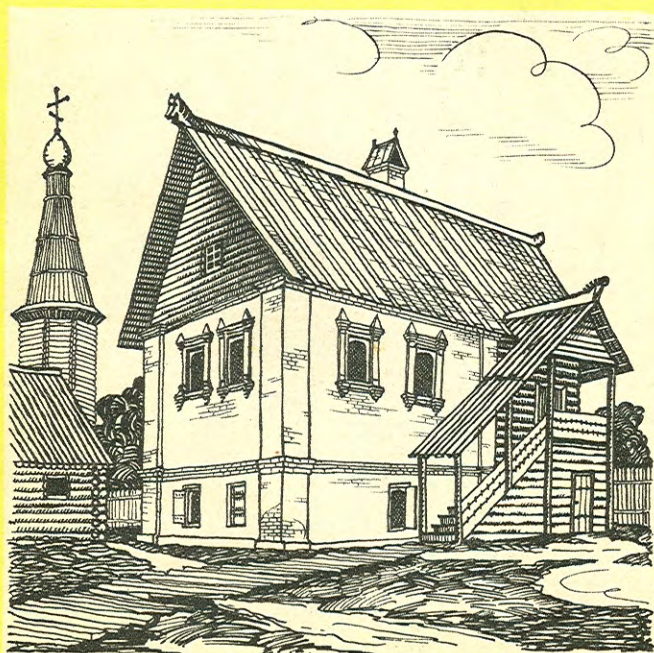
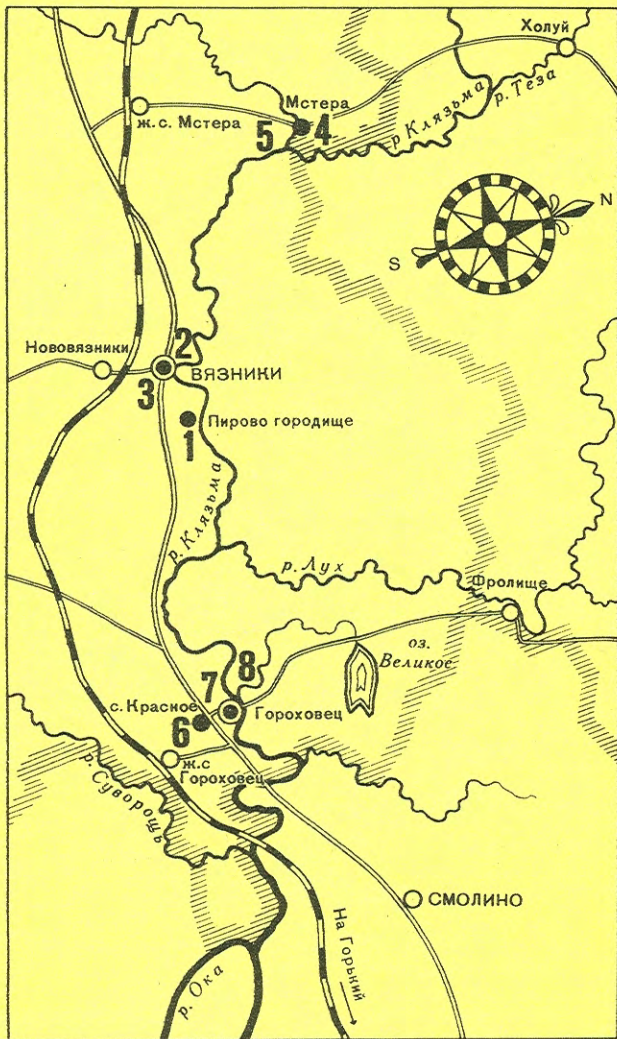


ПО
ОКРАИННЫМ
ЗЕМЛЯМ
ВЛАДИМИРСКИМ





1. Вали «Пирова городища»



2. Вязники.
Благовещенская церковь.
1683



3. Вязники. Бывший дом
фабриканта Демидова



4. Мстера.
Бывший господский дом



5. Мстера. Богоявленский
храм. 1687



6. Село Красное.
Церковь XVII—XVIII вв.



7. Гороховец.
Древние ворота при доме
Сапожникова — Ершова.
1670—1680 гг.



8. Гороховец.
Дом Опариных — Сериных.
Конец XVIII в.

72С1
Т46

ПО ОКРАИННЫМ ЗЕМЛЯМ ВЛАДИМИРСКИМ

(ВЯЗНИКИ,
МСТЕРА,
ГОРОХОВЕЦ)

А. А. ТИЦ

8-1-2
3-БЗ-24-69

ИЗДАТЕЛЬСТВО
«ИСКУССТВО»
МОСКВА
1969

СОДЕРЖАНИЕ

От автора	5
1. Вязники	10
«Пирогов городище» (10). «Великий град» Ярополч (15). Слобода, что под горою, «на вязах» (24). Монастырь на окраине, у «убогих домов» (28). Уездный город Вязники (34). Средь города торжище многолюдное (37). Вязниковские «рыцари торгового капитала» (41). Улицы, дома, люди (45).	
2. Мстера	53
Богоявленский погост, а ныне село Мстера (53). От кустарного иконописного промысла к артели «Пролетарское искусство» (58). Художники советской Мстеры (60). «А дома строити по достатку своему и по чину» (68). Чудо-чудное, диво-дивное (76).	
3. Гороховец	81
Ровесник Москвы (81). В Гороховце место городовое на горе (88). Обитель Николы Чудотворца, строенная миром (89). Под городом, у реки, посад, с домами купеческими (97). Древнерусский посадский дом, со верхами со высокими, со сенями со нарядными (102). В палатах «гостя» гороховецкого Семена Ершова (108). Неприметный дом (116). Монастырь девичий, а в нем церкви (119). Жилище «купцов и сибирских железных заводов содержателей» — Ширяевых (126). Дом торговых людей Опариных (130) «Соборную церковь учинили камяну и звонницу изрядили» (134).	
Примечания	141
Библиография	142

От автора

Эта книга не о городах, которые вошли в золотой фонд сокровищ мировой культуры с его бесценными шедеврами древнерусского зодчества, нет, она посвящена относительно малоизвестным окраинным пунктам бывшего Владимиро-Суздальского княжества.

Пусть это вас не огорчает, дорогой читатель. Если вы любите историю, если вам по душе скромные, но полные особой прелести уголки нашей Родины, то посещение Вязников, Мстеры и Гороховца доставит вам большую радость и эстетическое удовольствие.

Немногие населенные пункты сохранили без значительных изменений свой былой облик. Города формировались столетиями. Новое обветшавших домишек вырастают современные здания. Меняется масштаб застройки. Памятники зодчества оказываются в непривычном окружении. Величественно возвышавшийся среди невысоких деревянных построек каменный храм с ажурным силуэтом гордо вскинутых главок оказывается подчас зажатым среди громад многоэтажных домов. Чуждая храму или белокаменным палатам окружающая среда уменьшает впечатление от исторического памятника.

В неприметных городках, оставшихся в стороне от широких торговых дорог, в большей степени сохранилась среда, тот необходимый для полноты картины исторический фон, придающий совершенно особую эмоциональную выразительность даже относительно обыденному произведению древнерусского зодчества. Старые улочки Горо-

ховца или Мстеры с вросшими в землю избами, с покосившимися «залотами», с перевернутыми лодками на берегу притихшей реки во сто крат усиливают воздействие древнерусских архитектурных памятников.

Древнерусские зодчие особенно внимательно относились к выбору участка, на котором должна была возводиться постройка. Для «хором изукрашенных», или «божьего дома», подыскивалось «пристойное место», «зело удобное и вельми прекрасное». Красота природы должна была дополнять творение человеческих рук и создавать ощущение гармонического единства. Наши предки очень тонко чувствовали поэтичность березовых рощ, богатырскую удаль полноводных рек, вольнолюбие широких равнинных просторов. Сколько любви и подлинного восхищения многообразием мира слышится в строках древнерусского поэта XIII века.

«О светло-светлая и украсно украшенная земля Русская! И многими красотами удивлена еси».

Это — гимн природе, неотъемлемой частью которой рассматривались и «предивные» творения зодчества.

Французы с удовольствием показывают туристам как Париж, Леон, Марсель, так и скромный Оранж, пропитанный запахом лучших французских духов, тихий городок Грас и маленькую деревню Тюрби, где писал «Божественную комедию» великий Данте. Гений итальянского зодчества запечатлен не только в Риме, Флоренции, Венеции, но и в изысканных порталах Ассизи, в живописных уголках Комо, в суровых ансамблях Сан Джиминьяно, с застывшими на страже веков родовыми башнями. Народ Чехословакии гордится не одной Прагой или Братиславой, но и Тельчем с его театральными фасадами зданий, напоминающими гигантские декорации к спектаклю эпохи Возрождения, и бывшим королевским горным городом Йглавой, в котором памятники старины сочетаются с современными зданиями, и многими другими небольшими населенными пунктами, сохранившими культурные ценности.

Нашими подчас несправедливо забытыми городами, но со значительным историческим прошлым тоже следует гордиться, их тоже следует показывать, они вполне заслуживают этого. Много, очень много толстых книг и тоненьких брошюр написано о Господине Великом Новгороде, о стольном граде Владимире, о белокаменной Москве, о Ростове на славном озере Неро, но мало, очень мало написано о городках, отмеченных на картах незаметными кружочками.

Нельзя сравнивать Афины с Сунионом или Новгород с Вязниками, это несравнимые вещи. Но подчас история народа, его забытые каменные песни звучат в небольшом городке более сокровенно и непосредственно. Суздаль — этот живой свидетель далеких времен нашего народа с его уникальными ансамблями — становится городом-заповедником, далекие Кижи, затерявшиеся среди бесчисленных островов Онежского озера, превращены в музей под открытым небом, тысячи туристов ежегодно устремляются в Псков, Вологду, Ярославль и другие прославленные древнерусские города. Но не следует ограничиваться только хорошо проторенными путями. Не бойтесь свернуть с них на убогающую в сторону тропку. Иногда в порядке, о котором вскользь упоминает путеводитель, можно столкнуться один на один с Древней Русью.

Разве не стоит побывать в Гороховце, чтобы зайти в каменные палаты, которые простояли почти три столетия, заглянуть в давно ушедший быт ушедших поколений. Ведь палат посадского люда, уцелевших от разрушений и последующих коренных переделок, сохранилось единицы. Как ни парадоксально, но мы лучше знаем принципы планировки и архитектуры палат эпохи Возрождения, чем приемы построения жилых палат Древней Руси. А ведь, судя по летописям, былинам и сказам, где упоминаются «златоверхие терема» и «просторные гридницы», «высокие повалуши», древнерусское жилье обладало большими художественными достоинствами и своеобразием. Есть своя прелесть в малоизвестных памятниках архитектуры — они как непрочитанная книга, тающая новизну неизвестного. Пусть порой они не блещут высоким мастерством, но в них есть притягательная сила непосредственности, подлинной народности. Мы любимся не только полотнами Рафаэля, Тициана, Леонардо да Винчи, но нам доставляют истинное удовольствие и наивные примитивы итальянского триченто (позднего средневековья). Бесхитростные, задуманные произведения зодчества, сохранившиеся в укромных уголках нашей Родины, созданы руками простого люда. Они увековечивают человеческий труд и несут печать воззрений своей эпохи. Творческое горение, окрылявшее зодчих, иконописцев, золотокузнецов и других ремесленников, оживило созданные ими произведения, превратив их в овестьвленную историю нашего народа. Но не так легко прочитать мысль поколений, запечатленные в камне, написанные резцом или кистью. Язык архитектуры, как и музыки, достаточно своеобразен, и его надо уметь читать.

Хорошо путешествовать с людьми, понимающими разную архитектурную речь, знающими достопримечательности и историю интересующего вас города, умеющими показать малоприметную красоту обычного, заставить вас полюбить застывшую каменную симфонию прошлых эпох и красочно рассказать о величественных перспективах будущего. Не всегда попадаетесь такой разносторонний спутник, а потребность в нем, когда попадешь в незнакомый город, город с интересной биографией, особенно большая. Ведь можно легко пройти мимо прекрасного, не заметить интересного, не узнать полезного. Книга, конечно, не может заменить собеседника, но облегчить поездку, напомнить о забытых фактах, привести любопытные и нужные сведения и даже настроить вас на определенный лад может.

Автор не преследовал цель создать путеводитель со строго определенным маршрутом, подчиненным хронологии развития города, с набором необходимых цифр и обилием всевозможных сведений. Нет, ему хотелось провести каждого, кто интересуется культурой и зодчеством нашей Родины, по самобытным уголкам Мстеры, полюбоваться вместе с ним с горы Ярополч раздольем прилегающей поймы, ощутить тяжесть веков под толстыми сводами палат гороховецких купцов.

Хотелось поделиться и непосредственными впечатлениями, воссоздать стертые временем образы, связать их с живой тканью истории и постараться пробудить страсть к путешествиям.

Часто бывает, что далекий гудок паровоза или бесконечная лента дороги, убегающая вдаль, вызывает щемящее чувство, непонятное желание пуститься за тридевять земель в неизвестные края. Тяга к странствиям, к «хождению за три моря» свойственна многим людям. В наше время желание посетить неизвестные места легко выполнимо. И если вам захочется повидать древние земли Владимирской области, садитесь в Москве на поезд, в направлении города Горького, и через пять-шесть часов вы будете на станцию Вязники. Можно совершить этот путь в 294 километра и на автобусе Москва—Горький. Он даже интереснее. Отъехав от Рижского вокзала и вырвавшись из плена светофоров, автобус помчит вас по местам древнего тракта из стольного града во Владимир и дальше в Нижний Новгород. За Ногинском вы повстречаетесь в первый раз с рекой Клязьмой, на берегу которой расположились Вязники, Мстера и Гороховец. Промелькнет деревня Киржач, города Покров, Пегушки, и автобус,

замедля свой бег, въедет в древний центр русской культуры и государственности — Владимир. Недолгая остановка, и снова стремительно летящие навстречу деревья, постройки и медленно вращающиеся вокруг земной оси богатые «владимирские ополя». Не забудьте на двухсотом километре взглянуть налево, — на зеленом фоне различных оттенков, нежно прикрытая купой деревьев, белеет жемчужина древнерусского зодчества — церковь Покрова на реке Нерли (1165).

Темные, древние леса то смыкаются вокруг дороги, то отступают, открывая золотые пятна полей и синие прозрачные дали.

Скоро и Вязники, первый этап путешествия, кончается.

Познакомившись с древним Ярополчем и современными Вязниками, можно проехать на местном автобусе (34 км) в один из центров древней иконописи — Мстеру, а вернуться водным путем по реке Клязьме.

Следующий этап — это Гороховец. В этот старинный городок приятнее добираться автобусом Вязники — Гороховец (39 км) или по железной дороге (станция Гороховец расположена в 12 км от города). Ознакомившись с уникальными древнерусскими палатами гороховецких торговых людей и другими достопримечательностями, лучше всего возвращаться в Москву через Горький. От Гороховца до «порта пяти морей» по шоссе 83 километра. Ежедневно в Горький ходят местные электрички. Вот те небольшие сведения справочного характера, которых вполне достаточно, чтобы начать интересное путешествие.

Желаю счастливого пути, неизвестный читатель!

1. Вязники

«ПИРОВО ГОРОДИЩЕ». Вязники — малопримечательный на первый взгляд город. Таких было сотни в царской России. В Вязниках нет прославленных, широко известных архитектурных памятников, и, несмотря на это, город представляет интерес и надолго запоминается. Это объясняется тем, что старая часть Вязников почти не претерпела изменений и сохранила столь редкий для наших дней облик типичного уездного города прошлого века.

Вязники надо узнать ближе, хорошо с ними познакомиться, чтобы разглядеть их своеобразие, почувствовать колорит эпохи, суметь увидеть красоту непритязательной архитектуры вязниковских улиц и представить давно ушедших обывателей городка. Мне запомнился город осенью, окрашенный в янтарные оттенки, с воздухом, пропитанным прельным запахом яблок и напоенным ароматом скошенных луговых трав. Особенно красивы Вязники с горы Ярополь... С высоты даже заурядная застройка приобретает своеобразную прелесть: пятна красных и серых крыш чередуются с желто-бурыми деревьями, зигзагообразные линии улиц и заборов расчерчивают город на геометрические фигуры; вдаль тает в солнечной дымке силуэт Благовещенского монастыря, а за ним ровными шеренгами вырастают прямоугольники нового района. Отдельные бревенчатые домики вырвались из общей застройки и весело, обгоняя друг друга, устремились к Клязьме. А дальше раскрываются бескрайние просторы, перевязанные серебряным поясом реки.

История Вязников вплетается в сложный клубок политической и экономической борьбы русских князей. Возникновение города относится к эпохе феодальных междоусобиц, разрывавших могучую Киевскую Русь на отдельные княжества, к тем тяжелым временам, когда «брат восстал на брата», стремясь расширить свою вотчину.

Наука на сегодня не располагает точными данными о дате основания города Ярополча, слободой которого были когда-то Вязники. Даже месторасположение города времен «Слова о полку Игореве» не было до последнего времени достоверно установлено.

Ярополч относительно рано сошел с исторической сцены, уступив место своей слободе. Сведения об этом древнем городе постепенно забывались, а материалы и документы покрывались пылью на архивных полках. Долгое время думали, что городок, названный Ярополчем в честь сына Владимира Мономаха — Ярополка (второго), был на горе, которая сохранила до наших дней название Ярополь. Но раскопки, проводившиеся в годы Советской власти, показали, что Ярополчья гора была заселена не ранее XVI века.

Естественно возник вопрос, а где же тогда находился пограничный форпост Ростово-Суздальского княжества — Ярополч, входивший в единую систему укреплений по реке Клязьме, которая включала города Владимир, Стародуб, Гороховец?

На него ответили археологи В. и М. Седовы. Проводившие ими в течение ряда лет раскопки в районе деревни Лапино установили, что так называемое Пирово городище — это и есть древний Ярополч.

Пограничный городок располагался на правом крутом берегу Клязьмы в 7—8 километрах от современных Вязников. Еще издали, когда идешь от шоссе Москва — Горький к деревне Лапино, вырисовываются на фоне неба четкие контуры валов. Лучше всего сохранились монументальные земляные укрепления с северо-восточной стороны. Отрезанные от окружающего поля оврагом, огромные вздыбившиеся откосы производят впечатление мощи и незыблемости. Правда, нежная зелень, покрывающая грозные укрепления, и красота пейзажа с кружевными контурами березок, робко прижавшихся к мощным спинам валов, смягчают это впечатление и настраивают на лирический лад. И только когда пройдешь через былые ворота на территорию городища, зажатого земляным кольцом, и подойдешь к одному из раскопов, вокруг которого белеют кости ярополчан, начинаешь ощущать





Вид с «Пирова городища» Вала «Пирова городища»

тяжесть веков и мысленно воскрешать былое. За этими ныне пустынными валами в неравной борьбе погибли более семисот лет назад жители города. Не устоял град Ярополч, несмотря на высоту своих насыпей, крепость деревянных стен и храбрость воинов, против многочисленной татаро-монгольской рати. Пали последние защитники города, смолкли колокола, догорели последние бревна изб, и только величественные валы остались свидетелями исторической трагедии. Гибель города в ожесточенной схватке, трупы победителей и побежденных, возгласы ликования и крики отчаяния, смерть и разрушение — эти мысленно воссоздаваемые картины плохо вяжутся с очарованием окружающей нетронутой временем природы. Медленно, как зачарованный, подходишь к северной части Пирова городища. Откос вала сливается с крутизной берегового ската, сползающего в реку, за которой раскрываются богатырские просторы русской земли. Чувство умиротворения, душевного спокойствия охва-

тывает, когда глядишь с высоты 20—25 метров в зеркало реки с отражением противоположного берега, тающего в синеватом мареве. Застывшие ажурные абрисы берегов, внемлющих вечернему благовесту, и острые темные силуэты елей, как бы отдающих честь усопшим героям, усиливают ощущение тишины и покоя.

Сколько задушевных мыслей вызывает этот, казалось бы, столь простой, но такой родной пейзаж. Каким тонким пониманием прекрасного обладали наши предки, когда закладывали свои немудреные грады. Как хорошо знали и понимали природу. Тихий вечерний ветер словно доносит сквозь завесу времени мудрые наставления «морских уставцев» архангельских поморов или народные сказы: «Ежели ветер, переходя от места к месту, идет посолонь (в направлении движения солнца), то к ведрю и отищию. А когда, дуючи, идет против солнца, то к ненастью и к непогоде».

«ВЕЛИЦЫЙ ГРАД» ЯРОПОЛЧ. Трудно сейчас ответить, почему уцелевшие люди города Ярополча, когда прокатилась дальше разрушительная волна татаро-монгольского нашествия, не вернулись на родные пепелища.

Время скрыло от нас причины, вызвавшие возникновение нового поселения в 6—7 километрах выше по течению реки Клязьмы, причины, заставившие пустовать обжитое городище с высокими валами, которое в дальнейшем и получило романтическое наименование «Пирова городища».

Судя по документам, новые избы ярополчан, срубленные из свежих, пахнущих смолой стволов, сбились в беспокойную стайку на территории современного города, срудившиеся постройки получили название «Бутыры» и «Толмачево». Хочется как-то связать эти старые наименования с историей, с живыми людьми. Может быть, в этих местах жил оставленный татарский гарнизон, воины-батыры, а по соседству переводчики-толмачи. Возможно, они и приказали оставшимся в живых ярополчанам селиться рядом на незащищенном месте под их надзором. Но это только догадка.

Первое известное письменное упоминание о Ярополче относится к 1389 году — первому году княжения старшего сына Дмитрия Донского — Василия Дмитриевича. Продолжая «собрание земель русских», великий князь Московский ставит задачей присоединить стратегически важные и богатые Суздальско-Нижегородское и Муром-

ское княжества. Сложную дипломатическую деятельность князя Василия Дмитриевича отражает его договорная грамота к князю Владимиру Андреевичу, где он ставит условие: «а за каким делом отыметься от тебе Ржева, да ти мы тебе во Ржевы место Ярополчъ да Медуши».

Прошли лихие годы татарской неволи, отгремела Куликовская битва, Москва превратилась из стольного града удельного княжества в столицу Русского государства, окреп и Ярополч. Его жители расширили свои владения и частично переместились на стратегически более выгодные высокие участки, в места нынешних улиц Школьной и Больничной на горе Ярополь.

Видимо, Ярополч в период сложения Русского государства не играл какой-либо значительной роли, так как летописцы не упоминают о небольшом городке на окраинах бывших Владимиро-Суздальских земель. Но Ярополч не остался в стороне от народного движения за освобождение отчизны. Посадский человек Козьма Минин сумел зажечь сердца русских людей и организовать ополчение для борьбы с польской шляхтой. Ходоки Минина с его воззванием, страстно призывавшим не пожалеть «животов своих» за Родину, приходили для сбора средств и в Ярополч. В один из дней грозового 1612 года через тихий городок на Клязьме проскакал воинский отряд, — это князь Дмитрий Пожарский, «упрошенный миром», спешил, повинуясь долгу, в Нижний Новгород. А через некоторое время, по свидетельству ярополчского протоиерея К. А. Веселовского, народное ополчение, двигаясь освобождать Москву, расположилось на кратковременный отдых на Ярополчъей горе. С тех пор якобы и гора и селение, где останавливался Минин, получили его имя. Во всяком случае, в одном из документов 1628 года действительно говорится уже о селе Минино, которое располагалось на Ярополчъей горе. Встречается название и «Минина гора».

Село Минино, как и город Ярополч вместе с прилегающими селениями, было щедро пожаловано представителем новой династии русских царей — Михаилом Романовым боярину Федору Ивановичу Мстиславскому. Новопожалованная вотчина находилась во владении князей Мстиславских до середины XVII века, а затем перешла в ведение Дворцового приказа.

Это время второго рождения города Ярополча, короткий период его возвышения, вызванного строительством в 1657 году по царскому указу городских укреплений. Государь Алексей Михайлович повелел воеводе Субботе Семеновичу Чаадаеву соорудить на Мининой горе земля-



*Ярополч в XVII в.
Рисунок автора*

ной город с каменными башнями на изломах стен. Закрепили тяжелогруженные возы, подымаясь в гору, засверкали лопаты землекопов, застучали топоры плотников. На помощь ярополчанам были призваны гороховецкие и сарьевские мастера, пригнаны мужики из суздальских и муромских деревень. Тысячи мозолистых, сильных рук с помощью носилок, тачек и просто рогожи насыпали между речками Волошником и Свистошной большой земляной вал. Русские горододельцы выбирали, как обычно, удобное и красивое место для укреплений. Как в сказке, на высокой горе с крутыми склонами вырос почти правильный четырехугольник земляного города с дубовыми стенами и каменными башнями по углам.

Сооружение таких достаточно мощных укреплений вокруг потерявшего, с падением Казанского ханства, свое стратегическое значение города Ярополча показывает предусмотрительность и осторожность «тишайшего» прави-

теля всея Руси. На деле крепостные стены, окружавшие вершину горы, на которой мирно уютно жили избенки царских холопей, демонстрировали не силу, а слабость русского самодержавия. Это был не ореол единодержавной власти, а отблеск вспыхнувших в середине века пожаров народного гнева. «Московская смута» 1648 года, бунты тяглового люда в Козлове, Курске, Воронеже, Устюге и других городах, восстание псковских «молодых» людей, организовавших собственное правительство во главе с хлебником Гаврилой Демидовым, вынудили самодержца всея Руси заняться строительством крепостей. Эти каменные твердыни предназначались не только для отражения нападения внешнего врага, а и для защиты от внутреннего — обездоленного люда. Укрепления бывшего Ярополча можно поставить в ряд с такими государственными стройками, как «Новый город» Кирилло-Белозерской обители, грандиозные стены и башни Спасо-Евфимиевского монастыря, и другими оплотами самодержавия.

Характерно, что за возведением в далеком Белозерье мощнейших крепостных стен наблюдал «ближний боярин» Борис Иванович Морозов. Тот Морозов, выдачи которого требовали у царя разъяренные черные тягловые люди и стрельцы Москвы в «бунташные» июньские дни 1648 года, тот Морозов, которого восставшие москвичи хотели всенародно казнить, как это сделали они с Л. С. Плещеевым и П. Т. Траханиотовым. Тайно «сосланный» под сильнейшим конвоем верных людей в Кириллов монастырь бывший воспитатель царя, его родственник, крупнейший землевладелец, опытный предприниматель-заводчик, хитрый купец и безжалостный ростовщик Морозов был надежным помощником царя. Недаром царь Алексей Михайлович в грамоте к игумену Кирилло-Белозерского монастыря достаточно недвусмысленно пишет: «...а если сведают (о нахождении Б. И. Морозова. — А. Т.) и я сведаю, и вам быть кажненым; а естли уберезете его так как и мне добра ему зделаете, и я вас пожалую так, чего от зачала света такой милости не видали».

Хорошо ли выполняли свои сторожевые функции укрепления, окружившие Ярополчью гору, или нет — сейчас сказать трудно. Во всяком случае, в округе древнего Ярополча и Гороховца располагалась не одна тысяча десятин царских угодий, и хозяйственному монарху было что охранять.

Вторая половина XVII века — время активной жизни города. Государевы гонцы скачут из Москвы в Ярополч с царскими грамотами стольнику и воеводе Ивану



Вязники. Старый колодец

Максимовичу Языкову. Усталые лошади тяжело подымались по Барской горе, гонцы въезжали через единственные ворота в город и под любопытными взглядами горожан степенно следовали вдоль скучившихся деревянных строений к приказной избе. В ее горнице под образами за столом, покрытым красным сукном, на лавках с резными опущками восседали исполненные достоинства приказные дьяки и городской воевода. По соседству с приказной избой стояла губная изба, в которой с помощью кнута и дыбы осуществлялся «праведный суд», и измученные пыткой люди давали истинные, а чаще ложные показания, наговаривая на себя и других. Имелись в Ярополче и другие институты самодержавной власти: казенный амбар, зеленый погреб (пороховой), государев кружечный двор, мало чем отличавшийся от обычного кабака. Все они расположились на главной улице, протянувшейся вдоль гребня горы, почти на том же месте, где проходит сейчас улица имени Киселева. Красочный

ансамбль тесовых кровель, остроконечных заборов, затейливых крылец, резных ворот и узорчатых светелок завершался в XVII веке силуэтами рубленых церквей и шатровых звонниц. Здесь же сгрудилась и основная масса дворов зажиточных ярополчан, среди которых возвышались воеводские хоромы «со верхами со высокими, со сенями со нарядными». Отдаленное представление о них дает вид на бывшую дачу Н. Г. Татаринцева (Школьная улица, дом №15), возведенную на рубеже XX века на территории одного из древних дворов.

Стилизованные формы этих псевдорусских хором довольно удачно вписываются в пейзаж, оживляемый воспоминаниями из истории давно ушедших времен. Этому способствует и старинный колодец с огромным колесом. В сумеречные часы живописные контуры здания с бочкообразным покрытием и теремком невольно воскрешают картины былого Ярополча. Так и кажется, что сейчас зазвонит полная скорби песня красной девицы, что сидит «в его тереме высокою, словно пташка в западне».

Из случайных сведений, разбросанных в патриарших окладных и писцовых книгах того времени, известно, что в 1628 году в селе Минино на Ярополчьей горе возвышался деревянный храм во имя Архистратига Михаила. Позднее упоминается еще одна церковь во имя св. Троицы, которая в 1756—1761 годах заменяется новой, единственной дошедшей до наших дней.

Значительным событием в жизни Ярополча было посещение города самим «государем-батюшкой».

Самодержец всея Руси — Федор Алексеевич, прослышав о благочестии инока Иллариона, решил отправиться на богомолье во Флорищенскую пустынь, деревянные строения которой разместились в «зело густой чаще», недалеко от реки Лух. О приезде царственного богомольца было известно давно. Монастырская братия, в предвидении щедрых даров, не жалея сил, прокладывала руками зависимых крестьян дорогу от Ярополча через дремучие непохожие леса во Флорищи. Пробиравшаяся сквозь глухие чащобы, почти совершенно прямая дорога получила название царской. Забежим несколько вперед и скажем, что расчеты монахов оправдались и их труды были вознаграждены сторицею. Великодушный монарх после посещения пустыни пожертвовал монастырю окрестные леса и деньги на строительство каменных храмов.

В один из погожих декабрьских дней 1677 года с городской сторожевой вышки Ярополча заметили ползущий змейкой царский обоз; снежный хвост тянулся за возка-

ми. Государев поезд подъезжал к Ярополчу, воздух сотрясаясь от колокольного звона, стрельцы скакали, взбивая снежную пыль и разгоняя скучившуюся толпу, которая, сняв шапки, валилась на колени в мягкой, пушистый снег. Царь благосклонно сделал остановку в заснеженной слободе, уютно прильнувшей к скатам горы, под защитой городских пушек. Федор Алексеевич оценил верноподданические чувства жителей Ярополча и его слободы — Вязников и для укрепления их пожертвовал крест с алмазом и Евангелие с надписью: «Государь царь и великий князь Федор Алексеевич... городу Ярополчу в церковь Живоначальныя Троицы и собор Архистратига Михаила пожаловал сию книгу в 186 (1677) году декабря в 6 день, как его... пришествие было в Вязники». Правда, через некоторое время последовал указ ярополчскому воеводе Антипу Хитрово: «камень, который брат на городовое строение и до ныне лежит... и по нашему, великого государя указу, велено тот камень отдать в монастырь Успенья пресвятой богородицы Флорищевых гор».

Кратковременный визит самодержца не сказался на дальнейшей судьбе города. Ярополч уже сходил с подмостков исторической сцены. Его слобода, более удобно и выгодно расположенная недалеко от водной торговой артерии, вытянувшаяся вдоль шумного тракта из столицы в купеческий Нижний Новгород, притягивала торговый люд. Даже первый каменный храм вырос в центре слободы, а не в древнем детинце Ярополча. Величественное сооружение еще больше усилило общественное значение торгово-ремесленного поселения. Окончательный удар городу Ярополчу нанес страшный пожар 1703 года. Разбушевавшееся пламя, раздуваемое ветром, в течение нескольких часов уничтожило деревянный городок на горе. На пожелтевших листах хронографа чья-то рука лаконично отметила: «погорел без остатка».

Петровские реформы ломали отживающие консервативные порядки феодальной Руси — развивалась крепостная промышленность, закладывался Санкт-Петербург, лихо радочно строился флот, создавалась регулярная армия, колокола переливались на пушки — было не до восстания устаревших укреплений Ярополча. «Царя-плотника» больше интересовала ярополчская слобода — Вязники, в которой весьма успешно развивалось льняное производство, столь необходимое для создаваемого парусного флота. В одном из петровских указов 1715 года прямо говорится: «Во всех губерниях размножить льняные и пеньковые промысла, например, как обычно промышля-

ют в Пскове и Вязниках». Но велика сила привычки! И вскоре на горе вновь появились срубленные наспех одинокие избы. Немногочисленные строения со временем получили наименование Ярополчанской слободки, а в дальнейшем — просто Ярополь.

Не восстановило прежней главенствующей роли города Ярополча и строительство в 1756—1761 годах каменной Троицкой церкви на месте древнего деревянного храма. Архаические формы церкви в первый момент вводят в заблуждение. Трудно представить, что в то время как блистательный Растрелли соорудил Зимний дворец (1755—1762), когда русское барокко начинало уже вступать в полосу заката, возникает такое традиционное по исходным принципам сооружение. Бесстолпный храм с извечными тремя апсидами и пятиглавием, с обычной трапезной, грузный и малорасчлененный, напоминает по структуре Богоявленскую церковь в Мстере (1687). Он сохраняет местные особенности культовых зданий. В Троицкой церкви, как и мстерской, все пять барабанов глухие, выполняющие только символическую роль. В закомарах имеются также следы былой росписи. Красочные пятна примитивной живописи украшали в свое время закомары и Богоявленской церкви в Мстере и Благовещенского собора в Гороховце. Изменения, которые произошли в русской архитектуре в XVIII столетии, чувствуются только в деталях, в забвении декоративных принципов древнерусского зодчества, в потере мастерства виртуозной обработки кирпича.

Значительно большее впечатление оставляет колокольня Троицкой церкви. Ее формы еще ближе к произведениям XVII века. Композиция колокольни и пропорции очень напоминают гороховецкие звонницы. Поднявшись по крутым ступеням тесного внутрискладчатого хода и любясь сквозь арочные проемы каменного шатра замечательным видом, трудно представить, что это сооружение начато почти на пятьдесят лет позднее Петропавловской колокольни в Ленинграде.

Троицкая колокольня замечательно поставлена с градостроительной точки зрения. Она занимает самый высокий пункт древнего Ярополча. Очень стройная и динамичная вязниковская композиция прекрасно завершает силуэт Мининской горы.

В многолетней совместной жизни город Ярополч был вытеснен в конце концов слободой. В 1775 году экономически сильная слобода с развитым производством получает городской герб, а в прошлом «великий град» Яро-



*Вязники. Колокольня
Троицкой церкви. XVIII в.*

полч становится по сути незначительным сельским поселением. В конце XVIII века в Ярополчанской слободке было всего 210 «крестьянских душ». Стремясь избавиться от непосильного тягла, наследники древнего Ярополча все милостивейше просят включить их в состав вязниковских горожан. Шел год за годом, писались многочисленные прошения, давались взятки и обещания, и, наконец, в 1848 году ярополчане получили звание мещан. Дорого обошлось им это звание — двадцать лет жители Ярополчанской слободки выплачивали двойные подати и налоги как по крестьянскому, так и по мещанскому состоянию.

Разрушались постепенно некогда грозные каменные башни Ярополча, свидетели его временной славы, оползали высокие валы и заваливались мусором глубокие рвы. Последняя башня была разрушена в 1837 году во время проведения Московско-Нижегородского шоссе. Со временем забылось старое название — Башенная улица, потеряло свой смысл и бытовавшее у местного населения

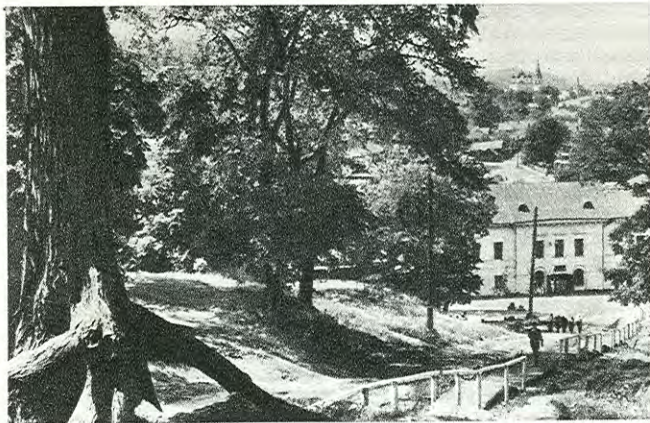
выражение: «У пушек, на пруду». Ярополч превратился в район города Вязники.

Сейчас Ярополчья гора, покрытая густой зеленью, среди которой просматриваются цветные пятнышки построек с величественным силуэтом колокольни, выглядит очень миролюбиво. Только при внимательном осмотре кое-где можно заметить по краям вершины оплывшие очертания бывших неприступных земляных валов.

В наши дни только мысленно можно представить, как выглядел град Ярополч во второй половине XVII века: внимание проезжавших по шумному тракту из Нижнего Новгорода во Владимир еще издали привлекал четкий абрис крепостных стен и башен, как бы одетых в виде венца на высокую гору. За валами с частоколами прятались нехитрые постройки защитников и жителей города. Над островерхим тыном возвышались лаконичные силуэты деревянных храмов во имя архистратига Михаила и св. Троицы и вздымались дерзновенные шатры колоколен. Отдельные избы и хоромины, оторвавшиеся от основного, зажатого стенами ядра, рассыпались по зеленым скатам, намечая подъезд к городу. Внизу под защитой пушек привольно раскинулась богатая торгово-ремесленная слобода.

СЛОБОДА, ЧТО ПОД ГОРОЮ «НА ВЯЗЬЯХ». В тяжелые времена, когда Русь собирала силы для того, чтобы сбросить непосильное ярмо татаро-монгольской неволи, у подножия города исподволь формировалась слобода. Усиление Москвы, расширение торговых связей с Востоком, общий экономический подъем в конце XIV—XV веков способствовали росту городов. Становилось тесно и Ярополчу, зажатому кольцом крепостных стен. Отдельные домики, с более предприимчивыми хозяевами, вырывались из тесных объятий земляной твердыни и спускались вниз на зеленые просторы. Постепенно у подножия горы, на которой гордо возвышался град Ярополч, поблизости от торгового пути, возникает Вязниковская слобода.

Происхождение наименования «Вязники», как окрестили новое поселение, толкуется по-разному. Более официальная точка зрения связывает название города с вязами, которые, очевидно, росли в большом количестве на этой территории. Именно поэтому вяз на желтом фоне изображен и в верхней половине герба города. Но нам представляется более вероятной вторая, менее признанная



*Вязники. Дорога
на Ярополчью гору*

точка зрения, которая основывается на одном из рукописных текстов. В этом документе отмечается, что слобода находилась под горою «на вязях», то есть на вязком месте. Действительно, почва в Вязниках, особенно ближе к Клязьме, болотистая. Целый ряд улиц в настоящее время расположен на насыщенном грунте. Поэтому вполне логично предположить, что слобода, размещившаяся на вязком месте, получила наименование «Вязники». Характерно, что народное устное предание тоже связывает происхождение названия с вязкостью грунта.

Передававшаяся из поколения в поколение легенда повествует, что в незапамятные времена жил да был в славном граде Ярополче лютый князь Кий. Жестоко правил князь, творил неправедные дела, зазря обижал своих неповинных холопей. Единжды поехал свирепый Кий в чисто поле разгуляться, в дремучий бор поохотиться. Долго ли, мало ли прошло времени, как прибегаёт его верный слуга. Лица нет на малом, говорит, сбился князь

с торного пути и увяз в болоте под самым городом. Весть эта птицей облетела Ярополч, выбежал тяглый люд за ворота, смотрит с горы, а князь Кий уже по пояс увяз в трясине. Кричит лютый князь, призывает на помощь, обещает золотые горы. Вспомнили люди лихие дела князя, многие обиды и горести, никто с места не тронулся. Стоят холопы, только тихо приговаривают: «вязни, Кий», «вязни, Кий», «вязники»... Так и погиб жестокий князь. Много воды утекло с тех времеч, а место то и по сей день называется — «Вязники».

Так оно было или иначе, но Вязниковская слобода существовала на нынешнем месте уже более пяти веков тому назад. Это подтверждают остатки древних деревянных мостовых и труб, которые находили во время раскопок на глубине 1—1,5 метров. В известных письменных источниках упоминания о Вязниках появляются в начале XVII века. В это «Смутное время» вязниковцы тоже, видимо, приняли участие в крестьянской войне, так как в документе 1608 года говорится, что «староста и целовальники и все крестьяне [Вязников] государю царю и великому князю Василию Ивановичу всея Руси добились челом, вины свои принесли и крест ему Государю целовали».

Образование в XVII веке «всероссийского рынка» и «сложение, — по определению В. И. Ленина, — буржуазных связей» способствовали развитию торгово-ремесленного поселения. К середине века в Вязниковской слободе уже насчитывается 337 дворов безземельных крестьян с мужским населением, равным 850 душам (1653). Вязниковцы издавна славились умением делать прекрасную льняную пряжу и крепкие пеньковые канаты, а также своими особого вкуса огурцами. Имелись в слободе и умелые кузнецы, сыромятники, шуговичники, хорошие кашники, мыльники и даже иконники, а также другие мастеровые люди.

Шли годы, росла слобода, увеличивалась паутинка улиц, ширилась слава о ее умельцах. Даже царь Алексей Михайлович жертвует деньги на строительство каменного храма в Вязниках. «934 рубля и 1400 пудов железа выдала дворцовая казна для возведения приходской Казанской церкви». Не поскупились во славу города и прихожане, собравшие 473 рубля; выдали, от щедрот своих, 264 рубля 75 копеек из церковной казны и священнослужители.

Четыре года, с 1670-го по 1674-й, трудились каменщики над Вязниковским храмом. Строили его по типу город-

ского соборного здания с пятью главами и тремя обширными папертями, будто предчувствовали, что в 1778 году приходская церковь станет собором. Много потратили сил безвестные каменоделцы, но мало, видимо, было опыта у местных мастеров, «необыкших к каменному делу». Только четверть века простоял храм — краса и гордость вязниковцев — и «от великой тягости каменных глав в соборной церкви небо [свод] все изорвало и связи переломило».

Снова зазвенели алтыны и гроши сердобольных прихожан, собираемые на возобновление Казанской церкви; снова застучали молотки каменщиков и заскрипели под ногами под тяжелыми шагами ярыг, таскавших на козлах кирпич. В последние годы XVII столетия «божьей милостью» и усилиями местной строительной артели был переделан заново храм. Главы и кресты обили белым, сверкающим, как серебро, железом. В полукружиях закомар трудами своих богомазов было «писано Отечество и лица разных святых». «Лепота» храма пришлась по вкусу не только вязниковцам, но и жителям соседнего Гороховца. В 1700 году, после окончания Казанской церкви, строится в Гороховце на средства купца Семена Ершова аналогичный храм. Надо полагать, что его возводила та же самая артель.

Величественный объем Казанской церкви с мощными лопатками и узорными наличниками завершил композицию Базарной площади Вязников. Трудно сейчас по скудным описям и нескольким выцветшим фотографиям судить о художественных достоинствах этого первенца культурного зодчества Вязников, тем более что в 1892—1894 годах он был капитально обновлен. Но, судя по рассказам старожил, Казанская церковь отличалась «лепотой и благолепием». Стоять бы и стоять делу рук народных, благодати отцов и дедов, да пришлось храму расплачиваться за грехи церкви и ее служителей. В острой борьбе против религии погиб и Казанский собор, разобранный до основания. Не уцелела и теплая церковь Николая Чудотворца, построенная в 1694 году на средства посадского человека М. Л. Городецкого. Ее разобрали еще в царское время.

Сейчас самый древний и относительно хорошо сохранившийся архитектурный памятник Вязников, свидетель далекого прошлого, запечатлевший пафос человеческого труда и наивность человеческой веры, находится на грани старого и нового города. Главы и колокольня храма Благовещенского монастыря заканчивают дореволюцион-

ную застройку, ставят точку над былым провинциальным городком. Выше, главенствуя над старой обителью, раскинулись многоэтажные дома «Красного текстильщика».

МОНАСТЫРЬ НА ОКРАИНЕ, У «УБОГИХ ДОМОВ». Благоевещенский семибратский монастырь был основан в 1641 году. Об открытии монастыря посадские люди во главе со старостой Вязниковской слободы Иваном Мухиным «били челом» самому государю. Выслушав челобитную, Михаил Федорович милостиво указал отвести под обитель место на окраине слободы у «убогих домов». Получив монаршее согласие, монахи с помощью своей паствы наскоро срубили небольшую церковь, поставили по соседству с ней кельи и оградил крепким тыном свои владения. Участок находился на берегу речки Выдерки, у подножия горы Венец, там, где сейчас спина к спине стоят обветшавший Благоевещенский храм и построенный в годы Советской власти техникум льняной промышленности. В те далекие времена поблизости от монастыря приютились покосившиеся срубы убогих домов, в которые клали тела умерших бездомных людей и самоубийц.

После окончания первоочередных работ последовали слезные прошения братии Благоевещенского монастыря «государю-батюшке» о пожаловании им угодий. В результате в 1649 году богатое рыбой озеро Юхры с истоком Юхорцем отписывается монастырю, а на следующий год приходит долгожданная царская грамота об отдаче монахам огородов при речке Выдерке. К концу века монастырская братия обладает уже достаточными материальными средствами, чтобы начать в 1682 году строительство двухэтажного каменного храма с колокольней и галерей.

Этот комплекс, оконченный в 1683 году, очень любопытен. В нем отразилась борьба двух художественных концепций — середины XVII века, с ее безудержным стремлением к узорочью, и конца века, с тенденциями к геометрически строгой регулярности. Живописность и симметрия сосуществуют в этом памятнике, они уживаются и придают ему особое своеобразие. Асимметричная композиция всего комплекса с колокольней на северной стороне, галерей на западной и сильно выдвинутыми на восток апсидами уравнивается спокойным объемом храма.

Зодчий, уподобляясь скульптору, как бы лепит свое произведение из отдельных объемов. В центре он ставит



Вязники. Вид Благоевещенской церкви с юго-запада. 1683

величественную довлеющую над всем массой храма. Его грузная, противопоставленная внешней среде форма увенчивается шатком пятиглавия. Статичность, замкнутость кирпичного куба усиливается расположением на углах лопаток, очерчивающих его грани. В этой архитектурной рамке каменных дел мастер размещает красочное пятно наличников. Слово умелая рука, вооруженная резцом, прошлась по стене и оживила ее плоскость орнаментальным узорочьем. Подобно ниткам бус повисли рядом с гранями проемов кувшинообразные элементы обрамления, а верх наличников, словно голова красавицы, украсился каменным кружевом кокошников.

Но время «обмирщения» культуры с его ростками рационализма невольно оказывало воздействие на мастеров. Каменное узорочье подчиняется сухой геометрической схеме. Декоративные формы наличников как бы нанизываются на ось симметрии, закрепленную полукруглыми закомар и утвержденную пятиглавием. Внимательное

рассмотрение храма приводит к мысли, что его создатели пытались вырваться из сковывавшего их плена геометрически строгой формы. Ее безжизненность, отвлеченность они стараются смягчить живописностью оконных обрамлений широким поясом орнаментального фриза, красочностью росписей, заполнявших в былые годы полукружия закомар.

Испокон веку каменодельцы, подражая природе, делали нижние части сооружений массивнее, крепче. Идея роста организма, его развитие по вертикали используется и в Благовещенском храме. Очень тонко, путем увеличения снизу вверх дробности деталей, перехода от грузноватых лопаток к более стройным колонкам, путем зрительного облегчения стены красочными пятнами узорочья создается впечатление устойчивости сооружения, его незыблемости.

К этому композиционному центру зодчий пристраивает мягкие криволинейные плоскости апсид, более пластич-

*Вязники. Южный фасад
Благовещенской церкви.
1683*
→

ные, приближенные по масштабу к человеку, объем паперти и крыльца, которые контрастируют с неподвижным, плоскостным ядром храма. Противопоставлены ему и динамичные формы колокольни. Группа дополняющих друг друга объемов храма объединена общим основанием — подклетом, где размещалась теплая церковь. Она художественно связана междуэтажным поясом и прерывистыми штрихами своеобразного фриза. Южная стена, обращенная к дороге, лишена пристроек и наиболее открыта для обозрения. За зелеными кулисами вековых деревьев, скрытая от любопытных взоров, стоит во всей своей красе Древняя Русь.

Тонкий рисунок деталей и гармоничность пропорций говорят о мастерстве зодчего. Целый ряд приемов выдает работу местной строительной артели. Здесь и изразцы, характерные для Горьковской области, и особенности орнаментального декора, встречающегося в культовых постройках соседних городов, и специфика типологической





*Вязники. Благовещенский
монастырь. Колокольня,
1683*

схемы. Изумрудные пятна изразцов разместились в ширинках галереи красной лестницы, карниза колокольни. Изображения сказочных птиц, рожденных народной фантазией, особенно полюбились мастерам. Образы райской птицы Сирина, огненного Феникса, прекрасной Жарптицы проступают в лаконичных символических рисунках желто-синих изразцов. Обращает на себя внимание необычный кирпичный фриз, охватывающий храм с трех сторон. Этот фриз, в виде букв «Ж», поставленных в одну строку, опоясывает поверху и апсиды, как бы привязывая их к основному объему. С северной стороны храма фриз не сделан. Такое на первый взгляд странное решение, так как главный вход был с этой стороны, имеет свое объяснение. Богомольцы попадали в холодную, расположенную над теплой, церковь несколько необычно. Сильно выдвинутая вперед лестница непосредственно примыкала к колокольне. Молящиеся, отбивая поклон и истово крестясь, поднимались по всходам, проходили че-

рез нижний объем колокольни и по переходу попадали на западную паперть, откуда через узорный портал проникали в «божий дом».

Видимо, зодчие, желая привлечь больше внимания к находящемуся в достаточном отдалении от Благовещенской церкви входу, и лишают верх храма узорочья. Лаконичная плоскость стены, без фриза, лучше контрастирует с более дробными и объемными формами крыльца, ярусом колокольни и переходов, усиливая художественную выразительность всего ансамбля. Стена храма в определенной мере служит фоном для пространственных, с резкими контрастами света и тени, деталей красного крыльца.

Малораспространенный рисунок фриза, о котором шла речь выше, достаточно сложный в выполнении, повторяется и в двух гороховецких храмах, построенных тоже в конце XVII века — церкви Сретения (1689) и Благовещенском соборе (освящен в 1700 г.). Надо полагать, что в их строительстве принимали участие те же каменщики, которые не торопясь, степенно высекали в Вязниках из кирпича по шаблону криволинейные элементы облюбованного ими и, возможно, являющегося их гордостью узорного фриза. Любопытно, что в эти же годы за тысячу верст от Вязников в холодном Соликамске выполняется такой же фриз в Зимнем соборе (1684) и Благовещенском (1687). Что это — совпадение или неизвестные миграции строительных артелей? Сколько интересных фактов скрыто еще от нас! Сколько документов, которые могли бы пролить свет на далекое прошлое нашей Родины, пропало без следа и сколько еще лежит на неизвестных полках!

Под каменными сводами Благовещенского монастыря в Вязниках тоже хранились свитки, грамоты, расходные записи, акты, челобитные. В железных сундуках, строго по описи, береглись сгустки человеческой мысли. Богословские трактаты лежали вперемежку с мирскими книгами. Там были Патерик Печерский (1661) и Требник (1680), Жезл Правления (1667) и Часослов (1688), а также многие другие книги.

Представление об этих рукописных богатствах можно составить на основании Синодика Благовещенского монастыря 1679 года, выставленного в витрине Вязниковского краеведческого музея. Без малого триста лет прошло от того дня, как безвестный изограф закончил последнюю миниатюру Синодика, но и сегодня безыскусный, названный рисунком и яркие, свежие краски радуют взор. Тонкий рисунок орнамента поражает своим изысканным

мастерством, замечательным чувством гармонии цвета и линий. Кто создатель этого графического шедевра? Кто заставило этого так жизнерадостно, так красочно воспринимавшего мир человека стать иноком, уйти из мирской жизни?

История сохранила нам его художественный почерк, его особое эстетическое видение, но скрыла от нас его переживания, его страдания и радости.

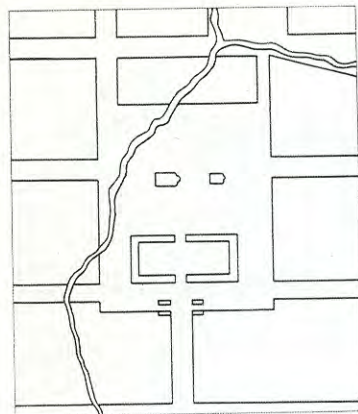
УЕЗДНЫЙ ГОРОД ВЯЗНИКИ. Однако не храмы и не древние рукописи прославили Вязники, а ремесло, тяжелый, изнурительный труд, связанный с изготовлением крепкой пряжи и тонкого полотна. Еще предки вязниковцев, жившие на Пировом городище, занимались ткацким ремеслом. Почти в каждом раскопанном древнем жилище обнаруживали шиферные пряслица, служившие грузиками для веретен.

К началу XVIII века Вязники становятся крупным центром льняного промысла. Вынуждаемые потребностями регулярной армии и флота, энергично создаваемых Петром I, подстегиваемые государственными указами, развиваются полотняные мануфактуры. В специально построенных на скорую руку «фабричных светелках» работают наемные мастера, увеличивается рабочий день, растут доходы предпринимателей.

В 1749 году купец Степан Колбаков основал в Вязниках полотняную фабрику. Масштабы производства были уже достаточно солидные, так как потребовали получения разрешения на покупку ста душ крестьян. Вскоре открывается большое льняное производство и второй вязниковский промышленник — Иван Крапивников. А через какие-нибудь сорок лет в слободе было уже 9 полотняных мануфактур, которые в течение года производили до 20 тысяч кусков отличного «фламанского» и «ревентучного» полотна. Продукция вязниковских ткачей ценилась высоко, и не один десяток обозов с белоснежным полотном тащился по черным от грязи дорогам в Санкт-Петербург.

Неприметная слобода, что «на вязях», затерявшаяся среди сотен таких же малопримечательных поселений царской России, становится в годы русско-турецких войн экономическим центром значительного района.

Отзвуки крестьянской войны, грамоты донского казака Емельяна Ивановича Пугачева, жаловавшего народ «вечною вольностью», будоражили крепостную Россию. Необходимы были меры для усиления административных



*Схема планировки
центральной площади
г. Вязники по плану
1790 г.*

органов власти на местах. Последовал ряд реформ, направленных на укрепление самодержавного строя, и среди них — «Учреждение для управления губерний Всероссийской империи». И вот наступает знаменательный день для жителей Вязников, когда в 1778 году, при учреждении Владимирского наместничества, слобода получает титул уездного города.

Новоиспеченный город насчитывал 486 деревянных домов, прятавшихся в вишневых садах, 89 торговых лавок и 7 питейных домов, открыто стоявших вдоль главных улиц. За высокими заборами и крепкими ставнями жили, трудились, страдали и любили 1925 человек. Кроме того, уездный город имел монастырь, три церкви и около трех десятков различных производств. Правда, в Вязниках не было школы, но наведению строгих порядков и прекращению вольнодумства это не мешало.

Как и полагается, для нового города было поручено составить план его преобразования в административно-



*Вязники.
Базарная площадь.
На переднем плане
бывший гостиный двор*

хозяйственный центр уезда с размещением всех бюрократических атрибутов власти. Комиссия для строений, в соответствии с указом Екатерины II «О сделании всем городам, их строению и улицам специальных планов по каждой губернии особо», разработала в числе сотен других городов планировку и Вязников.

В одном из верхних залов Краеведческого музея висит генеральный план города Вязников, «сочиненный по Высочайше подтвержденному плану с учиненными Генерал Поручиком Заборовским в 1790 году Августа 13-го дня поправками». Кто делал первоначальный план? И какие поправки внес Заборовский? Вопросы, еще ждущие ответов от исследователей.

Бесхитростный план 1790 года с регулярной схемой улиц был в значительной части воплощен в натуре. С востока на запад, параллельно древнему тракту протянулись основные улицы. Две главные — Благовещенская (улица III Интернационала) и Новая (Советская улица) —

перерезали Базарную площадь. Строго перпендикулярно им были разбиты поперечные улицы, одной стороной упиравшиеся в горы, а другой уходившие в бескрайние просторы клязьминской поймы. Только в районе древнего Ярополча геометрический рисунок улиц несколько сбивается, отвечая направлению склонов горы.

Примерно в центре сетки однотипных прямоугольных кварталов бывшей слободы, против въезда в отживший свой век Ярополч, раскинулась огромная площадь. В центре этого форума Вязников возвышалась Казанская церковь, переименованная в собор, и храм Николая Чудотворца. По продольной оси Базарной площади, намеченной Муромским проездом и закрепленной двумя симметрично расположенными питейными домами, в створе с Новой улицей, был запроектирован «вновь назначенный гостиный двор». Стройная шеренга колонн гостиного двора на фоне куполов Казанского собора и церкви Николая Чудотворца, с выдвинутыми вперед питейными домами, должна была завершить центр города, олицетворяя общественную добропорядочность и житейское благополучие вязниковцев. К сожалению, была построена только юго-западная четверть каре гостиного двора. К ее обрусевшим тосканским колоннам в послереформенные годы интенсивного развития Вязников были пристроены новыми представителями капитала безликие, чуждые друг другу по архитектуре торговые здания.

СРЕДЬ ГОРОДА ТОРЖИЩЕ МНОГОЛЮДНОЕ. Когда попадаешь на Базарную площадь в Вязниках, окруженную домиками и лавками столетней давности, когда глядишь на сохранившиеся кое-где массивные железные ставни и крепкие высокие ворота, воображение воскрешает прежних обитателей этих зданий. Площадь заполняется степенными купцами и бойкими торгашами, важными чиновниками и фанатичными монахами. Вместе с праздными барынями идут по площади «калики перехожие», рабочий люд и крестьяне. Перед глазами встает давно ушедший мир дореволюционной провинции. Застройка площади, окружающий архитектурный фон мало изменились. Его легко мысленно дополнить монументальным объемом пятиглавого Казанского собора и более стройным абрисом Никольского храма. Остается только представить вязниковское торжище в жаркие летние дни на рубеже XX века. Площадь заполнялась возами и колымагами, праздная толпа переходила от одной лавки к другой,

мужики, лениво торгуясь и балагурия, останавливались перед пестрыми балаганами бродячих комедиантов; многоязыкий гомон наполнял знойный воздух, пыль перемешивалась с едким запахом пота — шумела Вязниковская ярмарка. Перезвон колоколов сливался с бранью, богомольцы, отслуживши заутреню, смешивались с торговцами и вместе направлялись в ближайший кабак.

Пестрота нарядов, характеров, желаний дополнялась пестрым фронтом застройки, верноподданнически окружившей собор и церковь. Деревянные избы соседствовали с каменными двухэтажными домами, резные горницы на кирпичных подклетах соревновались в узорочье с убранством купеческих палат. Все спорило, все кричало, все старалось привлечь к себе внимание. Яркими пятнами читались вывески лучшей колбасной Александрова и бакалейной лавки Фирсова; затейливые надписи прославляли винный погреб Чичерова и магазин в доме Татарничева. Крикливые афиши возвещали об открытии Сизяковым первого в Вязниках синемаатографа.

Все достоинства и пороки городка выставляла напоказ Базарная площадь — лицо и душа города. На нее выходили благообразные, надевшие маску порядочности фасады зданий, в которых размещались различные учреждения: городская управа и трактир «Приятное свидание» (ныне здание почты), отделение Волжско-Камского банка и двухэтажные номера «Свет». Разные люди, разные вкусы. Уютный деревянный дом на пять окон со светелкой помещика Бабкинского скромно спрятался за рынок, а почти напротив него гордо красовались каменные двухэтажные палаты с мезонином крупнейшего промышленника В. Ф. Демидова. Площадь столкнула как бы две эпохи, противопоставила старое и новое: домик крепостника с деревянными тонкими резными колонками и особняк фабриканта с кирпичными пилястрами ионического ордера.

Трудно было архитекторам создать порядок в хаосе индивидуализма. И все-таки в застройке площади угадываются определенные градостроительные идеи. Начало бывшей Большой Благовещенской улицы (улица III Интернационала) закреплено двумя однотипными двухэтажными кирпичными зданиями с закругленными углами, выходящими на площадь. Их возраст перевалил за сто лет. За свою долгую жизнь они сменили многих хозяев. В левом доме, со стороны площади, в 1870-х годах жил предводитель дворянства, затем в парадной анфиладе особняка разместился трактир с хором певиц. Вскоре веселых оби-



Вязники. Базарная площадь. Бывший дом помещика Бабкинского

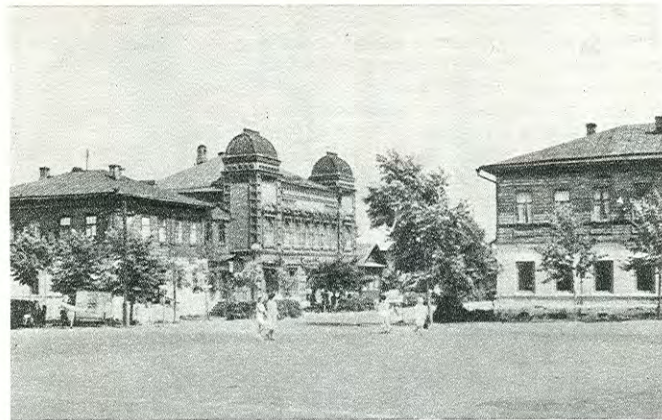
тателей питейного заведения сменили мрачные чиновники казначейства, а их в свою очередь выселил почтмейстер со своим штатом. Почта в этом доме располагается и в наши дни. Продолжение Большой Благовещенской улицы — Малоблаговещенская (Красная улица) фланкировалось двумя трактирами, солидно разместившимися в каменных подклетах. В верхних деревянных частях были предусмотрительно устроены номера. Трактиры с номерами, обставленными двухспальной кроватью, столом с колченогими стульями и вешалкой за ситцевой занавеской, с пыльными гардинами и затхлым запахом, толпились вокруг собора, как бы замаливая грехи своих постояльцев. Трактиры были со всех сторон площади, в нижних помещениях и верхних этажах, с бойкими танцовщицами и знаменитым гармонистом Василием «Перцем», исполнявшим залихватские и подчас далеко не невинные песни. Количество трактиров временами доходило до десятка.



*Вязники. Базарная
площадь. Бывший дом
фабриканта Демидова*

Небольшие помещения с дощатыми столами и обширные залы с деревянными столбами, имитирующими античные колонны, с неизменными штофами водки и половыми гостеприимно открывали двери перед имущими. Освещенные керосиновыми лампами или газовыми фонарями, с вышибалой или бородатым швейцаром, они ждали своих посетителей. Посетители тоже были разные: и ткачи с льнопрядильных фабрик, заливавшие свою безрадостную жизнь водкой, и молодые купчики, сорившие деньгами своих скопидомов-отцов, и некоронованные короли Вязников — промышленники, приходившие покуратиться или сыграть «по маленькой».

Картину дореволюционной Базарной площади Вязников дополняли тусклые уличные фонари на покосившихся столбах, застывшие силуэты извозчиков, монументальная фигура урядника и деревянная гауптвахта. Гауптвахта имела специальное помещение для ссыльных в Сибирь.



*Вязники. Базарная
площадь. Начало Красной
улицы*

Вдоль всего города тянулось унылое шествие арестантов, сопровождаемое заунывным кандалным звоном. Сколько тысяч свободомыслящих людей прошло строем кичливых помещанских домиков бывшей Новой улицы. Дерзновенные мысли этих смелых людей, шедших по Владимирке на свою Голгофу в Сибирь, будоражили умы обывателей, готовили их к грядущим боям за свободу.

ВЯЗНИКОВСКИЕ «РЫЦАРИ ТОРГОВОГО КАПИТАЛА». Превращение Вязников в уездный город развязало руки промышленникам. Среди вязниковских купцов и заводчиков появляются такие крупные фигуры, как Сеньковы, Демидовы, Елизаровы. В их руках после реформы 1861 года сосредоточивается фактически все льнопроизводство уезда. На фабрике старых вязниковских купцов Елизаровых в 1863 году были установлены первые механические ткацкие станки и удивлявшая всех паровая

машина Джемса Уатта в десять лошадиных сил. Ефим Елизаров уже давно сменил поддевку на фрак. Он был не только дипломатичным городским головой, но и способным «заморским гостем». За широкие масштабы торговли с Персией сам шах наградил его почетным орденом «Льва и солнца».

Через два года была механизирована и фабрика В. Ф. Демидова, ныне льнокомбинат «Свободный пролетарий». Основанная в 1831 году вырвавшимся из крепостной кабалы Федором Демидовым фабрика разместилась на тогдашней окраине города, под сенью крестов Благовещенского монастыря. В ее мрачных корпусах в конце XIX века работало 766 рабочих.

Рядом с фабричным участком, на углу улицы III Интернационала стоит и сегодня добротный каменный дом Демидовых. Только функции его теперь другие. Вместо вязниковской знати здесь собираются рабочие и инженерно-технический персонал Льнокомбината. Вряд ли думали владельцы фешенебельного дома, что он превратится в рабочий клуб.

Вязниковские «льняные короли» следили за столичной модой. Их особняк несет на себе печать модерна, получившего на рубеже XX века распространение в России. У Василия Федоровича Демидова были даже свои подрядчики, среди которых особую известность получил каменщик В. С. Мокрушин.

Демидовы выбились «в люди» из крепостных. Они не были коренными вязниковцами. Начало их производственной деятельности связано со слободой Мстера. Федор Демидов, став содержателем полотняного промысла, купил в 1828 году фабрику и дом в Вязниках у Василия Водозова. Водозов был первостатейный купец. Кроме дома в Вязниках он обладал недвижимым имуществом в Ярославле. Его полотняная фабрика приносила огромные доходы. По словам современников, во двор дома Водозовых медные деньги привозили обозом. Казалось, все улыбалось именитому купчине, но непредвиденный случай — наводнение в Петербурге — разорил Водозова. В его столичных складах «изопрело» все полотно. Убыток был столь велик, что подломил благосостояние этого торгового великана. Пришлось продавать и вязниковский дом и фабрику.

Однако самыми крупными и известными льнопромышленниками в Вязниках были Сеньковы.

История рода Сеньковых могла бы послужить темой для исторического романа. Выходцы из Вышнего Волочка,



*Вязники.
Бывший дом Демидова*

Сеньковы в беспокойные годы начала XVII века покинули насиженные места и после утомительных скитаний осели в тихом Богоявленском погосте — так именовалось тогда будущее село Мстера. В ряде описей, скаредно точно выявлявших тягловые души, начиная с 1628 года встречаются Пахомка да Ивашка Сеньковы. Сеньковы были крепостными и, как все, тянули тяжелую лямку подневольного труда. В начале правления Екатерины II предприимчивый Иван Сеньков изловчился и в 1765 году основал в Мстере небольшую фабрику тканья полотен. Дело оказалось прибыльным, и крепостные фабриканты, не щадя своего ближнего, стали накапливать капиталы. Через шестьдесят два года Осип Михайлович Сеньков (1791 — 1851) 23 декабря 1827 года вносит своей «благодетельнице» — генеральше С. П. Тутолминой — 100 тысяч рублей откупных. К новому году, в качестве лучшего подарка, семья Сеньковых получает «вольные». Свободные Сеньковы предпочитают покинуть Мстеру, в которой проте-

кала их тяжелая, зависимая жизнь. Они переезжают в Вязники, и в 1829 году в городе открывается еще одна полотняная фабрика — Осипа Сенькова. Дело ставится на широкую ногу, возводится двухэтажный каменный корпус, устраиваются деловые приемы для вязниковской знати и балы для молодежи, дочка — Авдотья Осиповна — выдается замуж за содержателя полотняной фабрики Василия Федоровича Демидова. Проходит двадцать с небольшим лет, и в 1850 году бывший крепостной Осип Сеньков получает высокое звание «потомственного почетного гражданина» города Вязники. Почет пришел вслед за деньгами. Да это и не мудрено, ведь в начале XX века в сеньковских корпусах (ныне фабрика «Парижская коммуна») уже работало до полутора тысяч рабочих — почти половина всех жителей города. На фундаментальных зданиях складов в Москве, Петербурге, Киеве, Харькове, Одессе, Саратове, Варшаве красовались аршинные черные буквы, утверждавшие собственность Сеньковых. Продукция их льноткацкой фабрики славилась на всю Россию. На знаменитой Нижегородской всероссийской выставке 1896 года предприятие Сеньковых получило высокую награду — государственный герб. Знали тончайшее полотно вязниковских ткачей и за рубежом. В шумном Париже и далеком Чикаго изделия сеньковской фабрики были удостоены медалей, а на выставках в Турине и Генте — почетных дипломов.

Сеньковы слыли либералами. Сергей Иванович организовал при своей фабрике начальную школу и содействовал открытию в 1906 году женской гимназии, а в 1910-м — мужской. Правда, это не мешало ему вести довольно легкомысленный образ жизни. В городе было несколько домов, построенных им для своих любовниц. Сейчас в одном из них — каменном особняке, с претенциозной эклектической архитектурой по улице III Интернационала — удобно разместились ясли. Был у Сеньковых и дом на Ярополчье горе, на бывшей Троицкой улице. Громадные хоромы, имевшие около шестидесяти комнат, принадлежали в свое время Осипу Осиповичу. За домом размещался тенистый парк с беседками и оранжереями. Основные палаты фабрикантов крепостного происхождения стояли неподалеку от источника их богатства — фабрики. Сейчас в этом здании помещается клуб фабрики «Парижская коммуна», а в корпусах, выданных забастовку 5 мая 1905 года и тяжелую, опасную работу подпольной революционной организации, шумит новое свободное поколение.



*Вязники. Здание музея
(бывший дом Елизарова)*

Сегодня, проходя по художественному отделу Вязниковского музея, мало кто обращает внимание на небольшой выразительный рисунок пожилого мужчины с бородкой, в пенсне, напоминающего интеллигента 1860-х годов, к которому прижалась очаровательная девочка. Этот человек с большим облыслым лбом — некоронованный король предреволюционных Вязников, Сергей Иванович Сеньков, перед которым ломали шапки даже высокопоставленные вязниковцы.

УЛИЦЫ, ДОМА, ЛЮДИ. Рисунок вязниковских улиц также запечатлел историю города, написанную разными архитектурными почерками. Две строительные эпохи, два градостроительных принципа столкнулись в городе. Прямоугольные кварталы, прямые улицы центра характеризуют рационализм градостроительства конца XVIII—начала XIX века, а мягко стелющиеся вдоль



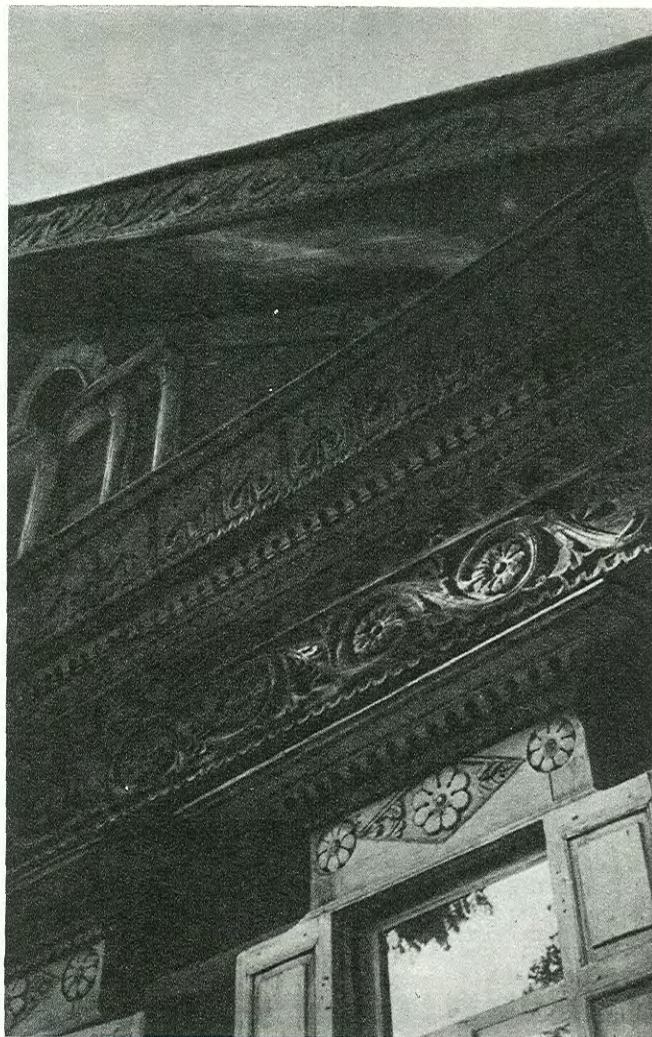
*Вязники. Бывший дом
Штаревых*

*Вязники. Фрагмент
бывшего дома Штаревых*



склонов горы Венец и умело взбирающиеся вверх окраинные улочки показывают мастерство древнерусских горододелцев.

Интересно ходить по улицам незнакомого города и стараться прочесть его прошлое. Каждый дом хранит свою тайну, замкнувшись в стены, забаррикадировавшись ставнями и заборами. Некоторые строения скрывают свой возраст за личиной свежей покраски, как женщины за румянами. Отдельные здания щеголяют обновками в виде зеркальных витрин и стеклянных дверей. Но при более близком знакомстве дом сбрасывает наносную мишуру и показывает свое истинное лицо. Процесс знакомства, проникновение в стертые временем этапы жизни сооружения и его обитателей — процесс трудный и не всегда дающий ответы на все вопросы. Язык архитектуры немногословен, его надо уметь понимать. Целая эпоха с ее мировоззрением, классовыми противоречиями, техническими возможностями, вкусами отражены в, казалось бы, ничего не





*Вязники.
Большая Садовая
улица. На переднем
плане бывший дом
Полежаевой*

говорящих фасадах обыкновенных одноэтажных и двухэтажных домов, вытянувшихся вдоль вязниковских улиц. Здесь и простые каменные здания на пять или семь «осей», на которых, согласно классическим доктринам, строго симметрично расположены оконные проемы. Среди них встречаются «образцовые» дома, с «высочайше утвержденными фасадами», которые строились повсеместно в конце XVIII — первой половине XIX века. Попадаются и претенциозные особняки местной знати. Простота соседствует с украшательством, красота — с безвкусицей. Фасад дома — своеобразная визитная карточка владельца, говорящая о его месте на ступенях лестницы общественного положения, свидетельствующая о благосостоянии владельца и соответственно его добропорядочности.

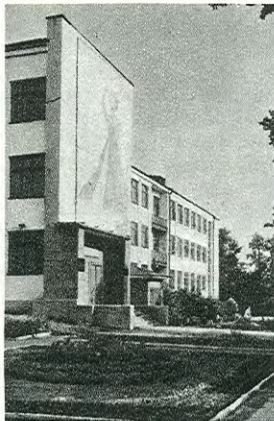
Облик главных Вязниковских улиц сложился в конце XIX — начале XX века. В 1883 году в городе было всего 24 каменных дома. Краеведческий музей — одно из старейших зданий города. По всем данным, оно построено

в конце XVIII века, видимо, купцом Шалапутиным, у вдовы которого в 1820 году купил дом Г. С. Елизаров. Трехэтажный домина с традиционным портиком на высоком цоколе располагался в те годы на самой окраине города, у выезда в деревню Петрино. Во дворе дома находилась и льноткацкая фабрика Елизаровых, разобранная за ветхостью в 1927 году. Соседний дом также принадлежал Елизаровым. Здание старинное. В прошлом это, очевидно, одна из «фабричных светелок». Позднее кирпичный корпус выполнял различные функции — был использован для почтовой конторы, интендантских складов, а в 1870 году в нем размещались даже арестантские роты. Одно время здание было занято Техническим училищем имени Базанова, а сейчас это общежитие Техникума льняной промышленности.

Сохранились в городе и довольно почтенные деревянные дома. В начале Большой Садовой улицы (дом № 4), упираясь в косогор, стоит дом Виноградовых. В документах, сохраняемых семьей, имеется план участка 1852 года, на котором уже показан существующий дом. Он принадлежал вязниковской мещанке Александре Тимофеевне Полежаевой. За свою долголетнюю жизнь дом немного врос в землю, увеличил размеры окон, сменил материал кровли, но еще в значительной части сохранил своей былой облик. Квадратная клеть разделена печкой и перегородкой на горницу и кухню. На улицу выведены извечные три «красных» окна. Скромная резьба на оконных наличниках несет печать незаурядного мастерства и прирожденного вкуса.

Еще более высокими художественными качествами обладает резное убранство бывшего дома Штаревых. Он находится на другом конце города, за его старой чертой (ул. III Интернационала, дом № 114). Современник полежаевского дома, он имеет совершенно другую структуру. Это дом зажиточных хозяев, использовавших распространенную в северных районах схему планировки, в которой жилье совмещалось с крытым хозяйственным двором. Жилая половина этого достаточно монументального сооружения выделена богатым резным поясом. Растительные орнаментальные мотивы фриза в сочетании со скаковыми животными, которые завершают композицию, очень характерны для районов Среднего Повольжья.

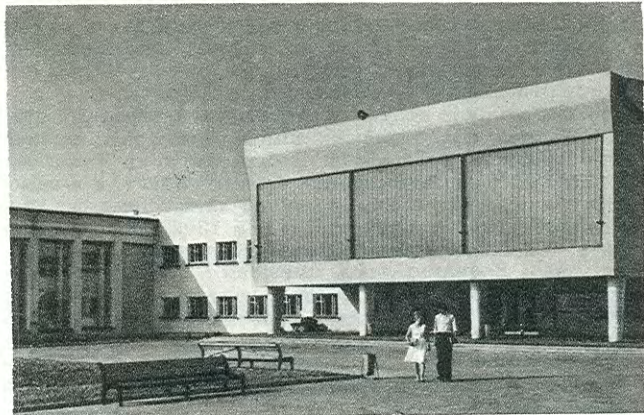
Встречаются покосившиеся, седовласые представители былой застройки и на горе Ярополь. На улице Киселева доживает свой век деревянный рубленый дом с просевшей и местами прогнившей тесовой кровлей.



*Вязники.
Здание Техникума
льняной промышленности*

Картины прошлого не стерлись и во многих других уголках города. Одноэтажные домики, как бы старающиеся стоять ровно, по одной прямой на заросшей травой улице Мошина, могут служить, без каких-либо доделок, декорацией к пьесам Островского. Их скромный архитектурный наряд составляют кружевные наличники окон, железные водосточные воронки труб, напоминающие корону, уютные крылечки с навесами и створчатые ворота. Более имущие вязниковцы ставили хоромину на кирпичный подклет, подшивали фронтоны вырезными лентами подзоров, украшали кирпичные трубы затейливыми теремками из жести.

Столетиями формировался, развивался и совершенствовался греческий периптер, веками рублились «как водится», «по обычаю», передававшемуся из поколения в поколение, русские избы. Тысячи народных умельцев во всех уголках России любовно вносили свою лепту в сооружение жилья. Они оттачивали до совершенства не-



*Вязники.
Здание клуба в районе
Красный текстильщик*

хитрые формы рубленой постройки, доводя ее в отдельных случаях до подлинного произведения искусства. Народное мастерство, его силу и талант, запечатленный в дереве, сохранили, несмотря на лихолетья, пожары, вражеские нашествия, одинокие старинные избы. С каждым годом их становится меньше, но тем дороже они нам. Мы не жалеем о старых Вязниках с непролазной грязью, ловкими торгашами, кабаками и портнерными. Нет возврата прошлому города с его сплетнями, досужими домыслами вязниковских кумушек, сектантством и развратом. Забыты кулачные бои, когда в праздничные дни сходились улица на улицу; затихли церковные песнопения и площадная брань, отзвучали сентиментальные романсы, кончились гусиные бои специально выкормленных боевых гусakov, проводившиеся на чистых, омытых росой клязьменских лугах. Но творения народных мастеров, согретые теплом умелых человеческих рук, сохранили и поныне свое обаяние.

Зажигаются светлые огни новых, советских Вязников, крупного текстильного центра с населением более 40 тысяч человек. Здание Техникума льняной промышленности окружено зеленью и цветами. Его фасад символически закрывает храм Благовещенского монастыря.

Против гостиного двора, на месте предусмотренных планом 1790 года двух питейных домов, стоят среди газонов бюсты Пушкина и Горького. В бывшем доме Туманова разместились редакция местной газеты «Маяк», а в помещении знаменитой в прошлом винной лавки Чичерова продают книги. Только пожарное депо с 1892 года — скоро сто лет — исполняет свои гуманные функции.

Не узнать Вязники, город, имевший в 1883 году менее шестисот жилых зданий. Новое строительство вышло за тесные границы Вязниковской слободки; оно взобралось на соседнюю возвышенность и свободно раскинулось на широком плато. Здесь в короткое время выросли благоустроенные пятиэтажные дома, открылись современные магазины.

Шеренге разношерстных купеческих домов, кичливо выстроившихся вдоль главных улиц Вязников, противопоставлены свободно стоящие дома, обращенные к солнечным лучам. Двор с его собственнической атмосферой, охраняемой стеной заборов и предрассудков, уступил место раскрытому пространству с общими цветами и любовно оформленными детскими уголками.

Вот, кажется, и все, что хочется сказать о Вязниках, его прошлом и настоящем. Пора идти на автобусную станцию, пора расставаться с интересным городком, с его своеобразными уютными улочками, плавно спускающимися с горы Ярополч на бескрайние просторы клязьминской поймы.

2. Мстера

БОГОЯВЛЕНСКИЙ ПОГОСТ, А НЫНЕ СЕЛО МСТЕРА. Мстера — край нехоженых лесов и полевых цветов, особый, живущий своей необычной жизнью цветистый мир красок и образов. В самом названии «Мстера» звучит что-то былинное, сказочное. Перед глазами невольно встают гривастые коньки-горбунки, заоблачные дали с златоверхими теремами и причудливыми храмами, своеобразная полусказочная, полуреальная природа и человек во всем его безграничном многообразии: мифические герои и обыкновенные труженики, исторические персонажи и современники. Образы, рожденные народной фантазией и сошедшие со страниц любимых книг, заполняют лакированные поверхности мстерских изделий.

Всех их объединяет единство стиливой манеры, художественное своеобразие видения окружающего мира. Именно восприятие действительности сквозь преломляющую призму местных традиций и придает особый глубоко национальный, народный колорит произведениям мстерских художников. Традиции формировались веками, обогащались опытом поколений, отшлифовывались упорным трудом. Немалую роль в сложении эстетических идеалов мастеров Мстеры играла природа: задушевный, безыскусный пейзаж, окружающий село. Чтобы почувствовать и понять это, надо побродить по лесным чащобам, пересечь золотые поля хлебов с васильковой каймой, полежать на влажной, дышащей земле.

Красота тихих, задумчивых, с таинственным полумраком лесных опушек и раздольная, богатырская ширь

«ополый», синева заливных лугов и застывшее серебро реки прямо физически воздействуют и настраивают на лирический лад. Трудно сказать, почему мстерские пейзажи действуют так умиротворяюще. Что-то искони русское, необычайно близкое и дорогое в черной глади воды, покрытой зелеными кругами листьев скромных кувшинок, в нежно прижавшихся друг к другу деревьях, в изумрудных склонах, отороченных золотой полоской песка, и в предельно простых очертаниях изб с нахлобученной тесовой шапкой, рассыпавшихся стайкой по берегу живописной реки.

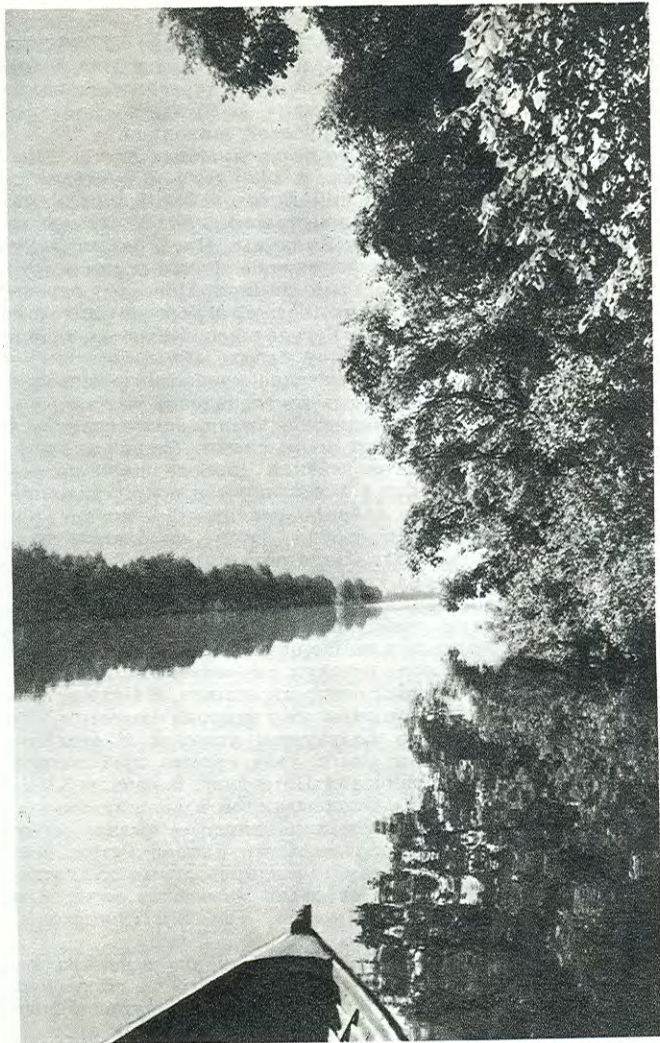
Сколько веков эта картина воздействовала на народ, сколько художников и поэтов родила она?

Разные села были в крепостной России. Разным ремеслом прославились их жители... Крестьяне одних занимались испокон веку земледелием, крестьяне других добывали пропитание на отхожих промыслах, были деревни древоделов и кирпичников, а профессиональным

*Пейзаж в окрестностях
Мстеры*

занятием жителей Мстеры постепенно стало иконописное дело.

Владими́ро-Суздальские земли издавна славились иконописным промыслом, писание святых ликов и «честных образов» было ремеслом, рассчитанным в первую очередь на широкий спрос и незыскательные вкусы бедных слоев населения. Эти расхожие — дешевые иконы изготовлялись возами. Их штампованные, безжизненные формы, лишённые творческой индивидуальности, были результатом мануфактурной организации труда. В иконописном ремесле существовала узкая специализация. Одни занимались только изготовлением досок для икон, другие наносили на них грунт, третьи подготавливали рисунок и т. д. Иконописцы делились на «доличников», которые писали только нехитрые пейзажи и канонизированные одежды, и «личников», которые сотнями выписывали одни и те же лица и заученные жесты рук. Производством икон занимались семьями изо дня в день, из года в год, из



поколения в поколение. Среди сотен «богомазов» были талантливые мастера-самородки. Эти настоящие художники работали нередко по особым заказам, на богатого покупателя. Они занимались «стильными» дорогими иконами, были среди них и «старинчики», работавшие под прозванием мастеров древнерусской живописи.

В биографии Мстеры много незаполненных листов. Первые сведения о ней относятся к 1626 году. В документах этого времени фигурирует еще Богоявленский погост, избы которого вперемежку с крестами окружали деревню на живописных склонах реки Клязьмы. Предприимчивость односельчан и удачное расположение вблизи водного пути из стольного города в богатый Нижний Новгород способствовали превращению тихого погоста в торгово-ремесленную слободу. В 1646 году в Богоявленской слободе значилось 345 душ, зависевших от своих «благотетелей» — князей Ромодановских. Княжеские крепостные исправно несли свое «тягло», обрабатывали господские угодья и малохлебородные клочки общинной земли, занимались они и различными подручными промыслами. Трудно сказать, как зародилось в Богоявленской слободе иконописное дело. Есть сведения, что в затерявшуюся в приклязьменских лесах слободку забрел столичный иконописец А. Алексеев, который и бросил семя на благодатную почву народных талантов. Надо полагать, что Богоявленский монастырь принял участие в богоугодном и прибыльном деле выращивания местной школы иконописания. Не препятствовали развитию доходного ремесла и вотчинники — Ромодановские. Но основным было природное дарование и трудолюбие русских умельцев. Так постепенно и формировался новый центр иконописи. В Петровскую эпоху мстерские иконописцы уже широко известны, их самобытное творчество пользуется успехом в столице. Мстерских мастеров иконного дела охотно приглашают работать в аристократический Петербург. В начале XVIII века тридцать мастеров выписываются в Москву. На пожелтевших от времени листах появляются имена мстерских умельцев иконного дела. Сами князья Ромодановские обращаются к услугам своих крепостных художников. У князей в Москве работали известные мстерские иконописцы: Григорий Голышев, Савелий Никифоров, Семен Семенов и другие.

Использовать «богомазов» на барщине было невыгодно, поэтому хозяйственные князья большую часть населения Мстеры переводят на оброк. Виртуозные иконописные образы, сохранявшие лучшие традиции древнерусской

живописи, и расхожие иконы со стандартными ликами и дешевыми ризами из фольги приносили большие барыши. Поэтому переход Богоявленской слободы от Ромодановских к графу Головкину, затем Тутолмину и, наконец, Панину не сказался на образе жизни и занятиях мстерцев.

В XIX веке слобода получает свое нынешнее имя Мстера, обязанное местному названию речки. Мстера уже крупное торгово-промышленное село, насчитывавшее более двух с половиной тысяч жителей. Имелось в селе и одиннадцать купцов. Значительная часть населения занималась торговлей, в основном скупкой и перепродажей. Эти торговые операции велись и в больших и в малых масштабах. Перекупались огромные баржи с хлебом и скупались маленькие иконы. Коробейники разносили по Руси мстерские образы и вышивки, пополняя доходы именитых владельцев Мстеры. А доходы были немалые. «Освобождение» в 1861 году обошлось мстерским крестьянам в 300 тысяч рублей. Ежегодно в течение двадцати пяти лет они выплачивали графам Паниным по 12 тысяч рублей.

Развитие русского капитализма нанесло удар и иконописному мастерству. Производство икон сосредоточивается в руках крупных предпринимателей. В Мстере примерно половина иконописцев работает в мстерских с 25—30 наемными работниками. В бывшем погосте, под сенью монастырских крестов, возникают две большие фабрики с паровыми двигателями, изготавливающие фольгу. Новейшее техническое достижение — гальванопластика используется в производстве «святых образов». 10 ризочеканных мстерских и 24 фольгоуборочных заведения работают по 10—14 часов. Массовая более дешевая продукция икон подрывает творческие начала иконописания. Недорогая «фолежная икона» с написанными наспех, по шаблону только руками и ликами и убранный вся разноцветной фольгой, имитирующей драгоценные ризы, отесняет живописную икону. Индивидуальные иконописцы не могут конкурировать с мануфактурным производством и попадают в кабалу к скупщику и предпринимателю.

Еще более ухудшает положение основной массы иконописцев развитие литографии и печатание икон на жести и бумаге. «Нерукотворные образа», изготовленные на фабрике, быстро завоевывают рынок. Механическая икона московских фирм Жако и Бонакер, специализировавшихся на изготовлении коробок под сапожную вакуу,

вполне удовлетворяла духовные запросы, а главное — приносила огромные прибыли. Так и жил Богоявленский погост, на кладбищенских землях которого возникли кроме иконописных предприятий две мыльные, две полотняные и одна миткалевая фабрики, картофельно-паточный и два кирпичных завода.

ОТ КУСТАРНОГО ИКОНОПИСНОГО ПРОМЫСЛА К АРТЕЛИ «ПРОЛЕТАРСКОЕ ИСКУССТВО». Грозные раскаты пролетарской революции докатились и до Мстеры. Рушились вековые устои, ниспровергались привычные предствления, врвались новые формы быта, менялся старый застывший мир старообрядческого села.

Иконы, дешевые и дорогие, фолезные и живописные, аляповатые и высокохудожественные, лежали мертвым сгудом в мастерских, предприятиях, фабриках. Иконы наводнили Мстеру, иконописное мастерство изживало себя. Похоронно-уныло звучали колокола над Мстерой, отпевая «богоугодное», но ненужное в Советской России ремесло.

Иконописцы, подсобные мастера, заготовлявшие доски для икон, наносившие грунт, крепившие фольгу и другие мало связанные с живописью работники быстро переключались на более полезное стране дело. Труднее было талантливым живописцам, художникам по призванию, которые не могли жить вне искусства. Для них начался мучительный поиск своего места в новом мире без бога, без скупщика, без хозяина. Вставал вопрос, чем заменить привычную икону? Как обновить до мелочей заученную, столетиями шлифовавшуюся иконографическую форму? Как сделать свое искусство полезным, нужным для людей новой эпохи.

Сложные, подчас казавшиеся неразрешимыми проблемы встали перед иконописцами. Организационные формы были найдены сравнительно легко, — бывшие кустари-одиночки и мастера, работавшие на кабальных условиях у предпринимателей, создают трудовые артели, коллективные производства. Труднее идут поиски новых изделий. Раскрашиваются темперными красками на желтке деревянные матрешки, солонки, коробики. Делаются попытки расширить ассортимент живописной продукции с помощью расписанных яичными красками и покрытых масляным лаком железных подносов.

Но эта продукция в условиях гражданской войны и разрухи сбывалась плохо. Бывшие иконописцы бросали



*Расписные игрушки.
1920-е гг. Мстерский
музей*

живопись и уходили на заработки. Только наиболее преданные своему делу мастера, понимавшие, что народное искусство, имеющее огромные традиции, не может не дать новые ростки, продолжали упорно расписывать деревянные ложки и тарелки из белой глины. Иконописцы-кустари Н. П. Клыкков и А. И. Брягин содействовали в 1923 году образованию небольшой артели «Древнерусская народная живопись». Девять энтузиастов получают заказ на изготовление расписных братин, ковшей, поставцов для Всероссийской сельскохозяйственной выставки в Москве.

Торжественно открылась выставка, гостеприимно распахнулись двери павильонов, народ повалил в отдел новой деревни, интересовался экспонатами павильона машиностроения, отдавал дань мастерству и красочности изделий Палеха и Мстеры. Но больших заказов не поступало. Отсутствие целенаправленной художественной программы, невысокое на первых порах качество продукции

чуть не погубили молодую артель. В задымленных махорочным дымом избах, пропахших ладаном и красками, при свете тусклых керосиновых ламп решалось будущее мастерского живописного промысла.

Нужда вынудила временно расписывать коврики из холста, находившие сбыт у невзыскательных покупателей. Удовлетворяя мещанские вкусы, создавались в духе лубка трогательные композиции — «первый поцелуй», изображались обнаженные русалки и молодецки бравый Степан Разин, бросающий персидскую княжну в лазурную воду. Пробовали бывшие иконописцы найти себя и в росписях деревянной точеной и клееной игрушки.

Однако только в 1930 году, благодаря товарищеской помощи мастеров Федоскинской артели и используя опыт Палеха, бывшие мастерские иконописцы получают возможность полноценно применить свою виртуозную технику миниатюрной живописи. И. А. Серебряков и Е. В. Юрин тщательно осваивают в Москве на экспонатах Кустарного музея специфику лаковой живописи на папье-маше, а И. Н. Клыков и А. Н. Куликов у «федоскинцев» досконально изучают тонкости изготовления папье-маше и всю технологию выработки лаковых изделий. Наконец пути определены, и в июне 1931 года возникает на базе живописного цеха новая артель — «Пролетарское искусство». Бывшие мастера иконного дела нашли свое место в культуре Советской России.

ХУДОЖНИКИ СОВЕТСКОЙ МСТЕРЫ. Снова упорная, трудоемкая, скрупулезно точная работа по освоению техники лаковой живописи, снова творческий поиск, дерзания и вдумчивое использование местных живописных традиций, направленных на преодоление зависимости от манеры палешан, на создание своего стиля.

Все эти этапы становления своеобразной живописи Мстеры проходят перед глазами, когда осматриваешь скромные по размерам, но значительные по содержанию залы художественного музея.

На первом этаже предстает перед посетителем дореволюционная Мстера. Под стеклом витрины мягко горят приглушенные краски, четкий, отточенный рисунок очерчивает контур женственной богоматери с младенцем; тончайшая техника миниатюрной живописи, своеобразие колорита заставляют подолгу вглядываться в икону «Серафим Саровский», написанную в 1906 году И. Н. Морозовым, получившим в советское время звание

заслуженного художника. Дешево поблескивает фольга, сверкают позолоченные чеканные ризы — это продукция иконного промысла. Лежит загрунтованная липовая доска с тонкой «прописью» и первыми мазками, проложенными бархатистыми тонами яичной темперы, а рядом штампованная, стандартная, как игральная карта, икона производства фабрики В. Крестьянинова. На противоположной стене висят лубочные картинки конца XIX века, изготовленные в литографии И. А. Голышева. Народный юмор и непосредственность в ряде случаев подменяются пошлостью и малохудожественным примитивом. Полная лиризма и девичьей тоски картинка «Не брани меня, родная» контрастирует с назидательной, но грубоватой сценкой «Урок мужьям-дуракам и женам-щеголихам» с соответствующими стихами:

«Баба мыслит ухитриться,

Чтоб получше нарядиться... — и т. д.

Лубок живо откликнулся и на современные темы, выполняя роль своеобразной иллюстрированной газеты. Таковы «Железная дорога» или «Зверства турок на Балканах». Отдельные изображения турецких зверств очень близки иконописным сюжетам и сохраняют вековые традиции. Когда глядишь на эту лубочную картинку, то невольно вспоминаются иконографические сцены мучений грешников в аду.

В соседней комнатке скромно разместилась знаменитая вышивка белой гладью мстерских рукодельниц. Изящный орнамент с цветами «Накомодника» А. В. Кисляковой имеет дату — 1908 год. Встречаются и более ранние вещи. На столе расставлены деревянные расписные коробки, матрешки, бочонки, выполнявшиеся и в первые годы Советской власти. Бережно за витринным стеклом хранятся орудия труда мстерских иконописцев. Маленькие с засохшими потрескавшимися красками черепки производят впечатление реликвий великого тайнства искусства.

Зал второго этажа посвящен советской Мстере. Как самоцветы, горят коробочки, шкатулки, пластины, демонстрируя подлинный расцвет народных талантов, уходящих корнями в незапамятные времена.

Годы исканий, напряженного труда, совершенствования живописной техники не прошли даром. Мстерские мастера обрели свой художественный язык, более живописный, чем палехский, со своеобразным колористическим строем, с более глубоким реалистическим восприятием жизни. Художники Мстеры отказались от условно-



*Инвентарь иконописца.
Мстерский музей*

го черного фона, мягкие мерцающие краски с тонкими цветовыми отношениями придают их живописи особую лиричность и теплоту.

Единство стиля советской Мстеры не лишило ведущих мастеров своего индивидуального почерка. Наиболее традиционен основоположник мстерской школы Н. П. Клыков (1861—1944). В прошлом большой мастер по «стильной» иконописи, знаток «строгановского письма», он донес до нас своеобразие миниатюрной живописи, орнаментальность тончайшего рисунка, богатство и гармоничность цветовой композиции. Для Н. П. Клыкова характерна холодная голубовато-зеленоватая гамма красок с пепельно-серебристым налетом. В его произведениях сквозь лак и «плави» как бы проступает скрупулезная детализировка «бытового письма» конца XVII века, наивный реализм ранних голландцев, тщательность рисунка строгановских мастеров, сплавленные силой таланта в единую своеобразную манеру.

В ранних произведениях Н. П. Клыкова еще много нитей, связывающих его с иконописью. В изящной шкатулке «У колодца» даже архитектурный стаффаж как будто бы сошел с иконы.

Ближе всего художнику пейзаж, он любит природу, по-своему понимает и видит ее. Его захватывает и романтика грозового неба с зигзагами ослепляющих молний («Гроза», 1934), и поэзия раннего чистого утра («Пейзаж», 1935), и тишина кудрявого леса («Дубровский», 1936), и лирика застывшего зеркального озера с зелеными островками и синевой дали («Охота», 1933).

Н. П. Клыков один из первых стремится внести в свои произведения современную тематику. Но и сцены новой деревни, трудовые процессы, эпизоды из быта красноармейцев проходят на фоне зачарованного, живущего своей особой жизнью пейзажа.

Иначе воспринимает мир А. Ф. Котягин (1882—1943). Старейший живописец Мстеры любит яркий, жизнерадостный, открытый цвет. В произведениях мастера цвет — главное. Красочность его художественного языка захватывает смотрящего, радует и доставляет эстетическое наслаждение. Особенно хороши у него сказочные мотивы и композиции на древнерусские темы. В них празднично, мажорно звучит цвет. Прекрасная вещь А. Ф. Котягина «Выступление в поход на половцев князя Святославича», написанная в 1940 году, поднимает большую общенародную тему. Несмотря на маленькие размеры, композиция воспринимается как монументальное произведение. Широким потоком навстречу зрителю вытекает из городских ворот людская масса. Дружину князя окружает народ, прощающийся с воинями. Коллизии чувств и характеров, выраженных в жестах и динамике и усиленных несколько взволнованной гаммой красок, противопоставлена застывшая, умиротворенная природа. Спокойные очертания городских стен и башен придают еще большую эпичность исторической сцене. Некоторая условность письма А. Ф. Котягина, связанная нитями преемственности с древнерусским искусством, усиливает ощущение эпохи, помогает мысленно перенестись в далекие, овеянные легендами времена Киевской Руси.

Очень своеобразно творчество А. И. Брягина (1885—1948). Оно формировалось в годы идейного брожения в искусстве, в годы поисков и разочарований после разгрома революции 1905 года. В ранние годы А. И. Брягин осваивает местные приемы иконописи, передававшиеся

ему по семейной линии. Работа в иконописной мастерской позволила молодому мастеру познакомиться с многовековым опытом древнерусской живописи. Позднее, поступив в художественную школу, мастерский иконописец увлекается утонченным, доведенным до абстракции, орнаментальным рисунком декадентов. Он тщательно изучает творчество крупнейших мастеров и постепенно вырабатывает свой особый образный язык. Живопись А. И. Брягина многосложна и многогранна. В ней сочетается и скупость художественного почерка Новгородца, и наполненная солнцем многоцветность среднеазиатской миниатюры, и орнаментальная декоративность Востока, и красочность «бытеевского письма» иконописцев Ярославля и Костромы. А. И. Брягин — прекрасный рисовальщик. Он любит удлиненные пропорции фигур, утонченные, несколько манерные линии, смелые, резкие повороты. Глубокое знание иконописного мастерства, его опыт в реставрации древних икон позволили А. И. Брягину добиться поразительного богатства колорита с нежнейшими неуловимыми переходами цвета.

Сила таланта этого мастерского живописца особенно ярко проявилась в произведении «Битва», выполненном в 1932 году. В этой вещи поражает прежде всего экспрессия лежащих навстречу друг другу боевых коней. Необычно вытянутое поле картины усиливает динамику композиции. Драматизм момента, жестокость борьбы оттеняется особой мягкостью утонченных форм. Ярости врагов противопоставлены юношески нежные фигуры воинов; животной силе — доведенное до предела изящество стройных лошадиных ног; бурному порыву сталкивающихся враждебных масс — отвлеченность линий геометрически правильных завитков конских грив. Тема борьбы развивается и в цвете — насыщенном, напряженном отвечающем страшному накалу жестокой битвы.

Много своеобразных мастеров подготовила Мстера. Среди живописцев, сумевших вдохнуть новую жизнь в древнее иконописное мастерство, можно назвать и заслуженного деятеля искусств РСФСР Е. В. Юрина, народного художника РСФСР И. А. Фомичева, художников: В. Н. Овчинникова, И. А. Серебрякова, А. М. Меркурьева и других.

Не хочется покидать музей. Радостное, красочное искусство бывшей артели «Пролетарское искусство», переименованной в 1960 году в художественную фабрику того же названия, обладает удивительной притягательной силой. Хочется еще раз посмотреть на иссиня-синее море с белыми орнаментальными барашками, на летящего



А. Ф. Котягин
«Выступление в поход
на половцев князя
Святославича». 1940.
Мстерский музей

сказочного конька — Сивку-Бурку, на жизнерадостные, напоенные солнцем, янтарные краски «Весны в царстве Берендея».

Известность Мстерскому музею приносят не только его миниатюры. Славятся умельцы Мстеры и ювелирными изделиями. Еще в далекие времена были в селе мастера чеканного дела. Получило распространение и древнее ремесло — скань, известное на Руси с IX—X веков. Сложная техника выполнения из тонкой золотой или серебряной проволоки ажурных орнаментальных узоров получила свое название от древнерусского слова «скать» — сучить, свивать. Тончайший рисунок, выполненный из гладкой или скрученной из двух-трех нитей проволоки, часто припаявается к металлическому основанию и дополняется зернью — мельчайшими металлическими шариками.

Декоративные вазы с затейливым матовым узором на зеркальной металлической поверхности, изысканной



*Пейзаж Н. П. Клыкова.
Мстерский музей*

формы ажурные подстаканники и словно кружевные, прошитые серебром сухарницы заполняют специальную витрину музея. Все это продукция фабрики «Мстерский ювелир», история которой весьма знаменательна. Возникнув на базе иконной фабрики, изготовлявшей ризы, артель, используя традиции русской скани, сумела добиться признания не только у нас, но и за пределами нашей Родины.

Лучшие произведения мастеров артели из тонкой серебряной проволоки и художественно обработанного чеканкой металла экспонировались на Всемирной выставке 1958 года в Брюсселе.

Не менее прославлена и мстерская вышивка. Это одно из древнейших прикладных искусств, возникших на заре человеческого общества. Вышивка издавна бытовала и во Владимирских землях. Рукодельницы Мстеры особенно знамениты вышивкой белой гладью, которая получила наименование «мстерской глади».



*А. И. Брягин.
«Битва». 1933
Мстерский музей*

Хитросплетенные растительные орнаменты с реалистической трактовкой цветов особенно характерны для вышивок дореволюционной Мстеры. Белоснежные «накомодники», «подзоры», скатерти с нежным узором из листьев и цветов, выставленные в музее, поражают своей художественной выразительностью. Необычайный лаконизм и графическая обобщенность рисунка делают работы мстерских рукодельниц подлинными произведениями искусства. В советское время мстерская вышивка обогатилась введением тематических панно. Среди сюжетных произведений обращает на себя внимание панно «Салют победы» В. Н. Носковой и чрезвычайно интересное по замыслу и художественной трактовке покрывало работы Т. М. Дмитриевой на тему басен Крылова. Привлекает внимание и скатерть, вышитая в первые годы Советской власти, с ярким красным узором на белом фоне. Нельзя пройти мимо и вышитых на Мстерской фабрике имени Крупской кружевных изделий.



*И. А. Фомичев
«Ничто в поле
не колышется».
1959
Мстерский музей*

«А ДОМА СТРОИТИ ПО ДОСТАТКУ СВОЕМУ И ПО ЧИНУ». Изменилась Мстера, изменилась не столько внешне, сколько внутренне. Село «богомазов», предпринимателей иконного дела, село коробейников и офеней, разросшихся по окрестным деревням и погостам нехитрую продукцию, кануло в Лету. Старая центральная улица, вдоль которой растянулась в свое время Богоявленская слобода, гордо носит имя Ленинградской. Вместо ветхих полукустарных темных мастерских возникли новые современные производства.

Но любовь к ярким, сверкающим, как самоцветы, краскам, к своеобразному языку линий и цветowych пятен осталась у мстерцев такой же сильной, как и в былые годы. И сейчас значительная часть населения связана с художественным ремеслом. Однако и здесь произошли коренные перемены. Исчезла система многолетнего ученичества с подзатыльниками и побегушками, с передачей по наследству разрозненных сведений, накопленных

тяжелым однообразным трудом. В тихой Мстере, затерявшейся в богатых «владимирских опольях», с неграмотным, богобоязненным в прошлом людом, успешно работает уже который год художественная профессионально-техническая школа. В уютном двухэтажном домике, принадлежавшем графу Панину, кипит творческая жизнь. Он заполнен веселым и беспокойным племенем молодежи. Не случайные знания, а серьезную общеобразовательную подготовку получают ученики профшколы. Не канонические требования церкви и иконографические сюжеты изучают будущие мастера, а теорию композиции и законы цветоведения. На рабочих столах лежат вместо «лицевых иконописных подлинников» и «указов об иконном писании» учебники по всеобщей истории искусств, монографии о древнерусских и современных художниках. В мастерской под руководством опытных художников познаются основы техники миниатюрной живописи, осваиваются приемы росписи по папье-маше.



Приятно и интересно побродить по Мстере. Красива река Мстера, подарившая имя селению. С ее высокого берега взор охватывает величавые безграничные русские просторы. Отдельные могучие красавцы дерева стоят как стражи на берегу реки. Их вековые кроны и душлистые, покрытые шрамами стволы отражаются в речной глади, тихо плывут по небу стайки облаков, тают в мареве заливные влажные луга.

На набережной улице, покрытой травой, стоят вросшие в землю избы. Толстые бревна поседели и местами просели. На тесовой кровле, отливающей синевой, пробивается мох. Высокие двускатные крыши придают особую выразительность и монументальность этим представителям старой, отживающей Мстеры. А ближе к базару — форуму торгово-ремесленного села — разместились каменные дома. Гордые своим положением и достатками владельцев, они возвышались над одноэтажными скромными домиками из дерева. Купеческие палаты и особняки



Мстера. Центр города

*Река Мстера. Вдали
Богоявленский монастырь*



фабрикантов строились в разные годы, разными мастерами, в разных стилях. Здесь и обычные кирпичные домики, покрытые по извечной привычке узорочьем, и претендующие на красоту вычурные здания с затейливыми наличниками, и постройки, копирующие столичные образцы прославленных зодчих. Встречаются сооружения, близкие древнерусским посадским каменным домам, которые начиная со второй половины XVII века возводятся в богатых торговых приволжских городах «лучшими» людьми.

Почти в самом центре, недалеко от автобусной остановки, сохранился дом, облик которого переносит нас в далекое прошлое Мстеры. Железные массивные двери с коваными гвоздями и решетками на окнах. Толстенные лопатки с ширинками в нижней части, карниз с поребриком, наличники с колонками по бокам. Все сделано добротно, под старину. Относительно молодой возраст этих палат выдает рисунок кладки, широкий чужой





*Мстера.
Художественная профикола
(бывший господский дом)*

междуэтажный пояс, завершения оконных обрамлений и другие детали.

Центр Мстеры — это лабазы, лавчонки и церкви. Между бывшей церковью Ивана Милостивого, превращенной в клуб, и действующим Богоявленским теплым храмом выстроилась шеренга лавок типа небольшого гостиного двора. Напротив тоже разместились магазины, кое-где еще сохранились тяжелые засовы, пудовые замки, запиравшие, как в крепости, обитые железом толстенные двери. Удивительно наглядно отражают эти строения характеры своих хозяев с их богобоязненным смирением и ханжеством, с жестоким торговским расчетом и скандальностью. Над разношерстными рядами торговых заведений, частных мастерских и Трактиров неуклюже возвышалась сохранившаяся и поныне грузная колокольня. Ее нескладная композиция с набором различных деталей, от готики до классицизма, выдает руку малоопытного зодчего. Колокольня, возникшая в эпоху «бессердеч-

ного чистогана», буквально задавила поэтическое произведение мстерских крепостных каменотельцев — Богоявленскую холодную церковь.

Сейчас в типичную картину провинциальной архитектуры добавлен яркий освежающий мазок. Лицом к въезжающим на площади со стороны Вязников поставлено здание столовой-ресторана с огромными зеркальными витринами. На маленькой пыльной площади старинного центра иконописания особенно остро ощущается столкновение нового и старого мира.

Почти против колокольни, на пригорке, возвышается двухэтажный кирпичный дом с четырехколонным портиком. Его строгие формы, рожденные в далекой Элладе, как ни странно — хорошо сочетаются с окружающими деревянными избами и покосившимися заборами. Уютный господский дом, спрятавшийся за зеленью, бывшая контора графов Паниных, последних владельцев крепостного села. В течение десятилетий подымались в гору по пыли и грязи, в лаптях и опорках подневольные графа, слезно прося об отсрочке платежей. В настоящее время в хозяйских покоях удобно разместилась художественная школа. Колонны обновленного графского дома как бы перекликаются с дорическим, тоже четырехколонным, портиком Ивановской церкви, сменившей свои функции на клуб.

Да, преобразилась Мстера, выросло новое поколение людей, изменились их интересы. Но остались исполненные особой одухотворенной красоты произведения мстерских художников и зодчих. Эти творения надо беречь — это национальное достояние народа. Не следует забывать, что русской культуре и так нанесен огромный урон: набеги врагов, «бунташные годы», всепожирающее пламя пожаров унесли бесценные творения художественного мастерства, самобытные произведения народных умельцев. Вот почему мы должны тщательно охранять немногочисленные уцелевшие памятники отечественного искусства, имеющие, конечно, историко-эстетическое значение. Грядущие поколения будут судить о прошедших временах и людях, читая не только рукописи и книги, но и каменные строки летописи зодчества. Наши наследники не простят нам беспечного, халатного отношения к сокровищам художественного гения, не оправдают беспринципность, приведшую к уничтожению неповторимых произведений архитектуры. Больно и досадно смотреть на двор Богоявленского монастыря, расположенного в центре села, на красивейшем месте. Его двор забит



*Мстера.
Богоявленский монастырь*

дровами, а храм «вельми чудный» превращен в склад. А ведь Богоявленскую церковь возводили прапрадеды современных жителей Мстеры. Строили на века, запечатлевая в камне свои чаяния и любовь к Родине, гордясь делом рук своих. Почему не показать людям эту «красоту неизглаголенную»? Зачем выступать в неприглядной роли «Иванов, не помнящих родства»?

ЧУДО-ЧУДНОЕ, ДИВО-ДИВНОЕ. Богоявленский холодный храм — одна из достопримечательностей Мстеры. Он построен в 1687 году, в кратковременный период правления честолюбивой царицы Софьи. В то время как русское войско под командованием фаворита царицы князя В. В. Голицына осуществляло первый Крымский поход и измученные войны брели по выжженной татарами степи, избавленные от рекрутчины крепостные князей Ромодановских закладывали основание «предивному» каменно-



*Мстера. Богоявленский
храм. Южный фасад. 1687*

му храму. Видимо, работой доморожденных каменодельцев руководил опытный и талантливый зодчий, знакомый со столичными постройками. Не разделяя фряжских новинок, входивших в моду, мастер отталкивается от известных образцов бесстолпных храмов середины XVII века, понятных и близких народу.

Возможно, и князья Ромодановские хотели видеть в своей вотчине храм, подобный прославленным московским церквям.

Строительство каменного храма в глухом селе Мстера было большим событием. Его формы, конечно, тщательно обсуждались, а так как наглядных изображений будущего здания не было, то ссылки делались на хорошо известные постройки. Надо полагать, что среди «образцов», которым должен был подражать зодчий, назывались и знаменитый московский храм святой Троицы и Грузинской божьей матери (1635—1653), и церковь Николы, что в Пыжах (1647—1670), и другие культовые сооружения.

Отзвучал молебен, кончилась торжественная закладка Богоявленского храма, и начался тяжелый творческий процесс строительства. Контуры будущей церкви, размеченные на выровненной площадке, были несложны. К «четвернику» для молящихся примыкали с востока грузноватые алтарные апсиды, а с запада — трапезная. Красоту храму, художественную законченность должно было придать его завершение, не случайно у русских людей церковный верх носил название «главы». Изю всех сил стараются мастера каменодельцы, хочется им построить у себя в слободе храм на удивление всем, «каково не было прежде на Руси». По скрипящим подмосткам усталые ярыги втаскивают тяжелые большемерные кирпичи и бадьи с раствором. Наступает самый ответственный момент — кладка свода. Стены как бы наклоняются внутрь и постепенно смыкаются к середине. На покатую поверхность свода ставится, отступая от края, второй ряд кокошников.

Как из лепестков сказочного цветка, начинают вырастать пять главок. Огромная тяжесть ложится на свод. Для крепости, чтобы не было «порухи», даже центральная глава делается глухой.

Страшно ослабить свод, ведь в Благовещенской церкви в Вязниках, построенной четыре года назад, не рискнули сделать в своде светового отверстия. Это хорошо знают каменодельцы, работавшие перед этим на вязниковском строительстве.

Много хлопот принесло завершение храма — его чело, осененное крестами. Лучшие каменосечцы трудились над карнизом. Широкой узорной лентой опоясали они верх стен, как это делали и столичные каменных дел подмастерья. Слово нитки богатого ожерелья, легли орнаментальные полосы на тело стены, подготавливая переход к ажурной пространственной композиции пятиглавия. Зодчий очень образно противопоставляет материальную плоть грузных масс, стоящих на земле, предельно облегченной, как бы одухотворенной верхней части храма. Он дробит ее, лишает формы прямых углов, вводит цвет, создает впечатление уходящих ввысь масс, стремящихся раствориться в пространстве. Иллюзии взлета способствует уменьшение по мере нарастания высоты упругих бочкообразных закомар, плоскости стен которых были покрыты росписями. Как же было потомственным «богомазам» не показать свое мастерство? Уж так повелось в округе писать «честные лики» в полукруглых заглублениях закомар. Яркие, красочные пятна также помога-



*Мстера. Крыльцо
Богоявленского храма*

ли «разрушить» плоскость стены, которая зрительно теряет весомость.

Откуда такое тонкое понимание композиции? Сколько веков оно шлифовалось в дереве и камне? Каким абсолютным чувством гармонии владел безвестный создатель этого «чуда-чудного, дива-дивного».

Жаль, что красота, созданная руками народа, подчас находится в забвении. Как хочется увидеть это произведение наших дедов и прадедов, вложивших в него силу таланта, всю любовь к прекрасному, в его первозданном виде. Что стоит заменить нелепые, неуклюжие крыши над крыльцами островерхими шатрами, реставрировать верх трапезной, убрать позднейший портик перед западным входом, освободить ажур кокошников от примитивных железных покрытий? Да и почему помещение церкви, простоявшей без малого триста лет, этот живой осколок русской истории, не использовать под музей? Разместить под сводами исторические документы, показать

прошлое и настоящее Мстеры, ее иконы и современную живопись, прикладное искусство народных умельцев и изделия местных художественных производств.

Облик Мстеры неразрывно связан с выразительным силуэтом Богоявленского монастыря. Особенно хорош вид на Мстеру с противоположного низкого берега. Храм врос в зелень склона, стал неотъемлемой частью пейзажа. Хрупкие, изящные главки храма, парящие над невысокой застройкой, и даже грузный, неуклюжий абрис колокольни придают своеобразие селу, — это его исторически сложившееся архитектурное лицо.

Каждый населенный пункт должен иметь свое запоминающееся лицо, отличительные черты которого формируются временем, оставившим свои памятники. Архитектурные памятники — это биография города, веки его жизненного пути. Чем их меньше, тем короче биография, тем меньше в ней ярких страниц, тем слабее нити, которые связывают населенный пункт с историей Родины, с прошлым народа. Богатое прошлое Мстеры тесно связано с настоящим. Замечательный храм XVII века укрепляет эту связь. И когда любишь проникновенным творением безвестных мастеров, увековечивших пафос человеческого труда, невольно вспоминаешь строки стихов В. Шефнера:

«И ты стоишь на каменном пороге,
И за людей душа твоя горда, —
Приходят боги и уходят боги,
Но человек бессмертен навсегда».

3. Гороховец

РОВЕСНИК МОСКВЫ. Снова бесконечная лента шоссе, увлекающая в неизвестную даль, маящая неожиданными встречами с далеким прошлым и сегодняшним днем. Убаюкивающее шуршание колес и приглушенный рокот мотора, машина почти бесшумно скатывается с пологого увала и, недовольно ворча, взбирается на следующий. Синие тени от облаков, как бы соревнуясь с автобусами, бегут по золотым коврам полей, задерживаются, цепляясь за группы деревьев, а затем исчезают в зеленых массивах бескрайних лесов. Позади триста километров пути. Опять открываются голубые просторы клязьминской поймы. Дорога, покинувшая после Владимира свою верную спутницу Клязьму, снова бежит недалеко от реки, но теперь уже по правому берегу. Вдоль шоссе вытянулись в один ряд избы. Шеренга островерхих тесовых кровель и покатых железных крыш выстроилась с небольшими промежутками почти на протяжении всего пути до Гороховца. Этот почетный караул сменялся из века в век, приветствуя путников, направлявшихся из древнего Ярополча в Нижний Новгород. Ряды «старой гвардии» сильно поредели. Только изредка мелькают побелевшие от времени срубы изб, объединенных с крытыми дворами, и приземистые, вросшие в землю каменные амбары. Пробегаящая мимо линия застройки прерывается точками колодцев. Огромные, около трех метров в диаметре, колеса для подъема воды резко контрастируют с тонкими шестью антенн и сталкивают разные эпохи, объединяют ушедшее вчера и наступающее завтра.

Последняя остановка перед Гороховцом. Это старинное дворцовое село Красное. Дорога резко сворачивает в сторону, справа остается шоссе Москва — Горький, за высокой зеленью мелькает абрис Красносельской церкви, начинается спуск к городу. Последние впечатления от переезда... крутые склоны, в отроги которых упираются домики, они спускаются, выстраиваются в четкие ряды улиц и бегут вниз к реке. Автобус мягко тормозит... Вот мы и в Гороховце — древнем городе Владимиро-Суздальского княжества. Выходим на городскую площадь — это центр бывшего посада. Еще в XVIII веке здесь на территории сквера стоял бывший воеводский двор. Триста-четыреста лет тому назад к воеводскому двору подъезжали колымаги, по проделанному нами пути скакали гонцы и брели к собору, замыкающему площадь, убогие нищие.

Гороховец — ровесник Москвы. Он также возник в качестве опорного пункта древних Ростово-Суздальских земель, но Москва предназначалась для защиты юго-западных границ, а Гороховец — юго-восточных. Предполагают, что первоначально «град Гороховец» был основан на месте деревни «Городищи», часть которой входит в состав колхоза «Коммунар». В страшные годы нашествия татаро-монгольских орд на Русь, во время похода на Мордовскую землю и клязьминские городки, Гороховец был сожжен. Эпически бесстрастно летописец повествует: «В лето 6747 (1239 г.) на зиму взяша татарове Мордовскую землю, и Муром пожгоша, и по Клязьме воеваша, и град святой Богородицы Гороховец пожгоша».

Гороховец, как предполагают, был пожалован владимирскому Успенскому собору князем Андреем Боголюбским и был вотчиной собора, что нашло отражение в его титуле — городе Святой Богородицы.

Надолго исчезает название города со страниц русских летописей. Но затерявшийся среди дремучих лесов городок не погиб. В конце XIV—начале XV века при князе Василии I Гороховец входит в состав Московского княжества. Снова его имя появляется в исторических документах. Правда, маленький пограничный городок мало привлекал внимание летописцев. Его история не изобиловала событиями общегосударственного значения. А поэтому основные письменные сведения о городе — это грамоты, царские указы и переписи. Бюрократические материалы русского самодержавия свидетельствуют, что гороховчане привлекались в 1618 году для борьбы с поляками и литовцами, а в 1632 и 1633 годах были на государственной службе под Смоленском.



*Село Красное. Церковь.
XVII—XVIII вв.*

В XVII веке трижды составляются описи города, дающие довольно ясное представление о древнем Гороховце. В это время «город» — в древнерусском смысле этого слова, то есть его основная укрепленная часть, — находится на возвышенном плато, окруженном оврагами. Сейчас на этом месте, завершая естественный абрис крутых склонов, белеют постройки Никольского монастыря. Город занимал небольшую территорию, периметр его валов составлял, согласно описи 1646 года, всего 242 сажени, то есть немногим больше полукилометра. Внизу «под городом» у реки Клязьмы «по берегу был острог». Стена из острых бревен, вкопанных вертикально, укреплялась рублеными башнями. Ее протяженность достигала более двух километров. Площадь острога занимала участок от судоремонтного завода до «Большого ручья», возле современного моста, и по Ленинградской улице примерно до нового кинотеатра. В остроге на том же месте, что и сейчас, стояла «соборная церковь Благовещения», но



Гороховец с
Пужаловой горы

тогда она была деревянной, как и весь город, и завершалась рубленным шатром с традиционной маковкой. Недалеко от нее возвышался еще один деревянный шатровый храм Воскресения Христова.

Символические образы духовной власти дополнялись более скромным, но весьма вещественным институтом светской власти — «двойней» съезжей избы. В этом органе городского управления воевода вершил «праведный суд» и ставил на «правеж» царских холопов, задолжавших государевой казне.

В 1646 году на «воеводском дворе» жил тиун, выполнявший функции наместника. На берегу реки Клязьмы, основной торговой артели, возвышалась таможня, в которой «откупщики» собирали «мыт и перевоз». Была в городе и своя «винокурня», а также, конечно, неизменный «двор кабатцкий». Эти незамысловатые учреждения русского самодержавия тонули среди массы дворов: церковных, тяглых, торговых, ремесленных и «работ-

ных людей». Добротные избы и прохудившиеся «пристеньшки», спесивые амбары и скромные сараи, узорные ворота и покосившиеся заплоты лепились по береговому склону под защитой гороховецкого детинца.

Планировочная структура города мало менялась в последующее время, о чем говорит скрупулезная «репись» 1678 года и более поздние документы. К посадским церквям добавляются два «теплых» храма, а также девичий монастырь. Возникает и мужская обитель — напротив города, «за рекою Клязьмою», на изумрудных просторах ее левого берега. Постройки Знаменского монастыря прекрасно видны и сейчас из окон гостиницы, выходящих на реку.

Казенные здания остаются те же. В описи опять фигурируют: съезжая изба — «хоромы двойня с сенями и с крыльцом» — воеводский двор, на котором живет тиун — Иван Денисов; таможня, винокурня. Однако «двор кабатцкий» именуется теперь «государев кружечный двор». Всего в Гороховце в 1678 году насчитывался 231 двор, а «людей в них восемьсот один человек» мужского пола.

На стыке «старого» и «нового» времени Гороховец переживает кратковременный расцвет. Именно второй половине XVII—началу XVIII века город обязан своим ярким архитектурным лицом. Как в сказке, деревянные храмы заменяются каменными, на посаде среди обычной обывательской застройки вырастают кирпичные палаты «именитых торговых людей».

Но за сказочными преобразованиями скрывались обычные мирские дела. Доброй феей был «Новоторговый устав» 1667 года, в котором указывалось, что «прибыльные торги считаются между первыми государственными делами». Международное торжище — знаменитая Макарьевская ярмарка, — шумевшая и богохульствовавшая под стенами Желтоводского монастыря, недалеко от Нижнего Новгорода, служила источником дохода и для гороховецких купцов. Недаром в Благовещенском соборе был специальный придел святого Макария.

Под перезвон колоколов и золота развивается кожевенное производство, наполняются бочки «настойным вином с анисом», ведется доходный «отъезжий торг»... А с тысящих барышей делаются богатые вклады в монастыри и строятся храмы «во искушение грехов великих».

В 1687 году в Гороховце насчитывалось тридцать шесть лавок, действовало пять кожевенных и три «масляных» завода, а также работали другие предприятия. Однако

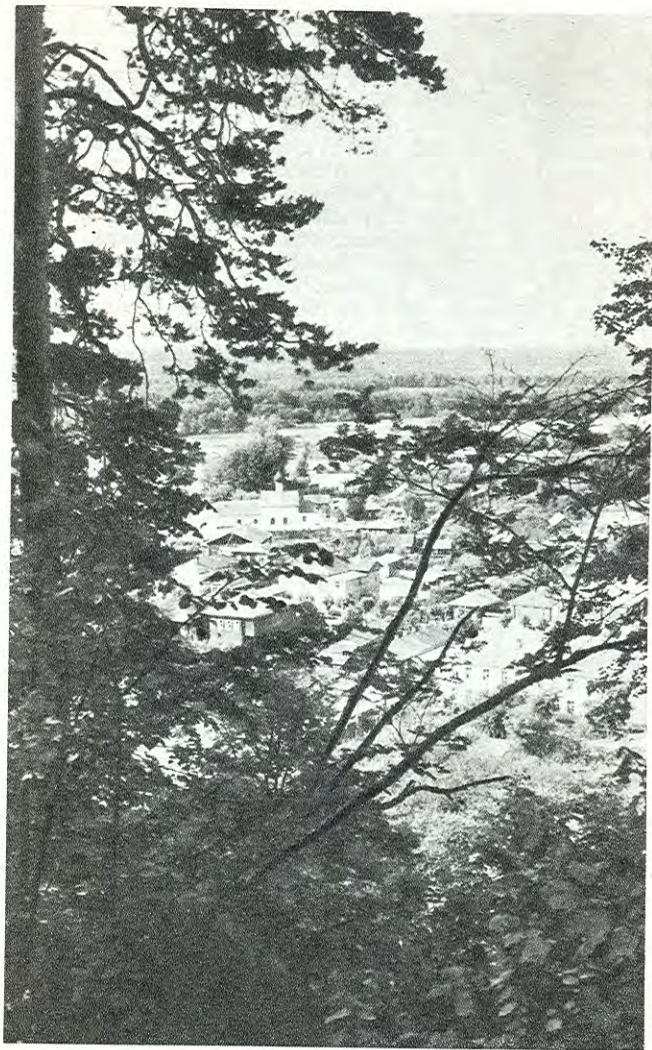
«золотой век» Гороховца длился недолго, уже к середине XVIII века он превращается в захолустный городок и приписывается к Владимирскому наместничеству. Через сто лет, по «Топографическому описанию Владимирской губернии» 1784 года, население Гороховца составляло всего 1276 человек. Но зато городу «высочайшим соизволением» был пожалован герб, в верхней части которого красовался герб Владимира, а в нижней на желтом фоне был изображен обычный горох. Уменьшилось до двадцати число торговых лавок. Правда, возросло количество «питейных домов», которых в городе стало четыре. Мало добавилось и построек из камня. На весь город было одиннадцать каменных домов, два казенных магазина и одна богодельня. Возникают в Гороховце и две фабрики — полотняная и «каломенковая». Полотняная фабрика принадлежала местному кушцу Андрею Сапожникову, на ней ткали «ревендук» на двенадцати станах, который продавали в самой Москве.

*Гороховец с Пужаловой
горы*



Открытие в 1875 году железной дороги Москва — Нижний Новгород, минувшей Гороховец, и сокращение торговых перевозок по реке Клязьме еще более затормозило развитие города. Так и дождал древний «град» в полудреме провинциальной жизни до Октябрьской революции. В июле 1917 года расквартированный в Гороховце 358-й пехотный полк отказался выехать на фронт, а в грозные дни Октября восстание гороховчан, возглавленное Кузьмой Андреевичем Киселевым, установило в городе Советскую власть.

Пятьдесят лет социалистического строя изменили Гороховец больше, чем несколько столетий его дореволюционного существования. Город стал центром Гороховецкого района Владимирской области. В нем получила развитие судостроительная промышленность, построен завод подъемно-транспортного оборудования, создана областная школа животноводов. Особенно помолодел город в последнее десятилетие. В его восточной части выросли новые



жилые кварталы. На вершине Пужаловой горы, красивейшем месте Гороховца, раскинулся городской сад. Среди вековых сосен устроена танцплощадка. Хвойный воздух омывает постройки пионерского лагеря. О замечательном гороховцеком воздухе писал еще в 1874 году безвестный составитель топографического описания Владимирской губернии: «Воздух по причине малого зноя нарочито здоров и к житию способен»*.

С Пужаловой горой у местных старожилов связана легенда, которая переносит нас в далекие времена татарских набегов. По преданию, одному из отрядов казанских татар, обложивших Гороховец и собиравшихся его разграбить, явилось видение. Образ гигантского воина возник в закатные часы на горе недалеко от укреплений Гороховца. Этот воин грозно двигался на вражеский лагерь. Решив, что это дурное предзнаменование, испуганные татары наутро отошли от города. С того времени якобы гора и получила наименование Пужаловой.

В ГОРОХОВЦЕ МЕСТО ГОРОВОЕ НА ГОРЕ. Знакомство с прошлым Гороховца лучше всего начать с его древнейшей части — «городового места». Оставим справа колокольню Благовещенского собора, натрогив которой когда-то стоял Гороховский магистрат, и, минуя школу, направимся к виднеющемуся на горе Никольскому монастырю. Старая улочка с деревянными мостками, покосившимися домиками, с одной стороны, и вековыми деревьями, с другой, невольно переносит нас к прошлому города. Живописно подымающаяся по склону, среди зелени, утоптанная веками дорога приводит к крутой деревянной лестнице. Подымаясь по косым ступеням, с проросшими кустиками травы, начинаешь понимать, что 150 метров над уровнем реки — это не так мало.

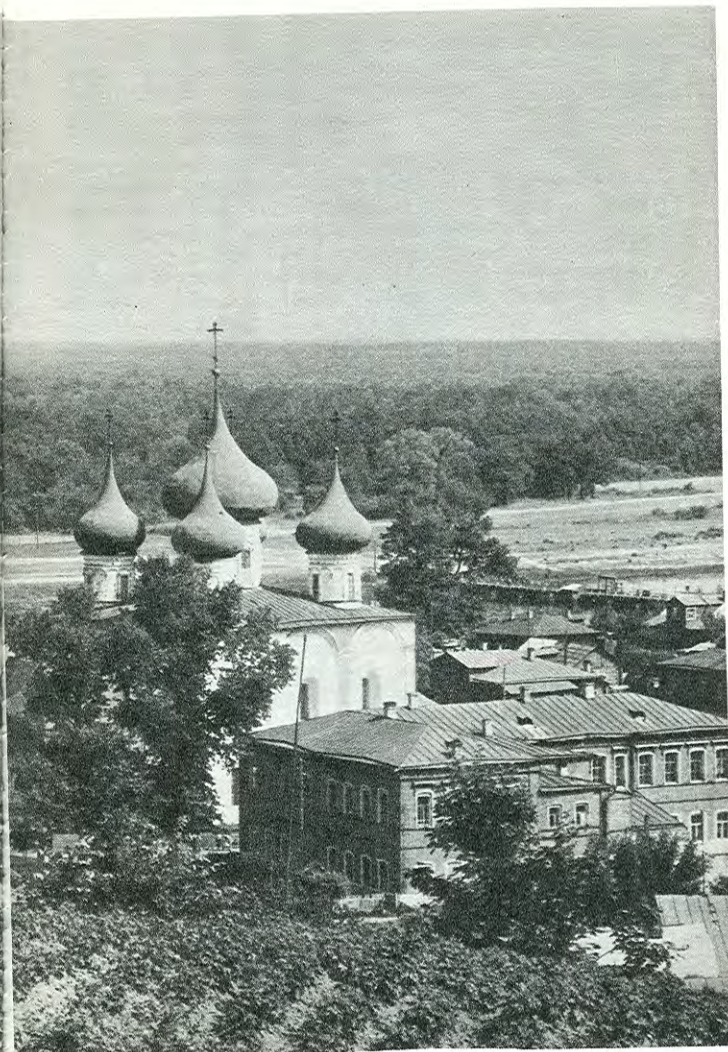
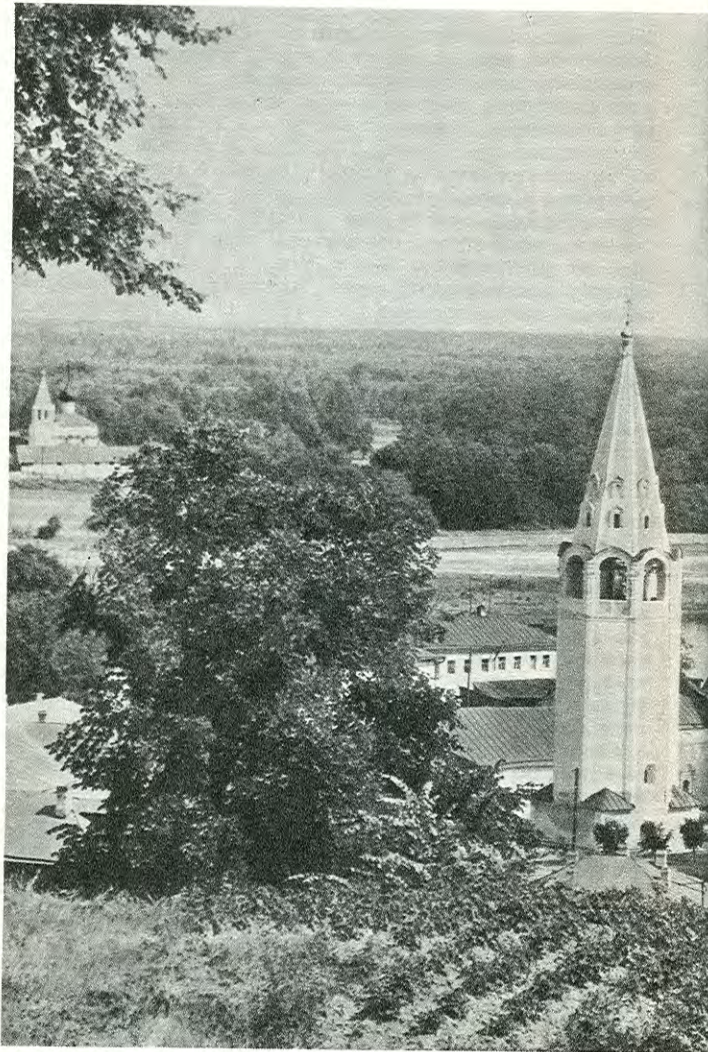
Выбор места для городских укреплений был сделан умело. Крутые склоны, ниспадающие к реке, были серьезным препятствием для врага. Взобраться на них под градом стрел и камней, обрасываемых защитниками города, было почти невозможно.

Ну вот, преодолены последние ступени, и мы на узкой зеленой площадке перед стенами Никольского монастыря. Обогнем бывшую обитель справа, по древнему городскому валу, за прикрытием которого и был «учинен» в начале XVII века монастырь «по государеве цареве и великого князя Михаила Федоровича всея Руси грамоте». Бархатные зеленые склоны сбегают вниз в овраг и

упираются в мощные лиловато-красные стволы сосен. Дно оврага постепенно подымается и в южной стороне почти сливается с прилегающей местностью. Сейчас здесь въезд на территорию монастыря. В свое время городские ворота были правее, а вся южная часть «града» защищалась выкопанным рвом и валом, следы которых видны и по сей день. Подойдем к ложине между монастырской оградой и высоким склоном вала. Это место городских ворот. Дубовые полотнища на кованых жиковинах, некогда охранявшие горожан, канули в Лету. Их сменили резные створные ворота с узорчатыми столбами, но и их уничтожило время. Уцелел только один столб, одиноко завершающий стену. Вдоль его граней расположились прямоугольные заглубления — древнерусские ширинки, — в которые вставлены изразцы. Яркие синие-зеленые краски сверкают как драгоценные камни, заставляя еще сильнее жалеть, что безжалостное время и люди, не ценящие красоту, уничтожили это сооружение. Подымаемся на вал и пройдем по его гребню еще немного вперед. С древней насыпи открывается изумительный вид на бескрайние просторы левого берега реки Клязьмы. Полоска реки отрезает зеленое море от города. Волны рощиц и перелесков сливаются вдаль в единый синешюющий массив, тающий в дымке. Недалеко от моста сверкает белое пятнышко Знаменского монастыря, что «за рекою Клязьмою на гриве». Правее среди городской застройки возвышается колокольня и храмы Сретенского монастыря, а за ними раскинулись новые районы. Ближе к нам, господствуя над крышами, расположился монументальный куб Благовещенского собора. Домики старинного посада, как бы по-прежнему ища защиты, карабкаются по склонам вверх, к городским укреплениям.

Сверху городок особенно живописен, красные и светлые кровли чередуются с пятнами зелени, вертикали колоколен прорезают застройку, создавая запоминающийся, своеобразный силуэт. Особенно красиво на горе вечером, когда теплые, ласкающие лучи солнца оживляют все краски, щедро разбрызгивая золото и пурпур.

ОБИТЕЛЬ НИКОЛЫ ЧУДОТВОРЦА, СТРОЕННАЯ МИРОМ. Продолжим осмотр достопримечательностей Гороховца. Вернемся назад и пройдем под несуществующей аркой ворот на территорию древнего «града». Справа, где сейчас сады и огороды, стояли в старину «осадные дворы», в которые перебирались во время нападения врага



зажиточные гороховчане. Слева красовался деревянный Храм ружной Николы Чудотворца и располагались каменные постройки. Затем их сменили монастырские здания. Скупые строки летописей сообщают, что в XVII веке Никольский монастырь выгорел до основания и был возобновлен в 1643 году «усердием местных обывателей».

Святые ворота духовной обители, увенчанные одноглавой Покровской церковью, выходили на дорогу, разрезавшую город на две части. Надвратная церковь строилась в 1689 году на средства купца Григория Ширяева.

Представим себе арочный проем стоявших когда-то ворот, над которыми теплилась лампада у почерневшего лика «чудотворца Николая», возвышающийся объем церкви с узорными наличниками и наклонившейся маковкой. Ворота намечали главную пространственную ось монастыря.

Перешагнем через несуществующий порог маленькой калитки для прихожан и направимся к монументально-

*Гороховец. Вид города
с древнего городища.
На переднем плане
Благовещенский собор,
на заднем слева
Знаменский монастырь*

*Гороховец. Троицко-
Никольский храм. 1681*

му храму. Это первая каменная постройка монастыря — Троицко-Никольская церковь. Возводилась она в 1681—1686 годах «ижданием посадского человека Семена Ершова». Сильно выдвинутое на юг крыльцо храма с «рундуком», имевшим в свое время шатровое завершение, направляет наше движение. Несмотря на то, что Троицко-Никольская церковь построена в последней четверти XVII века, ее простые, лаконичные формы ближе началу столетия. Основной кубический объем поставлен на подклет, в котором находилась теплая церковь во имя святого Николы. Во втором «апартаменте» размещался холодный храм во имя пресвятыя живоначальные Троицы. Церковные окна обрамлены тонкими, почти иллюзорными, линиями наличников, еще больше подчеркивающими материальность стены. Только нарочито правильное расположение окон, их большие размеры и геометрическая основа композиции выдают возраст храма, эпоху, когда регулярные начала завладевают умами



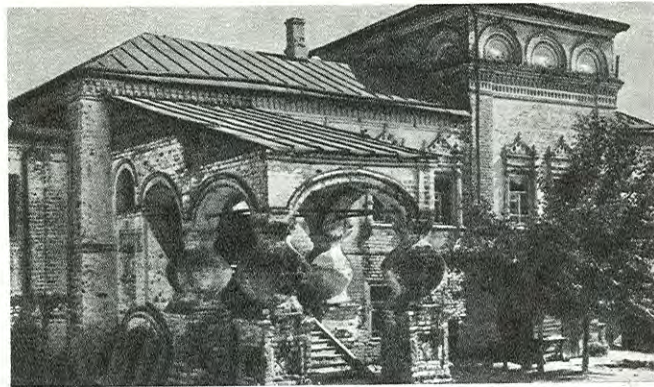
зодчих. В неповторимом сочетании декоративности с рационализмом угадывается конец XVII века.

С западной стороны к Троицко-Никольской церкви при-мыкает двухэтажная пристройка, соединяющаяся переходом с колокольней. На второй этаж в «нищевик», а от-туда в холодную церковь вело сохранившееся и ныне приземистое крыльцо. Его грузные столбы, изукрашен-ные ширинками, устойчивые широкие арки хорошо соче-таются с монументальной массой храма. Крыльцо с при-стройкой зрительно уравнивается до предела упро-щенным, почти прямоугольным объемом алсид, а высту-пу крыльца отвечает выдвинутая на север колокольня. Однако такое устойчивое, взаимоуравновешенное пост-роение в плане нарушается в объемно-пространственной композиции, приобретая живописность и динамическую заостренность. Центричность храма как бы специально противопоставляется мастерами динамически нарастаю-щей композиции, развивающейся по оси юг-север, от пол-зучих арок крыльца и наклонной кровли к вертикали колокольни.

Колокольня, построенная одновременно с храмом в 1681 году, имеет характерную для Гороховца форму. В невысоком квадратном в плане основании возвышается восьмиугольный объем звонницы, завершающийся камен-ным шатром со «слухами». Формы колокольни, несо-мненно, восходят к деревянным прототипам, к построй-кам, которые люди Древней Руси метко назвали «вось-мерик на четверике». Надо полагать, что деревянные предки этой колокольни возвышались в древности среди обывательской застройки града Гороховца. Об этом сви-детельствует перепись 1678 года, которая отмечает, что на посаде рядом с теплой церковью Богородицы стояла «колокольня рублена в замок на осмь углов».

Надо отдать справедливость, что гороховецкие камен-ных дел мастера создали очень тектоническую структу-ру колокольни. Столпообразное сооружение поставлено на своего рода постамент, придающий всей композиции особую устойчивость. Почти глухие плоскости основной восьмиугольной части заканчиваются большими арочны-ми проемами. Стена зрительно облегчается кверху, пере-ходя в грани шатра, сходящиеся к одной точке, и язы-ком архитектуры рассказывает о работе конструкции, о больших напряжениях в нижних частях и меньших в верхней.

Обратим внимание на некоторое несоответствие купо-лов Троицко-Никольской церкви тяжелой нерасчленен-



*Гороховец.
Никольский монастырь.
Крыльцо церкви Иоанна
Лествичника. 1710*

ной массе храма. Освященное веками пятиглавие, кото-рого требуют «духовные пастыри», в XVII веке выгля-дит немасштабным. Особенно игрушечными кажутся че-тыре угловых стройных барабана. Они выполняют толь-ко символическую роль. Их глухие объемы стоят просто на своде и изнутри были даже не видны. Только цент-ральный барабан имел световые проемы и был раскрыт в пространство храма.

От внутреннего убранства церкви ничего не сохрани-лось. Она изменила свои функции, предоставив помеще-ние конторе кинопроката. Вместо посредственных икон, в основном XVIII века, с мертвыми ликами святых, в со-боре хранятся киноплёнки с тысячами образов живых людей, людей, воскресающих ежевечерне на экранах ки-нотеатров.

Вдоль северной стены монастыря вытянулись жилые здания. Фронт этих безликих построек прерывается при-ветливо выдвинутым навстречу посетителю своеобразным

крыльцом. Три столетия тому назад оно вело в трапезную, где монахи справляли свои далеко не аскетические пиршества. Крыльцо имеет ярко выраженный светский характер и обладает выразительной формой, которая когда-то дополнялась более живописным абрисом кровли. В наивных кувшинообразных формах поддерживающих столбов угадываются их прототипы — деревянные мощные опоры, которым умелая рука «древделов» придавала затейливую форму. Подобные столбы чудом уцелели на Нагорной улице (дом № 4).

Крыльцо делалось гороховецкими мастерами с большой любовью. Тщательно вытесывались кирпичи для криволинейных, граненых столбов, в ширинки их пьедесталов вставлялись яркие «самоцветы» изразцов. Мастера старались идти в ногу со временем и в каменных перилах верхней площадки, над традиционными ширинками, поместили детали столбичной архитектуры — балюсины, рожденные под южным небом Средиземноморья. Красное крыльцо — прекрасное, красивое, в понимании древнерусского человека — строилось, очевидно, одновременно с трапезной церковью во имя Иоанна «спасителя лестницы» в 1710 году. Деньги на сооружение монастырской трапезы пожертвовал «от щедрот своих» посадский человек Иван Авдеевич Ширяев — брат Григория, на деньги которого воздвигалась надвратная церковь.

Монастырские документы тщательно фиксировали своих «благодетелей», перечисляя их многочисленные вклады и пожертвования, но имена непосредственных создателей архитектурных чудес редко упоминаются на пожелтевших страницах. Как правило, они встречаются в денежных документах, указывающих, что за каменное дело уплачено «подмастерью Евсютке Иванову со товарищи денег двенадцать рублей, 6 алтын и дадено запаса 30 четей муки ржаной, 3 чети крупы овсяной, 2 чети гороху да 20 пуд мяса свинова». А что делал мастер? Откуда он? Кто его «сотоварищи», вложившие все свои знания, талант в постройку? На эти вопросы нет ответов в скаредных записях монастырских ключников.

Церковь Иоанна Лествичника строилась в годы северной войны со шведами. Петр I резко поворачивал Русь на дорогу технического прогресса, ломал вековые традиции, совершенствовал государственное и военное дело, а заодно стриг бороды и обрезал длинные рукава опашней. Но эпоха петровских преобразований мало отразилась на архитектуре гороховецкой церкви. Новшества западноевропейского зодчества медленно проникали в



Гороховец. Вид Воскресенского храма с востока. Последняя четверть XVII в. (?)

далекие уголки России. Мастера каменных дел еще не освоили тектоническую систему «фряжской» архитектуры, однако они с удовольствием применяют понравившиеся детали. Наличники церкви Иоанна Лествичника уже включают колонки с коринфскими капителями и подобие классического трехчастного антаблемента, над которым совершенно неожиданно вырастает сложное декоративное завершение, получившее позднее образное наименование «петушиных гребешков». Церковь лишилась своей единственной главы и обросла сарайчиками, приобретающей какой-то домашний, житейский вид.

ПОД ГОРОДОМ, У РЕКИ, ПОСАД С ДОМАМИ КУПЕЧЕСКИМИ. Спускаться в город лучше по дороге, которая идет от современных ворот Никольского монастыря налево и вниз между крутыми склонами, покрытыми вековыми соснами. Краснокорые великаны подступают к самой

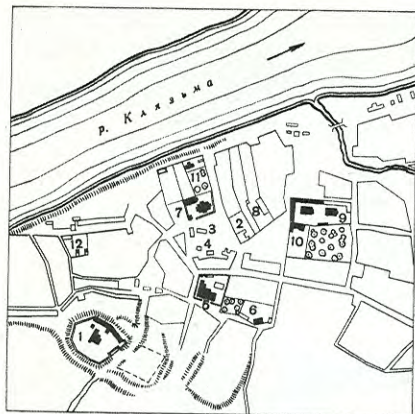


Схема плана центральной части г. Гороховца в XVIII в.

1) Никольский монастырь; 2) Воеводский двор; 3) Соляной магазин; 4) Питейные дома; 5) Воскресный храм;

6) Дом Сапожкова—Ершова; 7) Благовещенский собор; 8) Дом Судоплатова—Ершова; 9) Сретенский монастырь; 10) Дом Ширяевых—Шумилиной; 11) Дом Опарных—Сериных; 12) Однопалатные каменные дома

кромке оврага, бросая прозрачную тень. Кажется, они стремятся прикрыть городок, спрятать его от врагов. Прикладные чашочки не раз спасали Гороховец от лихой татарской конницы. Дорога, как бы стекающая плавно вниз, очень красивая и очень давняя. По ней в течение столетий, скрипя колесами, спускались из города на посад возки, колымаги, телеги. Дорога незаметно переходила в улицу, носившую название Большие Гребни (Советская улица). Подъезжая к Воскресенскому храму, мужики истово крестились и с уважением смотрели на гипертрофированные, могучие формы «приходской церкви о двух апартаментах». Храм сильно пострадал, но даже обезглавленный, с растесанными оконными проемами и переделанным огромным крыльцом, он производит сильное впечатление. Какой-то могучей силой, былинной мощью веет от его саженных столбов, поддерживающих галерею верхнего, холодного храма. Когда был сооружен этот церковный богатырь, точно неизвестно.



Гороховец. Колокольня и келии Сретенского монастыря.
Справа бывший дом Ширяевых — Шумилиной

Сравнение архитектурных форм Воскресенского храма с другими культовыми постройками Гороховца позволяет датировать его последней четвертью XVII века. Он имеет совершенно одинаковое с Троицко-Никольской церковью завершение, аналогичные сильно выдвинутые, неуклюжие апсиды и схожую с ней структуру. Но наличники приходского храма более пластичны, их формы более замысловаты, они ближе Сретенской церкви, возведенной в 1689 году. Так и хочется набраться смелости и сказать, что Воскресенский храм был построен между 1681 и 1689 годами одной и той же артелью каменщиков. Это достаточно вероятно, так как и Сретенская церковь строилась на средства того же купчины — Семена Ершова, который был «храмоздателем» Троицко-Никольского храма.

Улочки, сползающие по склонам, приводили горожан на главную торговую площадь, в нее вливалась и Большая улица. Позднее она получила название Благовещен-

ской. Улица была продолжением дороги в Красное село, по которой и сегодня въезжают в Гороховец. Сейчас улица дотянулась до шоссе Москва — Горький. Это главная магистраль города, на ней среди одноэтажных частных домов прошлого столетия выросли трехэтажные благоустроенные дома, составляющие общественный жилой фонд города. Изменилось и наименование улицы, получившей имя великого Ленина.

Современная асфальтовая площадь с зеленым сквером и автобусной станцией во многом утратила свой былой облик и приобрела новый масштаб. Еще в XVIII веке на территории сквера, разрезая площадь надвое, доживал свои дни воеводский двор. Рядом с Благовещенским собором, величественный силуэт которого замыкает площадь с северо-запада, располагалось здание Гороховского магистрата, начавшее свою историческую жизнь в Петровскую эпоху. Бок о бок с ним стоял каменный «соляной магазин», наискосок от магистрата, под его надзором, пристроился деревянный «питейный дом». Против собора, ограничивая площадь с юго-востока, возвышается колокольня бывшего Сретенского монастыря.

Старое сосуществует с новым: толстые стены келий и купеческих палат с маленькими оконцами за железными прутьями решеток смыкаются с многоквартирным секционным жилым домом, приветливо раскрывшим широкие оконные проемы навстречу солнцу. Тускло поблескивают металлические тяжелые шторы, прикрывая двери дореволюционной лавки, а рядом сверкает зеркальное стекло витрины, доверчиво показывая полные товары прилавки. Под облупившимся значком страхового общества «Саламандра» висит пестрая реклама, зовущая гороховчан в клуб на вечер самодеятельности.

Торговое прошлое города, собственническая натура его «лучших» людей еще проступает в застройке тихих, зеленых окраин. Среди деревянных домиков, приветливо глядящих «красными» окнами на улицу, спесиво выставляют свое узорочье кирпичные амбары-кладовые. Их показное богатство удовлетворяло вкусы зажиточных обывателей городка, показывало их достаток и мещанское благополучие. Железные кованые двери и ставни защищали «священное право» частной собственности, ограждали найзжитое добро. Глухие ворота, высокие заборы наглядно рассказывают о своих хозяевах, об их нравах, стремлениях и заботах.

Городок сохранил художественные вкусы многих поколений. Паутинка улиц и переулков, окружавшая древ-



Гороховец. Амбар-кладовая. XVIII—XIX вв.

нее торжище, зацепилась за овраги и промоины, укрепились на береговых отрогах Клязьмы и органично слилась с местностью. На живописных, изломанных улочках бывшего посада заметен различный архитектурный почерк. Здесь и простейшие однопалатные посадские дома, своеобразные монументализированные «каменные избы», которые строят средние слои тяглового населения России в самом конце XVII — начале XVIII века. Здесь и мало-выразительные обывательские домики со штампованными, взятыми напрокат из распространенных увражей деталями, и претенциозные особняки с вычурными формами в стиле модерн, и стилизованные бревенчатые хоромы с пряничными орнаментальными мотивами «а ля Рюс». Но эти единичные сооружения тонут в море деревянных домиков, скромных и наивных, обладающих особой привлекательностью. Они пронесли сквозь столетия непритязательные запросы народа, его художественное дарование и накопленную веками мудрость.



*Гороховец. Однопалатный дом. Начало XVIII в.
Реконструкция автора*

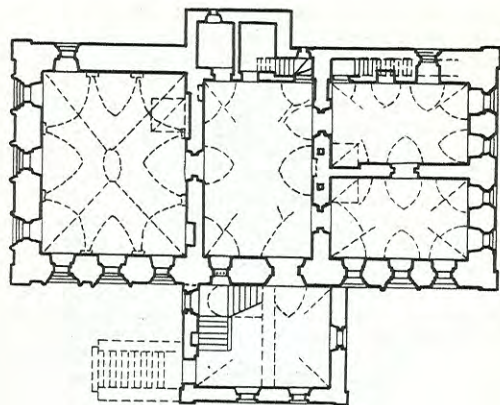
Однако наиболее интересны в Гороховце каменные палаты торговых людей «первой статьи», которых в этом городе уцелело около десяти.

ДРЕВНЕРУССКИЙ ПОСАДСКИЙ ДОМ, СО ВЕРХАМИ СО ВЫСОКИМИ, СО СЕНЯМИ СО НАРЯДНЫМИ. Местное предание, упоминаемое А. А. Потаповым*, связывает известный в искусствоведческой литературе дом Сапожникова с упоминавшимся уже Семеном Никифоровичем Ершовым. Этот уникальный памятник древнерусского каменного жилого зодчества расположен недалеко от Воскресенского храма на Нагорной улице. Его монументальный объем возвышается среди деревянной застройки. Каменные купеческие палаты «на голову» выше обычных двухэтажных обывательских домиков из дерева. Даже сейчас этот «могикан» жилой архитектуры Древней Руси гордо царит над окружившими его дере-

вянными постройками, красуясь на зеленовато-синеватом фоне Пужаловой горы и прославляя богатство и силу своих хозяев.

Уже при подходе к зданию бросаются в глаза старинные деревянные ворота, которые когда-то надежно ограждали владения гороховецкого «гостя». Возраст этого редчайшего памятника гражданского зодчества, несомненно, очень солидный. Во всяком случае, именно такими, из огромных стволов лиственницы или даже дуба представляются древнерусские «заплоты», когда читаешь хозяйственные наставления «Домостроя»: «А двор бы был, по тому же, везде бы крепко горожен, или тынен; а ворота всегда приперты; а к ночи замкнуты; а собаки бы сторожливы»*. Стремление к сохранности «животов» своих заметно и во всей планировке посадских домов. Нижний полуподвальный этаж — каменный подклет — предназначался для хранения добра. В доме Сапожникова подклет делится на две изолированные части. В углу второй, удаленной от входа палаты сохранился внутристенный ход в жилой этаж. Крутые кирпичные ступени, зажатые между двух стенок, вели в комнату хозяина. Домовладыка должен был держать все в порядке и «счете». Сейчас в темном помещении хода с сырными ступенями и затхлым воздухом немного жутко. Стены и своды трехсотлетней давности поглощают звуки. Теряется ощущение реальности, возникают образы прошлого. Появляется сутулящаяся фигура Семена Ершова в вилпуне, который каждый вечер с лучиной в руке и тяжелой связкой ключей спускается по этой узенькой лестнице, чтобы запереть изнутри двери подклета или проверить запоры во избежание лихих «татей». А беречь было что «доброму» хозяину. В своде правил и обычаев древнерусской жизни — в «Домострое» с особой тщательностью перечисляются вещи, которые надо хранить «в клетях и в подклетах, и в онбарах». Не боимся привести этот длинный, но любопытный список предметов домашнего обихода — здесь и «платье веччаное и дорожное и служное, и полсти, и епаньчи, и кепеняки, и шляпы, и рукавицы, и медвсдны, и ковры, и попоны, и войлоки», здесь и воинское снаряжение: «седла, и сайдаки, и слухи и с стрелами, и сабли, и топорыки, и рогатины, и (даже) пищали, и узды... и остроги, и плети, и кнутье, и возжи: моржовые и ременные, и шлеи, и комуты, и дуги, и оглобли», здесь и дорогие вещи и всякая хозяйственная мелочь: «и меха дымчатые, и мехи холщовые, и шатры и пологи; и лен, и посконь, и веревки и ужища; и мыло и зола»,





Гороховец. Древние
ворота и бывший дом
Сапожникова — Ершова.
1670—1680-е гг.

Гороховец. План
второго этажа дома
Сапожникова — Ершова

хранились «и обрезки... и железные обломки всякие, и гвоздь и чепа, и замки, и топоры, и заступы, и всякий железный запас, и всякая рухлядь»*. И все это хозяйское добро необходимо было разобрать и «что пригоже в коробях положить или в бочках, иное по грядкам, иное по спицам, иное в коробях»**. Именно для этой цели заделывали в тяжелые своды железные кольца для «спиц», а в толстых стенах делались ниши для «коробов».

Наиболее ценная казна пряталась в каменные сейфы с железными коваными дверцами. Нередко для этой цели делались и настоящие тайники.

Сохранение материальных ценностей и безопасность жизни являлись главенствующими требованиями к зданиям в XVII веке. Надо было искать защиту за толстыми стенами и сводами не только от всесокрушающих пожаров, но и от лихих людей, а подчас и мирного «тяглого» населения, доведенного до отчаяния поборами,

голодом и морами. Недаром летописцы прозвали XVII век — «бунташным».

Поэтому рассказ урожденного гороховчанина С. И. Кривоzubова о подземном ходе в доме Сапожникова, в который он лазил мальчиком, не кажется романтикой юношеских лет. По словам этого патриота своего города, ход вел в сторону реки, но далеко пробраться по нему уже в конце XIX века было нельзя, так как деревянные плахи подгнили и местами завалились. Подземные ходы были достаточно распространены на Руси еще в XI—XII веках, их устраивали и в детинцах, и в монастырях, и в княжеских хоробах.

На основании целого ряда источников исследователи предполагают, что подземные ходы соединяли городские владения царских родичей и приближенных: бояр Морозовых, Милославских, князей Черкасских и Трубецких с их палатами в Московском Кремле. Много интересного хранят, очевидно, еще и сейчас нераскрытые тайники и подземелья. Хочется верить, что знаменитая библиотека Ивана Грозного, в которой имелись, согласно описи, утерянные для человечества сокровища античной литературы, до сих пор лежит под толстым слоем земли в одной из забытых каменных кладовых. Ведь два человека видели эти книжные сокровища и оставили потомству свои свидетельства — афонский монах Максим Грек и немецкий пастор Иоганн Веттерман.

Но вернемся к дому Ершова—Сапожникова и внимательно всмотримся в архитектурное лицо этого седовластного великана. Сразу бросается в глаза отличие верхнего каменного этажа с простыми прямоугольными обрамлениями из камня. Это — поздняя надстройка, очевидно, первой половины XVIII столетия. Окна и наличники подклета и первого этажа совершенно другие, в толщу оконных проемов замурованы толстые прутья железной решетки, порожденной страхом. Страх тоже участвовал в создании архитектурных форм средневековья. Демонстрация силы всегда была проявлением слабости. История современного оконного проема — это в определенной мере история преодоления опасности.

В годы создания дома Ершова еще было много опасностей, от которых надо было защищаться. Вокруг каждого светового проема с наружной стороны устроена небольшая прямоугольная впадина, в углу которой сохранились железные подпятники для навески ставень. Наружные ставни долгое время делались из кованых листов железа и навешивались на толстых с простым узором

живовинах. С подобными ставнями мы еще познакомимся в доме Шумилиной. Бронеподобные ставни делались в первую очередь против страшного «красного пехуха», который в своем буйном неистовстве уничтожал целые улицы, а иногда и города. Всесокрушающие пожары были столь же опасны, сколь и враги. Сколько бесценных сокровищ зодчества, культуры, искусства испепелило безжалостное пламя. Сила огня была такая, что плавилась свинцовые кровли, трескались своды и задыхались люди в каменных палатах.

Понятно, что окошечки делались небольшими. Жизнь диктовала их разумные, для своего времени, размеры. Бытовые функции, житейские потребности определяли и многие другие детали посадского каменного дома, впитавшего вековую мудрость народного жилища. Планировка жилого этажа, расположившегося, как и северная изба, на подклете, повторяет схему обычной жилой ячейки. Это каменная «изба со связью». Посредине расположены сени, конструктивно связывавшие в дереве две клетки, с одной стороны их — большая палата, с другой — две поменьше. Вход в сени с красного крыльца. Древнее крыльцо дома Сапожниковых не дошло до наших дней. Его сменила стоящая и поныне пристройка с палатой внизу, лестницей на верхний этаж и светелкой сверху.

В ПАЛАТАХ «ГОСТЯ» ГОРОХОВЕЦКОГО СЕМЕНА ЕРШОВА. Перенесемся мысленно в последние годы XVII века и войдем с гостями во двор именитого гороховчанина Семена сына Ершова, которому, скорее всего, принадлежал в то время дом Сапожникова.

Красное крыльцо играло большую роль в древнерусском этикете. Вековые обычаи звучат в напевных былинных стихах: «Со перва крыльца поклон вели, со другого хлебом-солью встречали, а со третьего вино брагу подносили». Крыльцо составляло красу и гордость хозяина дома. Его рундуки завершались шатровыми верхами, перила украшались «болесами точеными». Не случайно при всей однотипности плановых решений почти не встречается одинаковых крылец. Весь свой талант, свою избрительность и смекалку вкладывали зодчие в композицию крыльца, выискивали новые, своеобразные формы.

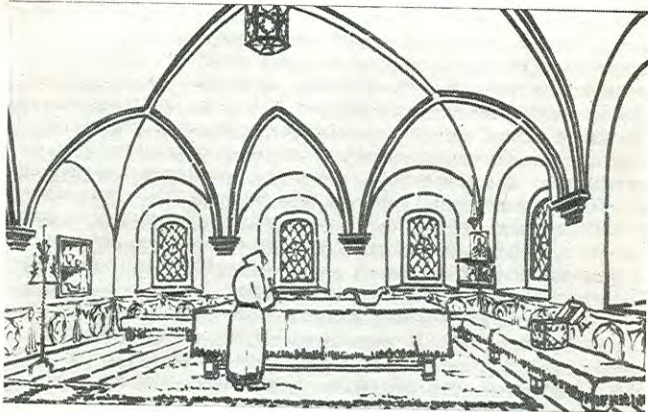
Перед входом в сени в небольшой нишке стояла икона. Нагнувшись, чтобы пройти в низкую дверь, и отдав таким образом поклон, переступим порог дома купца Ер-

шова. Мы в древнерусском бельэтаже, в парадной части дома. Здесь даже свод сеней имеет распалубки. Сени обширные, пригодные и для «веселостей». Но основная их роль хозяйственная. Кроме того, это узел коммуникаций дома — из сеней двери ведут во все палаты приемного этажа; в торце сеней маленькая правая дверь закрывала ход на каменную лестницу в верхние покои, а левая в «нужник». Здесь же была устроена и маленькая кладовка. Печи палат топились из сеней по-белому. Для этого в поперечных стенах были сделаны специальные ниши. Следы одной из них можно наблюдать и сегодня.

Однако поспешим вслед за гостями, в левую большую палату. Это помещение соответствует горнице деревянного дома. Палата с площадью в 50 квадратных метров служила столовой. В купеческих домах она обычно совмещала функции и крестовой, то есть комнаты, в которой в обычные дни хозяином дома читалась общая для всех домочадцев молитва. Поэтому в левом, против двери, углу были расставлены в богатых ризах «святые и честные образа» и теплились зажженные лампады. Это красный угол — самое почетное место в доме. Вдоль стен красного угла тянулись закрепленные наглухо лавки с незатейливой резьбой по краю — «с опущками», а перед ними стоял вделанный в пол стол. Еще в 1943 году в этой палате были пристенные лавки.

Степенно, с чувством собственного достоинства рассаживаются гости за столом, строго соблюдая свой «чин» и звание. Самый дорогой гость усаживается рядом с хозяином под образами, все остальные занимают места согласно степени родства и положению в иерархической лестнице.

Начинается многочасовое пиршество... Пирры являлись одной из немногих форм общественной жизни Древней Руси, их корни уходят еще во времена общинного быта. В средней купеческой среде женщины пировали часто вместе с мужчинами, но в боярских родах и «боярствовавших» купеческих семьях женщины никогда не присутствовали на мужской половине при гостях. Они пировали отдельно, в особых покоях. Составитель «Домостроя» строго-настроено наказывает, чтобы даже «питие и еству» носил на женскую половину «один человек сверстной, кому приказано», и добавляет: «а мужеск пол туто, и рано и поздно, отнюдь ни какоже, ни какими делы, не был бы»*. Да, по-разному складывалась жизнь русских женщин; кому выпадала доля «домовитой жены» и помощницы, а кому и тяжелая доля высокопостав-



*Гороховец. Крестовая
палата «гостя» Ершова.
Рисунок автора*

ленной затворницы. Много сложено грустных песен об одинокой, монотонной жизни девушек знатного рода, которые проводили почти все время в своих отдаленных покоях. Безысходная тоска звучит в былинном напеве: «Сидит Афросинья в высоком терему за тридесят замками булатными...»

Рассмотрим внимательнее крестовую палату. По случаю праздника она «наряжена сукнами»: на лавках положены красивые «полавочки с каймы», стол накрыт расшитым кумачовым «подскатертником», а на него положена узорная «аксамитная» скатерть. Даже окна украшены «наокошечниками» из «червленого» (красного) сукна. Широкие дубовые плахи пола застланы коврами заморскими. Против красного угла, на виду у гостей, в поставце, размещенном в стеной нише, красуется богатая посуда и утварь. Тускло поблескивают резные братины и узорные ковши, сверкают серебряные кубки и радужно переливается «фряжское» стекло. «Богу

богове, а кesarю кesarеве» — набожность и чувство собственности мирно уживаются рядом; каждому свой угол.

Коллеблющееся пламя свечей, в стоячих «шенданах» и слюдяном фонаре, вырывает из темноты контуры кованых сундуков с нажитым добром и заставляет расцветать сказочные цветы на печных изразцах. Бегающие тени старательно вырисовывают правильный рисунок пересекающихся граней свода. Перекрытие крестовой палаты особенно красиво. В сходящиеся к центру плоскости сомкнутого свода врезаются симметрично распалубки, создавая сложные сочетания криволинейных поверхностей. Ребра сводов, видимо в первой половине XVIII века, были подчеркнуты профилированными тягами, которые, сойдясь в центре, образовали овал. Места примыкания тяг к овалу украшены грубовато выполненными кистями винограда. Так в Петровскую эпоху новое врвалось в древнерусский быт.

По словам А. И. Сапожниковой, крестовая палата в дореволюционные годы еще сохраняла следы покраски. Ее каменный свод, как это часто делалось в боярских хоромах, был расписан под небесный свод с солнцем и звездами.

Воспользуемся случаем, что пир идет горой, и пойдем осматривать другие помещения дома. Напротив крестовой, через сени, разместились две меньшие палаты — это «комнаты» хозяина и хозяйки дома. «Комната», в понимании древнерусских людей, была кабинетом или вообще таким помещением, в котором оставалась большую часть дня*. Комнаты в доме Сапожникова связаны между собой дверным проемом. В палате домовладыки в углу малозаметная дверка, за ней внутрискрипный ход в помещения подклета, известный уже нам. Рядом небольшая ниша для стеного шкафа. Очевидно, в нем именованный купец держал важные документы. Обстановка комнаты дополнялась столом и «спальной» скамьей, на которой, подложив под голову окованный железом «подголовник» с казной, можно было поспать часок-другой после «дел праведных».

Основные «покоевые» помещения со спальнями размещались в древнерусских чердаках, деревянной жилой надстройке. Деревянные чердаки с жилыми помещениями возвышались в XVII веке почти над каждым каменным домом. Иногда деревянные пристройки примыкали к белокаменным палатам. Русские люди избегали, особенно зимой, спать в каменных палатах. Это считалось

вредным для здоровья. Подробно описывавший свое путешествие по Московии в 1654 году Павел Алеппский отмечает, что «в углу Крестовой палаты (Патриаршего дома в Московском Кремле) есть дверь, ведущая к новому деревянному строению с многочисленными кельями, кои идут одна за другой и назначены для зимнего помещения, ибо жители этой страны не любят жить в каменных домах, потому что когда печи в них истоплены, то ударяет в голову и причиняется головная боль»*. Также и другие многочисленные письменные источники подтверждают, что многовековые бытовые традиции и бесспорные теплотехнические и гигиенические достоинства деревянных построек заставляли русских вплоть до XVIII века предпочитать их в качестве постоянного жилья.

Были, несомненно, деревянные чердаки и в доме Сапожникова. О них еще совсем недавно говорили остатки удобной внутрисконной каменной лестницы, освещенной специальным маленьким окошечком, которая вела в

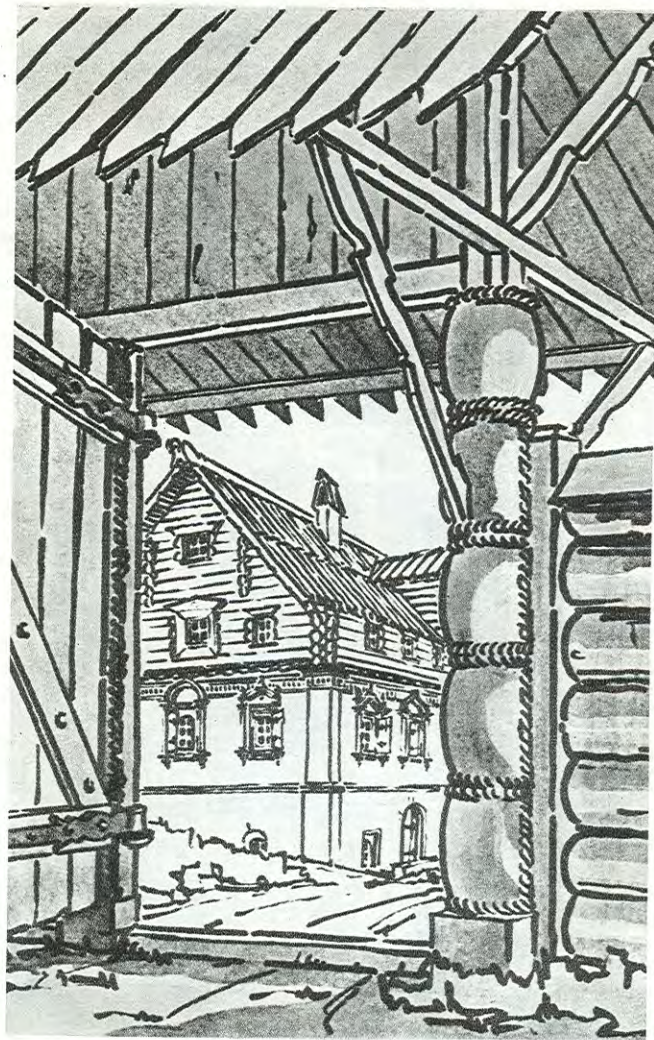
*Палаты гороховецкого
«гостя» Ершова.
Реконструкция автора*

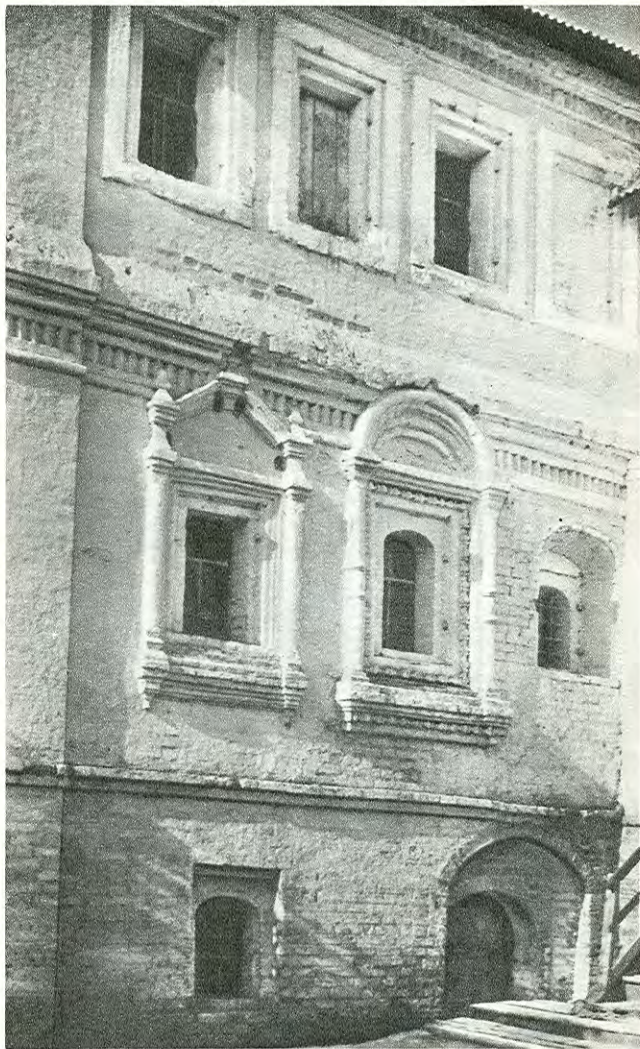


верхний этаж. О ней уже упоминалось, когда мы рассматривали сени приемных апартаментов. Именно деревянные чердаки и сменила существующая сейчас кирпичная надстройка. Можно совершенно уверенно говорить о том, что планировка надстройки повторила планировку деревянных чердаков. Сени, конечно, были посредине, а по бокам располагались спальни. В сенях, возможно, по образцу боярских хором имелись небольшие чуланы для спанья «сенных девушек». Над крыльцом, скорее всего тогда деревянным, возвышался девичий теремок.

В чердаках с невысокими потолками, часто с «подволокой», обитой сукном добрым, со скобленными, мытыми пивом бревенчатými стенами, издававшими особый аромат, с нехитрым домашним скарбом было тепло и уютно.

Каменный объем здания с деревянным верхом завершался высокой тесовой кровлей, напоминающей совре-





менную. С той лишь разницей, что кровля снизу имела «поллицы» с узорными тесинами, которые дальше отбрасывали воду от стен, а сверху по гребню лежало массивное бревно — охлупень с затейливо обрубленными концами.

Красив и величествен был дом «гостя» гороховецкого Семена Никифоровича Ершова. Каменных дел мастера старались особенно приукрасить вид здания с хорошо обозреваемой части двора — от ворот. Входящему раскрывался вид на палаты под углом, с самой выгодной точки зрения. Обе видимые стены дома имеют богатые наличники, обрамляющие окна парадного этажа. С другой стороны оконные проемы имеют простые обрамления. И это не случайность, а сознательное нарушение векового принципа выделения центра, связанное с учетом одновременного восприятия двух стен здания — восточной и северной. Фронтальный обзор восточной стены был невозможен, так как перед ней стояло каменное хозяйственное

*Гороховец. Фрагмент
северной стены дома
Сапожникова — Ершова*

здание. Именно поэтому каменодельцы выкладывают ближайšie к углу наличники в доме Ершова одинаковыми и придают им наиболее выразительную форму. Острая линия сходящихся плоскостей стен послужила для них как бы осью симметрии, относительно которой они и строят композицию. Такое глубокое понимание реальных условий обозрения здания говорит о незаурядных способностях зодчего. Мы справедливо восхищаемся художественной продуманностью композиции Афинского Акрополя — вершины античного греческого зодчества. В учебниках приводят в пример закономерность расположения Парфенона и других сооружений прославленного ансамбля, поставленных из расчета на определенные точки обозрения. Это всячески подчеркивается, ставится в образец, варьируется на все лады во многих статьях и книгах. Но как жаль, что порой так мало обращают внимания на малоизвестные примеры высокого архитектурного мастерства безвестных русских каменодельцев.

НЕПРИМЕТНЫЙ ДОМ. С именем Семена Ершова связывают еще один дом в Гороховце. Он стоит на городской площади, почти напротив Благовещенского собора, недалеко от входа в Сретенский монастырь.

Сейчас, когда глядишь на этот двухэтажный, побеленный дом с прямоугольными окнами без наличников, трудно предположить, что это один из первенцев каменного жилого зодчества в городе. За свой долгий век здание претерпело много: оно переходило из рук в руки, в его палатах раздавались пьяные крики посетителей трактира и смиренные речи просителей. Его временные владельцы старались сделать здание современным, они сломали красное крыльцо, разобрали большинство сводов и сбили узорные наличники...

Для того чтобы увидеть подлинное лицо этого древнего здания, надо зайти во двор. В самом углу возле пристройки чудом уцелели два старинных наличника, сохранился и свод в одной из нижних палат.

Сколько эмоций вызывает внезапно обнаруженная деталь старинной части дома, приоткрывающая завесы времени. Исследование памятника архитектуры, расшифровка его былого облика и атрибуция необычайно увлекательная вещь. Процесс раскрытия тайны памятника напоминает работу следователя, когда по отдельным фактам, косвенным данным, разрозненным сведениям путем логических умозаключений восстанавливаешь шаг за шагом жизнь сооружения. Это очень сложная и увлекательная задача, связанная с догадками, поисками, сомнениями.

Один из первых возникающих перед исследователем вопросов — это время, когда был построен дом. Письменных свидетельств, отвечающих на этот вопрос, часто обнаружить не удается. Приходится спрашивать сам дом, ведь характер его планировки, своеобразия архитектурных форм, отдельные детали могут пролить свет на время его создания. Например, отличительная особенность заинтересовавшего нас дома — огромный размер. Это самый большой дом древнего Гороховца. Несмотря на свою тридцатиметровую длину, здание имеет простейшую схему плана «избы со связью» — с традиционными двумя палатами, размещившимися по бокам сеней. Кирпичного крыльца, столь типичного для гороховецких жилых зданий конца XVII века, не было. Обнаруженные древние архитектурные фрагменты карниза междуэтажного пояса наличников имеют простую и малоразвитую форму. Эти факты, а также более профессиональный разбор



Гороховец. Бывший дом Судоплатова, принадлежавший, очевидно, в XVII в. Ершовым

других деталей позволяют нам датировать здание второй половиной XVII века. Для уточнения и проверки его «возраста» применяем метод сопоставления характерных форм с аналогичными формами других зданий, у которых точно установлена дата «рождения». Такой сравнительный анализ позволяет найти место исследуемого сооружения в хронологическом ряду датированных построек.

Попробуем сравнить наличники предполагаемого дома Ершова с культовыми сооружениями Гороховца, годы строительства которых хорошо известны. Ближе всего архитектурные формы обрамлений дома наличникам Знаменской церкви Красногризовского монастыря. Только в этой церкви наличники имеют подобную простую форму: с колонками по бокам, на которые непосредственно опирается треугольное завершение с кронштейном посередине. Близость архитектурных форм наличников дома обрамлениями окон церкви Знамения, схожесть их архитектурного почерка позволяют даже предполагать, что

эти две постройки возводились одной и той же строительной артелью.

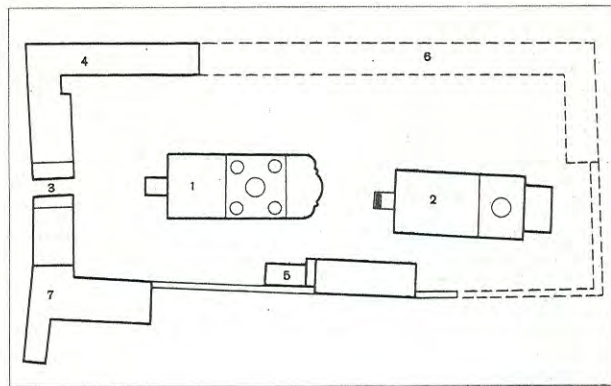
Сохранилась грамота патриарха Иоасафа, в которой говорится, что церковь во имя Знамения Пречистые Богородицы построена в 1669 году на средства «посадского человека Семена Никифорова сына Ершова».

Семен Ершов уже в 60-х годах XVII века считался «богатым купцом». Характерно, что в переписи 1678 года братья Ершovy упоминаются первыми среди посадских торговых и ремесленных людей Гороховца. Причем только у них во дворе жило целых двенадцать семей «рабочих людей». Трудно предположить, чтобы купчина, выстроивший на свои деньги первый в городе каменный храм, не поставил бы себе палаты.

Вот путем таких рассуждений, дополненных профессиональным анализом, и приходишь к выводу, что дом сооружался после окончания строительства Знаменской церкви и, очевидно, принадлежал С. Н. Ершову.

Однако слава «купецкого рода» Ершовых, владевших двумя каменными домами, винокурнями и «солодовенным заводом», была недолгой. В 1700 году Семен Ершов еще щедро жертвует деньги на строительство Благовещенского собора, а в 1721 — Клим Андреев Ершов берет у Федора Матвеевича Опарина 500 рублей под заклад своего двора в Гороховце на посаде «с хоромным и всяким дворовым строением и с огородом и с яблоневым садом... и винокурни и с солодовенным заводом», а также другого добра. Денег вовремя Ершов не вернул и «отъехал в Ерославль», о чем пишет в челобитной Ф. М. Опарин. А в детальнейшем плане Гороховца 1771 года фамилии Ершовых среди именитых жителей города уже нет.

В это время оба дома Ершовых принадлежат купцам Ширяевым, возвышение которых начинается с конца XVII века, если судить по датам знакомых уже нам церквей Никольского монастыря, построенных «их иждивением» в 1639 и 1710 годах. Впоследствии дом Ершова на площади перешел к Судоплатовым, и сейчас он известен как их бывший дом. С «мастером-купцом» Егором Дмитриевичем Судоплатовым связано развитие в Гороховце промышленного производства. Ему во второй половине XVIII века принадлежал единственный в городе «колоколенный завод». Так история людей переплетается с историей памятников архитектуры, которые спустя многие годы рассказывают нам о своих радивых и нерадивых хозяевах.



Гороховец. Схема плана Сретенского монастыря

- 1) Сретенская церковь; 2) Сергиевская церковь; 3. Колокольня; 4) Келии; 5) Хозяйственная постройка; 6) Место деревянных келий и хозяйственных помещений; 7) Дом Ширяевых — Шумилиной

МОНАСТЫРЬ ДЕВИЧИЙ, А В НЕМ ЦЕРКВИ. В непосредственной близости от дома Ершова — Судоплатова находятся здания Сретенского монастыря. Вход в «девичью» обитель найти легко. Над святыми воротами вместо храма поставлена 35-метровая колокольня, такой ориентир трудно не заметить. Монастырская звонница имеет аналогичную с колокольней Никольского монастыря форму. Разница заключается в том, что в нижнем, квадратном в плане основании сделаны проход и проезд на территорию монастыря. В остальном они необычайно похожи друг на друга. Очевидно, это работа тех же мастеров.

Колокольня, скорее всего, построена в 1689 году, одновременно со Сретенской церковью. За свое почти трехвековое существование она выросла примерно на метр в землю, но по-прежнему гордо вздымается ее стройный шатер. К колокольне на рубеже XVIII века прикнули «келейные» и хозяйственные корпуса, сменив деревянные постройки. Каменные двухэтажные корпуса вытянулись



*Гороховец. Холодная
церковь Сретения
Пресвятыя Богородицы
Владимирские. 1689*

вдоль трех сторон почти прямоугольного участка монастыря, создавая фон для двух нарядных церквей. Храмы расположились один за другим по оси въезда. Неизвестные мастера создали очень оригинальную динамичную композицию. Нарастание объемов и высоты развивается от низкой одноглавой Сергиевской церкви к более высокому пятиглавому Сретенскому храму и завершается взлетом колокольни.

Большой выразительности ансамбля достигают зодчие, противопоставляя простой, почти аскетической архитектуре окружающих монастырских корпусов декоративные, пластичные формы храмов. Контраст — сильное художественное средство, и им очень умело воспользовались гороховецкие каменщики. На фоне гладких плоскостей стен келий с вдавленными небольшими оконными проемами особенно богато выглядят многочисленные объемные детали культовых зданий. Каменное узорочье покрывает почти все стены, забирается наверх на ба-

рабаны и растворяется в ажуре тончайшего рисунка крестов.

Особенно хороша холодная церковь Сретения Пресвятыя Богородицы Владимирские, на которую открывается замечательный вид из-под арки монастырских ворот. Не случайно ее портал с железной дверью послужил образцом для архитектора В. О. Шервуада, когда он проектировал здание Исторического музея на Красной площади. Этот шедевр гороховецкой культовой архитектуры был построен в 1689 году на средства все того же Семена Ершова.

Архитектурные новшества конца XVII века с характерным сочетанием древнерусского узорочья с ордерными деталями и геометрической основой композиции не коснулись храма Сретения. Его формы носят отпечаток местных традиций и стилистически, скорее, принадлежат середине XVII столетия с его безудержным стремлением к декоративности.

Словно убранная в праздничные одежды девица-красавица, стоит среди монастырского двора церковь Сретения Пресвятыя Богородицы Владимирские. Что-то светлое, трогательное запечатлено зодчим в ее образе. Велизна стен, украшенных каменной вышивкой, прошитых узорами фризов, с оригинальными кирпичными подвесками, напоминающими богатые кисти, придает храму какую-то женственность, столь уместную в девичьей обители.

Древний римский архитектор Витрувий говорил, что греки в основу дорического ордера положили пропорции мужского тела, а ионического — женского. Мужественность форм дорики и женственность ионики позволяли греческим архитекторам придавать храмам необходимую образность, воплощать в строгих, величественных дорических периптерах гражданственные идеалы и воинскую доблесть, а в изящных, утонченных формах ионических храмов воспевать красоту и своенравие античных богинь. Невольно в связи с этим напрашивается сравнение церкви Сретения с Троицко-Никольским храмом. Главный храм мужского монастыря значительно строже, суровее, он лишен неприсущего степенным мужам узорочья. Несмотря на общее объемно-пространственное построение, храм женского монастыря кажется стройнее. Его изящное кирпичное убранство с преобладанием вертикальных элементов находит естественное продолжение в тонких вытянутых колонках, окруживших барабаны храма. Как сережки, повисла аркатура на стройных церковных главах. Вся эта «красота неизглаженная» получила завер-



*Гороховец. Фрагмент
западного фасада
Сретенской церкви*

*Гороховец. Фрагмент
северного фасада
Сретенской церкви*



шение в переливающихся многоцветной радугой куполах, покрытых керамическим глазурованным «лемихом» с золотистым отливом.

Когда обходишь притвор и храм, то диву даешься, какой неистощимой фантазией обладали каменодельцы Древней Руси. Ставя кресты на подрядных грамотах вместо подписи, они оставляли на века изумительные кирпичные автографы, написанные ярким художественным языком. На продольных стенах церкви Сретения в нижнем ярусе окон нет ни одного одинакового наличника. Даже по бокам портала главного симметричного объема храма выполнены близкие по общей конфигурации, но отличные по деталям обрамления. Уж поистине «не дорога камка (шелковая ткань) — узор хитер». Диву даешься, как тонко чувствовали композицию, как понимали ее законы древние зодчие. Каким надо было обладать художественным чутьем, чтобы сделать на северной и южной сторонах храма разные наличники. Сложный



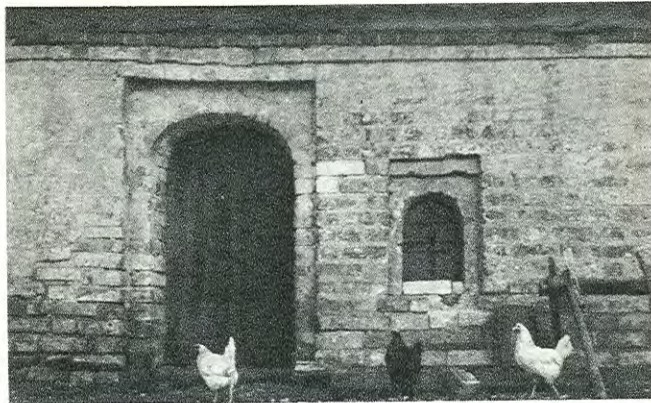
*Гороховец. Теплая
церковь во имя Сергия
Радонежского*

ритм нижнего ряда наличников прекрасно согласуется с общим линейным построением монастырского ансамбля, развивающегося от главного входа в глубину.

За холодной Сретенской церковью как бы прячется теплая во имя святого Преподобного Сергия Радонежского чудотворца.

Низкий, сильно вытянутый объем, приспособленный для зимних бдений, имеет скромное убранство. Его нижний этаж использовался, видимо, для хозяйственных целей. Во всяком случае, его непритязательные формы хорошо сочетаются со служебными постройками. Эти обязательные элементы сложного монастырского хозяйства тоже представляют интерес и по сей день прекрасно выполняют свои прямые функции.

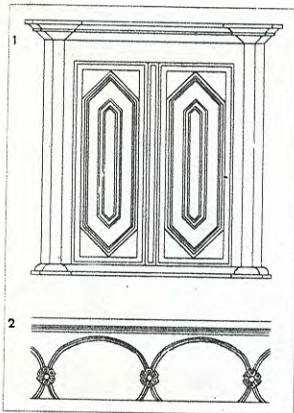
Прежде чем покинуть территорию монастыря, надо постараться проникнуть внутрь Сергиевской церкви, в которой размещается склад. Когда-то богатое убранство храмов, в том числе иконы «древнего письма», не сохрани-



*Гороховец. Фрагмент
хозяйственных помещений
Сретенского монастыря.
XVIII в.*

лось, но уцелела одна из печей теплой церкви. Ее прекрасные изразцы доставят любителям прикладного искусства несомненно большое удовольствие. Эта старинная печь заслуживает того, чтобы сделать ее предметом всеобщего обозрения.

История Сретенского монастыря несколько таинственна. В описи середины XVII века девичий монастырь не упоминается, а в описи 1678 года уже перечисляются холодная и теплая церкви и указывается, что в монастыре «двадцать келий, а в них сорок четыре сестры; питаются милостынею и рукоделием». Затем в Петровскую эпоху в небольшом монастыре возводятся не только две каменные церкви, но и строится большое количество гражданских и хозяйственных сооружений из кирпича. Казалось, наступает время процветания обители, и вдруг на плане 1771 года читаем надпись: упраздненный девичий монастырь! Чем было вызвано бурное строительство монастыря? Кто кроме Семена Ершова был «благо-



*Обмерные чертежи мебели
из дома Ширяевых —
Шумилиной в Гороховце*
1) Стенной шкаф; 2) Сканья

детелем», делавшим огромные вклады в малоизвестный монастырь? Вопросы немалоинтересные для истории города и объяснения высокого мастерства архитектурного ансамбля.

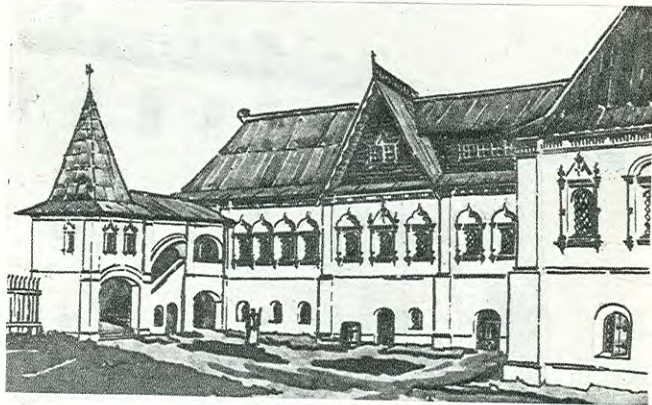
ЖИЛИЩЕ «КУПЦОВ И СИБИРСКИХ ЖЕЛЕЗНЫХ ЗАВОДОВ СОДЕРЖАТЕЛЕЙ» — ШИРЯЕВЫХ. Непосредственно к монастырским постройкам примыкает известный в архитектурном мире под названием дома Шумилиной замечательный образец древнерусского жилого зодчества. Однако укоренившееся в литературе наименование случайно зафиксировало одного из последующих владельцев дома. Его подлинными хозяевами были «купцы и сибирских железных заводов содержатели» Ширяевы. Ширяевы на стыке старого и нового века, как уже говорилось, входят в силу. Род Ширяевых при Екатерине II владел четырьмя каменными домами в Горо-



*Гороховец. Бывший дом
Ширяевых — Шумилиной.
Конец XVII — начало
XVIII вв.*

ховце, а всего их было в то время восемь, не считая казенных зданий.

Дом Ширяевых — Шумилиной необычный. Его планировка имеет анфиладный характер, несвойственный посадским жилым зданиям. Последовательное расположение приемных помещений характерно для палат феодальной знати и дворцовых построек дворянского века. Посадские люди Ширяевы, ставшие в XVIII веке «содержателями сибирских железных заводов», уже не строят себе дом наподобие «мужицкого». Ефим и Сергей Ширяевы — это люди нового поколения, не очень придерживающиеся дедовских традиций. Если судить по дошедшим до нас обмерам предметов домашнего обихода, то они не были против фряжских новинок. И деревянные дверцы стеновых шкафов и пристенные лавки носят отпечаток новых вкусов. Так и видишь братьев Ширяевых в иноземных камзолах и башмаках, восседающих в кожаных креслах и читающих «Ведомости о

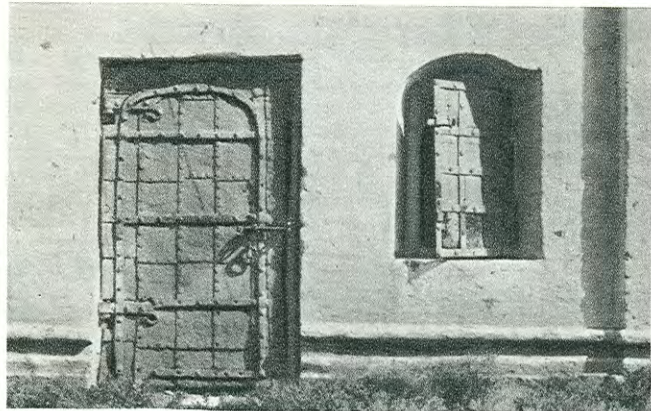


*Палаты «купцов
и сибирских железных
заводов содержателей»
Ширяевых. Рисунок автора*

военных и иных делах, достойных знания и памяти, случившихся в Московском государстве и во иных окрестных странах», издававшихся с 1703 года.

Палаты этих российских «рыцарей торгового капитала» сильно изменили свой облик. В былое время они выглядели значительно эффектнее. Отсутствующая ныне двухэтажная палата — столовая выступала, как и крыльцо, несколько вперед. Объем крыльца, завершавшийся, несомненно, шатровой кровлей, и массив столовой палаты с высокой четырехскатной крышей образовывали своеобразный курдонер. Средняя часть здания, с узорной лентой наличников, придавала композиции торжественный и несколько официальный характер, как и положено палатам богатейших гороховецких промышленников.

Трудно удержаться, чтобы не подняться по стертые временем и людьми каменным ступеням красного крыльца, которое уже наполовину превратилось в этом



*Гороховец. Фрагмент
бывшего дома Ширяевых — Шумилиной*

доме в лестничную клетку, закрытую от злых ветров и любопытных взглядов с наружной стороны глухой стеной. Внутренний облик дома давно потерял свой старинный вид и приобрел современный характер. Вместо пристенных лавок и резных поставцов стоят канцелярские шкафы, столы и стулья. В «помолодевших» на двести пятьдесят примерно лет обычных комнатах с плоскими потолками и стандартными окнами разместились сотрудники городского Совета.

Романтика старины ощущается только в бывшей светелке, покоящейся над нижним рундуком крыльца. В маленькую, уютную, перекрытую сводом девичью ведет узенькая лесенка. Даже миниатюрные окошки этого теремка выглядят немного по-детски. Они сохранили свою первоначальную форму, а также решетки, устроенные во избежание греха. Все три окна выходят во двор, хотя была полная возможность устроить окошко и на улицу.

Сколько девичьих слез было пролито в этой светелке, сколько душевной боли и тоски поглотили ее стены, сколько радужных надежд и желаний осталось под ее сводами! Невольно вспоминаешь современную купцам Ширяевым «повесть о Фроле Скобееве» — худородном дворянине, который одурачил «стольника», боярина «стародавних честных родов», Нардин-Нащокина. «Низкопоклонник и делец» Фрол Скобеев соблазняет дочь Нардина-Нащокина — Аннушку. Побег Аннушки из родительского дома, организованный Фролом с ее согласия, вынуждает спесивого боярина признать «ловкого плута» своим зятем и наследником. Именно этого и добивался «небогатый дворянин» Фрол Скобеев.

Покидая двор, остановитесь на минуту возле ковanej железной двери нижнего этажа. Если вы мечтатель, то на фоне поржавевших листов увидите обитателей этого дома, почувствуете то, что невозможно прочесть ни в одной книге, — аромат эпохи.

ДОМ ТОРГОВЫХ ЛЮДЕЙ ОПАРИНЫХ. Ни один город не сохранил столько живых воспоминаний о древнерусском быте, о торговых людях и их палатах. Когда ходишь по заснувшим, как в сказке, улочкам Гороховца, напоминающим декорации к «Ивану Сусанину» или «Борису Годунову», то оживают сухие, немногочисленные строки архивных документов. Почти забывтая фамилия Опариных приобретает определенную конкретность. Вот ведь дом «купца Василия Федорова сына Опарина!» Нет, это не фантазия, это реальный дом, который стоит на берегу Клязьмы. Его фотографии помещены почти во всех учебниках по истории архитектуры. Правда, дом сохранял инкогнито и еще сейчас выступает под именем дома Серина, одного из своих последующих владельцев. Однако его настоящие хозяева — Опарины.

«Апарин» появляется в документах 1674 года о тяжбе с Семеном Ершовым. Тогда его еще именуют «Матюшкой», в то время как Ершова величают Семеном. А через полстолетие Клим Ершов пишет учтивое письмо сыну — Федору Матвеевичу Опарину, где сообщает «вашей милости» о заеме денег под залог своего двора. Чем закончилось это дело, частично уже говорилось. Сколько человеческих коллизий скрыто за этими казенными фразами. Какой интереснейший материал для местных писателей, сколько возможностей для увлекательных поисков о людях древнего Гороховца, об исто-



Гороховец. Бывший дом Сериных, принадлежавший в конце XVII века купцам Опариным

рии города! Ведь до сих пор о Гороховце написано очень, очень мало.

Но вернемся к дому Опариных. Он и сам по себе представляет большой интерес. Если подумать, что в одной Флоренции сохранилось памятников средневековой жилой архитектуры немногим меньше, чем во всем Советском Союзе, то становится очень обидно. А когда узнаешь, что в Чебоксарах уничтожили два замечательных памятника: дом на Союзной улице и «дом воеводы», то воспринимаешь это как неуважение к культуре нашей Родины, как нарушение законов о сохранении народных исторических ценностей.

Опаринский дом на редкость мало претерпел изменений. Его каменная часть, особенно после реставрации крыльца и разбора позднейшей пристройки, выполненных в последние годы, сохраняет для истории почти утерянный облик древнерусского посадского дома конца XVII века. Традиции и новшества в одинаковой мере

участвовали в создании этого небольшого дома, как бы укрытого от любопытных глаз со стороны реки зеленой завесой.

Тысячелетней давности плановая схема, с двумя помещениями по бокам сеней, облачена в архитектурный декор своего времени. Его мастера не хотели уступать столичным зодчим. Вместо обычных живописных обрамлений с различными деталями, схожими с деревянной резьбой, они выкладывают совершенно одинаковые наличники. Этих наличников как бы коснулась рука архитектора, знакомого с классическими формами античной архитектуры. Над колонками появился своеобразно трактованный антаблемент с четкими линиями.

Художественный вкус мастера, возводившего дом Опарина, уже отличается от вкуса строителей палат Сапожникова. Мастер не стремится для каждого помещения найти свою форму наличников, отвечающих назначению помещения, его месту в строго регламентированной «Домостроем» жизни и добросовестно отразить ее в пластическом декоре. Зодчего прельщает не многообразие архитектурных форм, а их однотипность, геометрическая закономерность построения композиции.

Эстетический принцип Древней Руси: «окошки и двери во всех житях делать по достоинству, как будет годно по местам и по окладу, смотря как пригожа», блестяще примененный в доме Сапожникова, уже не устраивает мастеров и владельцев опаринского дома. Отдельный наличник в доме Опариных почти не имеет самостоятельного значения — он составная часть общей композиции — ее элемент, подчиненный единому замыслу.

Для образа жилого посадского дома Петровской эпохи характерен более целостный объем здания с началом регулярной композиции, выделением оси симметрии и равномерным распределением на плоскости стены однотипных деталей.

И все-таки подлинный вид дома Опариных — Сериных представить сейчас очень трудно. Прежде всего достопримечательность дома — его монументальное крыльцо со светелкой оказывается моложе основного объема здания. Оно пристроено позднее. Каждый, в ком имеется жилка исследователя или простое любопытство, может в этом убедиться. Надо только уметь читать «каменную летопись» и быть наблюдательным.

Войдите на площадку крыльца и присмотритесь — его стена примыкает в том месте, где когда-то было



*Гороховец. Южный фасад
дома Опариных—Сериных.
Конец XVII в.*

окно. А в камерке под крыльцом виден кусочек междуэтажного пояса, который потом почти целиком закрыл свод.

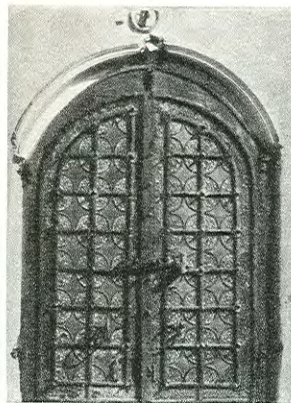
Есть и другие доказательства позднейшей пристройки крыльца.

Первоначально красное крыльцо располагалось с противоположной стороны. На том фасаде и сейчас видна верхняя часть отличного от других наличника, украшавшего дверь. Но самой основной, исчезнувшей, видимо, навсегда частью дома были его «чердаки». Много утекло воды с тех пор, когда на каменном основании возвышалась деревянная надстройка. О ней, вероятно, и не знали бы, если б не гнезда для балок, выложенные, а не выбитые, в верхней части древней кладки. Именно эти гнезда, расположенные друг против друга на одинаковой высоте, натолкнули автора на мысль о существовании в прошлом жилых чердаков. В дальнейшем убедиться в этом было нетрудно.



*Гороховец.
Благовещенский собор
и колокольня. 1700*

«СОБОРНУЮ ЦЕРКОВЬ УЧИНИЛИ КАМЯНУ И ЗВОННИЦУ ИЗРЯДИЛИ». Соперничество, а скорее всего прямая борьба на фронте наживы, между Ершовыми и Опариными получила своеобразное отражение в архитектуре города. Почти одновременно с постройкой дома Опариных, немного позднее, возводится каменный Благовещенский собор (освященный в 1700 г.). Он сменил древнюю соборную церковь, которая была «древяная», построена «клецки», «главы обиты чешуею деревянною». Расположенный в шестидесяти с небольшим метрах от маленького дома, возведенный «иждивением» все того же Семена Ершова, он подавлял своей массой опаринское здание. Он как бы наглядно демонстрировал силу и могущество Ершова, который в 1690 году принимается в гостиную сотню. Трудно было примириться с этим Опариным, еще не забыты высокомерные речи Семена сына Никифора Ершова, еще не изгладилась обида, нанесенная тяжбой. Как бы отворачиваясь от строения

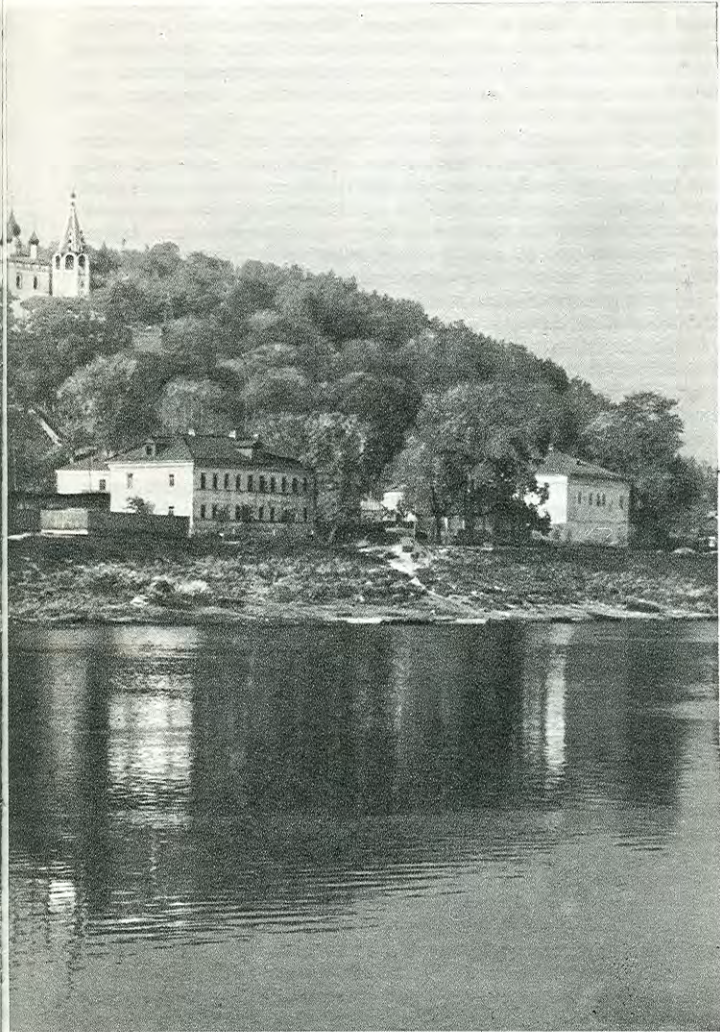
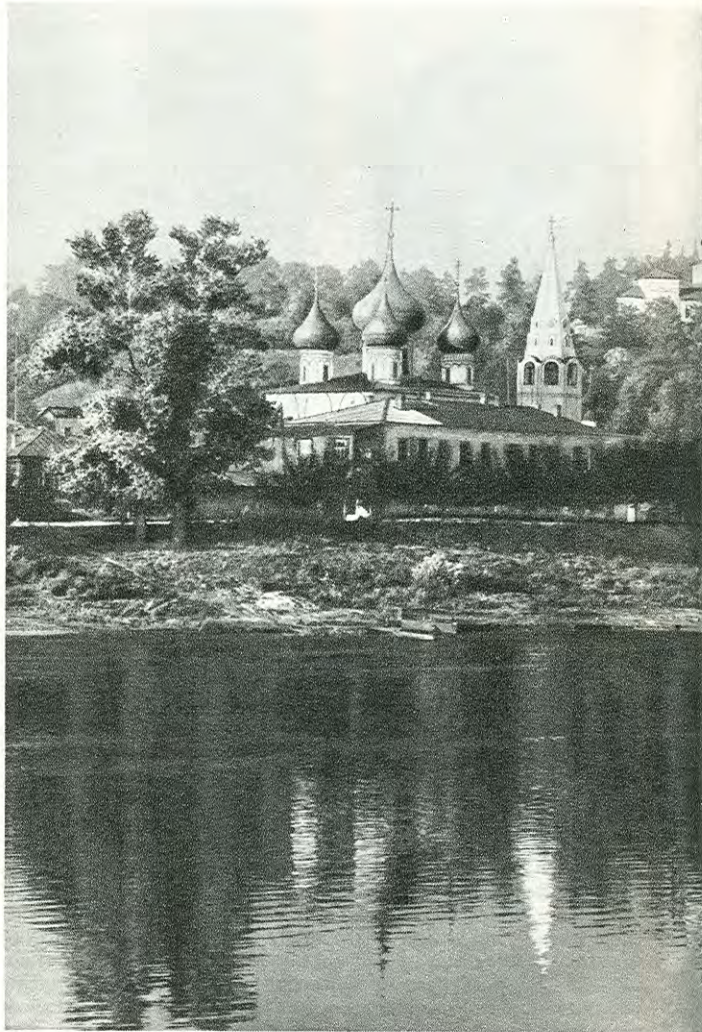


*Гороховец. Западная
дверь Благовещенского
собора. 1700*

*Гороховец.
Вид с левого
берега реки Клязьмы*
→

Ершова, загородившего домик, Опарины переносят крыльцо на другую сторону, к реке, и делают его каменным. Крыльцо сильно выдвигается вперед, его светелка ставится на приземистые, мощные опоры, очень близкие по формам столбам у входов в Благовещенский собор. Оно гордо несет девичий теремок, его преувеличенный масштаб иносказательно говорит о возросшем общественном весе рода Опариных. Так еще раз история столкнула именитых гороховецких купцов. Памятники неотделимы от людей, они мертвы без них. Для того чтобы их оживить, надо оживить людей, их помыслы и художественные идеалы.

Благовещенский собор был сооружен по канонической схеме, по какой строили на Руси сотни культовых зданий. И все-таки какое-то необъяснимое чувство подсказало зодчим решение, которое придало ему определенную индивидуальность, а главное, связало этот храм со всем обликом Гороховца. В отличие от монастырских



церквей собор необычайно монументален, он главенствует над площадью. Строители Благовещенского собора размещают верхние и нижние окна в общей достаточно широкой нише. Крупные лаконичные формы ниш, со звучных широким, массивным лопаткам, придают сооружению монументальность.

Подобно великану, возвышается собор среди малоэтажной застройки. Ощущению огромной силы от объема храма способствует противопоставленная ему стройная колокольня. Если собор зрительно придавлен тяжелым пятиглавием с огромными «луковицами» на широких барабанах, то колокольня, наоборот, дерзко и легко вздымается вверх. Впечатление взлета достигается низким четырехугольным основанием и более вытянутыми пропорциями. В то же самое время колокольня сохраняет традиционные для Гороховца построение и формы. Талант мастера проявился в умении найти необходимый художественный контраст, усилить его, изменив соотношения отдельных элементов и увязав их в единое гармоничное целое.

Интерьеры Благовещенского собора «поновлялись» в дореволюционные годы и утратили первоначальный вид. В храме имелось несколько старинных икон. Особенно почиталась икона «Смоленская богоматерь», которой приписывались священнослужителями чудотворные свойства. Хранились под соборными сводами и драгоценные дары высокопоставленных прихожан. И снова перед нами фамилии Ершовых и Ширяевых. Семен Ершов делает богатый вклад в 1685 году, а Иван Ширяев в 1710 году. Ершов жертвует серебряные сосуды, и Ширяев не отстает в своем усердии; он преподносит серебряный ковчег в виде церкви и вызолоченную чару наподобие виноградной кисти. Среди церковной утвари заслуживает упоминания и напрестольный крест с изображением Макария Желтоводского, подаренный в 1653 году Г. И. Кувалдиным. Это произведение прикладного искусства лишний раз свидетельствует о большой роли в жизни гороховецкого купечества Макарьевской ярмарки.

Совершенно уникальным произведением местных умельцев является западная дверь Благовещенского собора. Она покрыта железными листами с тонким прорезным рисунком орнамента, сквозь который сверкают, как драгоценные камни, кусочки подложенной слюды. Как хорошо читается это красочное пятно на фоне белой стены. Рисунок орнамента сравнительно прост и в то же самое время достаточно выразителен. Поражает художе-

ственная продуманность замысла. Издали хорошо читается членение дверных полотнищ на крупные квадраты, выполненное объемными элементами. Подходя ближе, начинаешь воспринимать более мелкий рисунок, который носит плоскостной характер. Кто подсказал мастеру противопоставить для остроты художественного звучания крупный масштаб мелкому, рельефные детали плоскостным? Это подлинное произведение искусства почему-то заколотили досками. А его необходимо показывать всем и каждому. Ведь это гордость Гороховца, его вклад в сокровищницу древнерусского искусства. Вклад, который надо ценить и оберегать, но не таким образом. Тем более что от других художественных ценностей древнего Гороховца фактически ничего не осталось. Историческое лицо города сегодня — это его архитектурные памятники. Они тем более интересны, что почти все возникли в какие-нибудь полвека и создают замечательный ансамбль, редкий, чрезвычайно редкий ансамбль, в который входят как культовые постройки, так и гражданские. Гороховец единственный в своем роде город, который сохранил достаточно много различных типов каменных посадских домов — это подлинный музей древнерусского жилого зодчества. Музей, который надо популяризировать, экспонаты которого надо сделать более доступными для осмотра. Каждый древнерусский жилой дом — это живая история. К своему стыду, мы подчас хорошо знаем структуру итальянского палаццо эпохи Возрождения и плохо представляем бытовую организацию нашего русского жилья времен Ивана Грозного. Как это ни парадоксально, но жилище более древних периодов, известное по фрагментам, бережно расчищенным археологами, изучено лучше, чем единичные, но сохранившиеся памятники жилого зодчества XVI—XVII веков. А сколько интересного могут рассказать эти живые свидетели о русских людях, об обычаях наших далеких предков, их быте и нравах.

Перед отъездом побродите еще по уютным гороховецким улочкам, пройдите по набережной, перейдите на левый низкий берег и полюбуйте отсюда панорамой города. Особенно красив Гороховец в вечерние часы, когда ласковые лучи солнца мягко окрашивают верхушки зданий в теплые тона, а на побуревших склонах гор сгущаются лиловые тени, и силуэты колоколен и церковей, вросшие в береговые контуры, четко читаются на светлом, с желтовато-зеленоватым отливом, небе. Если у вас есть время, то дойдите до Знаменского монастыря, а

еще лучше сходите в лес — приклязьменские леса славятся своей красотой. Еще и сейчас среди бурелома в таинственном полумраке зеленого покрова можно встретить лося, а еще недавно нередким гостем был медведь.

Жалко покидать Гороховец! Этот неприметный на карте городок обладает удивительными чарами, он пробуждает любовь к отечественной истории, к скромной красоте русских пейзажей, к своеобразному, выразительному языку древнего зодчества и позволяет еще острее воспринять гигантские перемены, происшедшие в нашей стране.

ПРИМЕЧАНИЯ

К стр. 88. «Топографическое описание Владимирской губернии, составленное в 1784 году», Владимир, 1906, стр. 6.

К стр. 102. А. А. Потапов, Очерк древней русской гражданской архитектуры, вып. II, М., 1903, стр. 177.

К стр. 103. «Домострой сильвестровского извода», Спб., 1891, стр. 44.

К стр. 106. «Домострой сильвестровского извода», стр. 53.

К стр. 106. «Домострой сильвестровского извода», стр. 53.

К стр. 109. «Домострой сильвестровского извода», стр. 35.

К стр. 111. И. Забелин, Домашний быт русских царей в XVI и XVII столетиях, ч. I, М., 1895, стр. 237.

К стр. 112. Павел Алеппский, Путешествие антиохийского патриарха Макария в Россию в половине XVII века, вып. IV, М., 1898, стр. 105.

БИБЛИОГРАФИЯ

- Академия наук СССР. Центральный район. Экономическо-географическая характеристика, М., 1962.
- Бакмейстер Л., Топографические известия, служащие для полного географического описания Российской империи, т. 1, ч. 1, Спб., 1771.
- Бакушинский А. В. и Василенко В. М., Искусство Мстеры, М.—Л., 1934.
- Веселовский К. А., Город Вязники, история его древности и статистика, 1871.
- Голышев И., Иконописание в слободе Мстеры.
- Горюнов В., Двухсотлетие фабрики Парижской коммуны. — Газета «Маяк», 1965, июнь.
- Добрынкин, Слобода Мстера. Статистический очерк. — «Труды Владимирского губернского статистического комитета», вып. II, Владимир, 1864.
- Зубков Б. А., В приклязьменских лесах, Горький, 1961.
- Змеев С. И., Прошлое г. Вязников. Рукопись Краеведческого музея в г. Вязники, 1929.
- «Мстерский край». Сборник краеведческих материалов, Владимир, 1929.
- «Народное искусство СССР в художественных промыслах», ч. 1 — «РСФСР», М., 1940.
- «Народное хозяйство Владимирской области». Статистический сборник, Горький, 1958.
- «Россия, полное географическое описание нашего отечества. Под ред. В. П. Семенова-Тянь-Шанского, т. 1, Спб., 1899.
- Ряжский Г. А., Топографическое описание Владимирской губернии, составленное в 1784 г., Владимир, 1906.
- Семеновский Д., Мстера, М., 1939.
- Соболев Н., Никольский монастырь в городе Гороховце Владимирской губернии, т. IV, «Древности», М., 1912.
- Соловьев Н. И., Город Вязники и его уезд. — «Исторический вестник», 1899, т. 77.

- Столетов А. В., Памятники архитектуры Владимирской области, Владимир, 1958.
- Сухов Д., Красногривский монастырь и церкви в селе Нижний Ландех Гороховецкого уезда Владимирской губернии, т. III, «Древности», М., 1919.
- Тиц А. А., Каменные жилые дома XVII — начала XVIII века в Гороховце. — «Памятники культуры», вып. 4, М.—Л., 1963.
- Тренев Д. К., Иконопись мстерцев, М., 1903.
- Ушаков Н. Н., Спутник по древнему Владимиру и городам Владимирской губернии, Владимир, 1913.

ТИЦ АЛЕКСЕИ АЛЕКСЕЕВИЧ
ПО ОКРАИНЫМ ЗЕМЛЯМ
ВЛАДИМИРСКИМ

Редактор
И. А. КУРАТОВА

Оформление серии художника
Ю. К. КУРВАТОВА

Рисунки к карте художника
Ю. И. РАППОПОРТА

Художественный редактор
Е. Е. СМЕРНОВ

Технические редакторы
Г. П. ДАВИДОК, Т. В. ЛЮБИНА

Корректоры
Г. Г. ХАРИТОНОВА, Г. Г. ЭЛЬКИНА

А08124. Сдано в набор 19/XI 1968 г.
Подписано к печати 30/VI 1969 г.
Формат бумаги 70×90/32. Бумага
тифдручная. Усл. печ. л. 5,265. Уч-
изд. л. 7,214. Тираж 100 000 экз.
Изд. № 849. «Искусство», Москва,
К-51, Цветной бульвар, 25. За-
каз № 1227. Калининский полиграф-
комбинат Главполиграфпрома Комите-
та по печати при Совете Министров
СССР, г. Калинин, проспект Ленина, 5.
Цена 47 коп.



ИЗДАТЕЛЬСТВОМ ВЫПУЩЕНЫ СЛЕДУЮЩИЕ КНИГИ

ИЗ СЕРИИ «ДОРОГИ К ПРЕКРАСНОМУ»:

М. ЦАПЕНКО. «ПО РАВНИНАМ ДЕСНЫ И СЕЙМА».

О. БАЛДИНА. «ОТ ВАЛДАЯ ДО СТАРИЦЫ».

Е. НИКОЛАЕВ. «ПО КАЛУЖСКОЙ ЗЕМЛЕ».

Ю. ГЕРЧУК, М. ДОМШЛАК. «ХУДОЖЕСТВЕННЫЕ

ПАМЯТНИКИ ВЕРХНЕЙ ВОЛГИ».

С. ПОДЪЯПОЛЬСКИЙ. «ПО СУХОНЕ И СЕВЕРНОЙ ДВИНЕ».

В. МАРКОВИН. «В СТРАНЕ ВАЙНАХОВ».